



**GUIDE D'INSTALLATION**  
SIMBOOTH KIT 2 - 4K

Avis de sécurité SimBooth ..... 3

Avis de sécurité IDRA II ..... 4

Spécifications techniques ..... 5

Liste des pièces ..... 6-7

Assemblage de la structure ..... 8-11

Assemblage du plancher ..... 12-13

Installation des demi-murs ..... 13

Installation de IDRA II ..... 14

Installation du projecteur ..... 14-15

Connexion des câbles ..... 16-17

GolfIn Launcher et calibration de IDRA II ..... 18

Annexe A (position du projecteur) ..... 19

Annexe B (ajustement AK700ST) ..... 20-23



**AVERTISSEMENT****VEUILLEZ LIRE CE QUI SUIT AVANT UTILISATION.**

**LE NON-RESPECT DES INSTRUCTIONS PEUT ENTRAÎNER DES BLESSURES GRAVES, DES DOMMAGES MATÉRIELS ET/OU L'ANNULATION DE LA GARANTIE DE L'APPAREIL.**

- NE JAMAIS soulever, déplacer ou redresser la structure si la toile d'impact n'est pas installée et solidement fixée. La toile d'impact joue un rôle essentiel dans la stabilisation de la structure. Soulever ou manipuler la structure sans la toile installée peut entraîner une perte de stabilité, un basculement ou un effondrement. Cela peut causer des blessures graves, la mort ou des dommages matériels importants.
- Les structures SimBooth sont conçues exclusivement pour la simulation de golf intérieure. Ne pas utiliser pour l'entreposage, l'escalade ou pour y suspendre des objets.
- Installer uniquement sur un plancher plat et stable capable de supporter le poids total de la structure. L'assemblage doit être effectué par un minimum de quatre (4) personnes.
- Assurez-vous que tous les boulons, vis et panneaux sont correctement serrés avant l'utilisation. Des pièces desserrées ou manquantes peuvent causer de l'instabilité ou un effondrement.
- Ne pas retirer ou modifier la toile d'impact durant l'utilisation normale. La toile est essentielle pour absorber l'impact des balles et aider à prévenir les blessures.
- Garder les enfants et les animaux domestiques à l'écart de la zone de frappe. Toujours être attentif à son environnement lors des élans.
- Ne pas modifier la structure ni ajouter du poids supplémentaire sur le cadre ou le plafond.
- Utilisation intérieure uniquement. Ne pas exposer à l'extérieur, à une humidité excessive, à des infiltrations d'eau ou à la lumière directe du soleil. Conditions recommandées : Température : 10°C à 35°C (50°F à 95°F)  
Humidité : 30 % à 65 %
- Vérifier que la hauteur du plafond et l'espace disponible respectent les exigences du modèle SimBooth avant l'installation.
- Inspecter régulièrement la structure afin de détecter : Des vis desserrées, une toile usée, des panneaux endommagés, etc. Remplacer les pièces au besoin.
- Toujours suivre les instructions officielles d'installation SimBooth. Un montage incorrect peut compromettre la sécurité et annuler la garantie.

**AVERTISSEMENT****VEUILLEZ LIRE CE QUI SUIT AVANT UTILISATION.**

**LE NON-RESPECT DES INSTRUCTIONS PEUT ENTRAÎNER DES BLESSURES GRAVES, DES DOMMAGES MATÉRIELS ET/OU L'ANNULATION DE LA GARANTIE DE L'APPAREIL.**

- Avant d'installer IDRA II, assurez-vous que la structure du plafond peut supporter un minimum de 20 lb (9 kg). Si la zone d'installation n'est pas suffisamment solide, elle doit être renforcée avant l'installation. Une mauvaise installation peut entraîner la chute du moniteur de lancement et causer des blessures graves ou des dommages matériels.
- La plaque de montage IDRA II est conçue spécifiquement pour fixer un moniteur de lancement IDRA II au plafond. NE PAS installer d'équipement ou d'objets supplémentaires sur le support fourni. Le poids supplémentaire pourrait entraîner des dommages ou une défaillance.
- Installer IDRA II sur une surface plane et stable uniquement. Le non-respect de cette consigne peut entraîner la chute de l'appareil et causer des blessures.
- Ne pas tenter de démonter, réparer ou modifier IDRA II. Cela pourrait provoquer un incendie, une électrocution ou des blessures. En cas de problème, contactez l'équipe de support.
- S'assurer que la zone de frappe n'est pas directement exposée au soleil, afin de préserver les performances de suivi.
- Soyez conscient de votre environnement et jouez avec prudence.
- Ne PAS installer ou utiliser IDRA II à l'extérieur. Cet appareil est conçu uniquement pour une utilisation intérieure.
- Ne pas installer IDRA II dans un endroit où la température de fonctionnement pourrait être dépassée.
- Température recommandée : 16°C à 30°C (61°F à 86°F). Des températures excessives peuvent endommager l'appareil.
- Installer IDRA II dans un endroit à l'abri de la poussière ou de l'humidité excessive afin d'éviter que la lentille ou les composants optiques ne deviennent sales ou flous. Humidité recommandée : 30 % à 65 %
- Évitez de toucher la lumière DEL pour prévenir tout risque de brûlure. Ne regardez pas directement la lumière afin d'éviter des dommages potentiels aux yeux.

## SPÉCIFICATIONS DU PC AVEC GSPRO

Composant	Minimum	Recommandée
Processor	Intel Core i7, 10e génération, avec au moins 16 processeurs logiques	<b>Intel Core i7, 10e génération ou plus récent, avec au moins 24 processeurs logiques</b>
Stockage	512 Go	<b>1 To</b>
Carte Graphique	Nvidia GeForce RTX 20 series	<b>Nvidia GeForce RTX 40 series ou plus récent</b>
Mémoire Vive	16 Go	<b>32 Go</b>
Ports USB	2 ports USB 3.0 & 1 port USB-C sont requis	
Internet	Internet Haute-vitesse est requis	

## SPÉCIFICATIONS DU PC AVEC E6 CONNECT

Composant	Minimum	Recommandée
Processeur	Intel Core i7, 10e génération ou plus récent, avec au moins 16 processeurs logiques	
Stockage	512 Go	
Carte Graphique	Nvidia GeForce RTX 20 series	<b>Nvidia GeForce RTX 30 series ou plus récent</b>
Mémoire Vive	16 Go	
Ports USB	2 ports USB 3.0 & 1 port USB-C sont requis	
Internet	Internet Haute-vitesse est requis	



AVERTISSEMENT

**LES PROCESSEURS AMD NE SONT PAS SUPPORTÉS.**

**NE PAS UTILISER D'EXTENSION DE CÂBLE USB ENTRE VOTRE PC ET VOTRE CAMÉRA IDRA II**

## PANNEAUX MURAUX

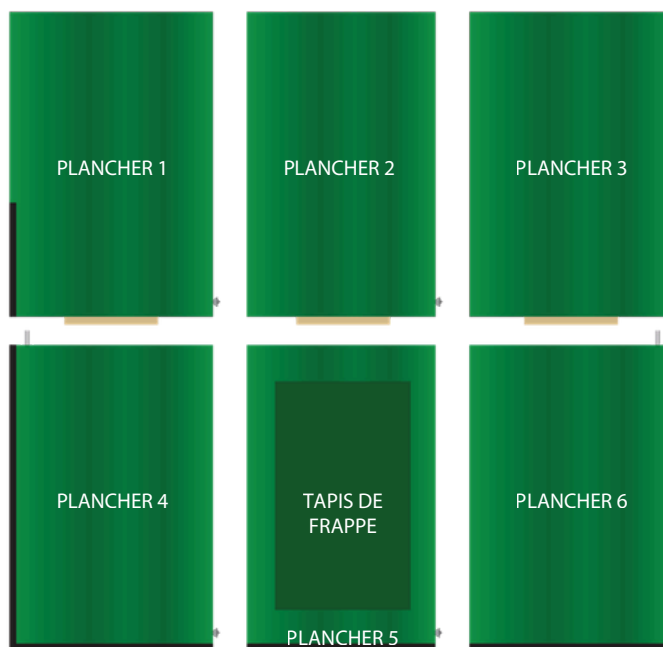
MURS DE GAUCHE



MURS DE DROITE



## PANNEAUX DE PLANCHER



## PANNEAUX DE PLAFOND



## ACCESSOIRES

Boulon-01 (4x)



Écrous papillons (5x)



Rondelles (32x)



Écrous (28x)



Boulon-02 (4x)



Boulon-03 (4x)



Tees (10x)



Supports à plafond (2x)



Tapis de frappe



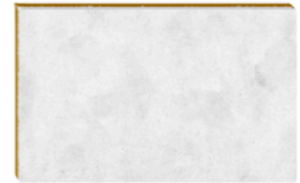
Toile de projection blanche



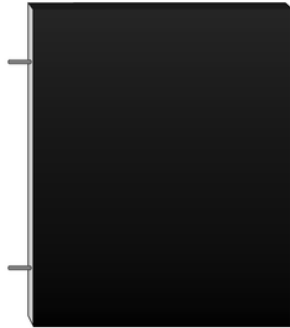
Toile d'impact noire



Shim 1/2"



Demi-murs (2x)



Support à projecteur



Shim 1/8"



Projecteur et télécommande



Cache-fils



## MONITEUR DE LANCEMENT

IDRA II



Avec câble d'alimentation et deux câbles USB pour caméra (1x)

Planche de calibration pour caméra (1x)



Écrous + Rondelles (2x)



Hub USB (1x)



Interrupteur de commande à distance (1x)



Uniquement inclus en Amérique du Nord  
Le modèle peut varier.

**AVANT DE COMMENCER**

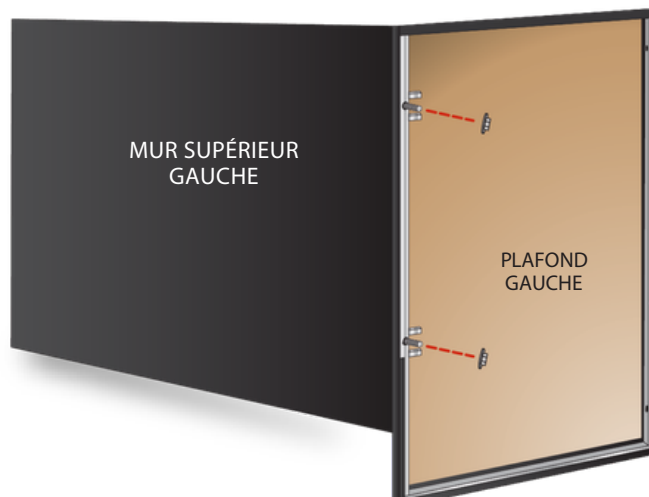
Vous aurez besoin de 4 personnes, deux échelles et deux clés de 1/2" (13 mm).



**1**

À l'aide de rondelles et d'écrous, insérez et fixez le mur supérieur gauche au plafond avant gauche.

2x Rondelles  
2x Écrous



**2**

À l'aide de rondelles et d'écrous, fixez le plafond central au plafond gauche, puis fixez le plafond droit au plafond central.

4x Rondelles  
4x Écrous



3

À l'aide de rondelles et d'écrous, fixez le plafond avant droit au mur supérieur droit.



2x Rondelles  
2x Écrous

4

Fixez les murs inférieurs aux murs supérieurs à l'aide de rondelles et d'écrous, en retirant les panneaux extérieurs des murs inférieurs.

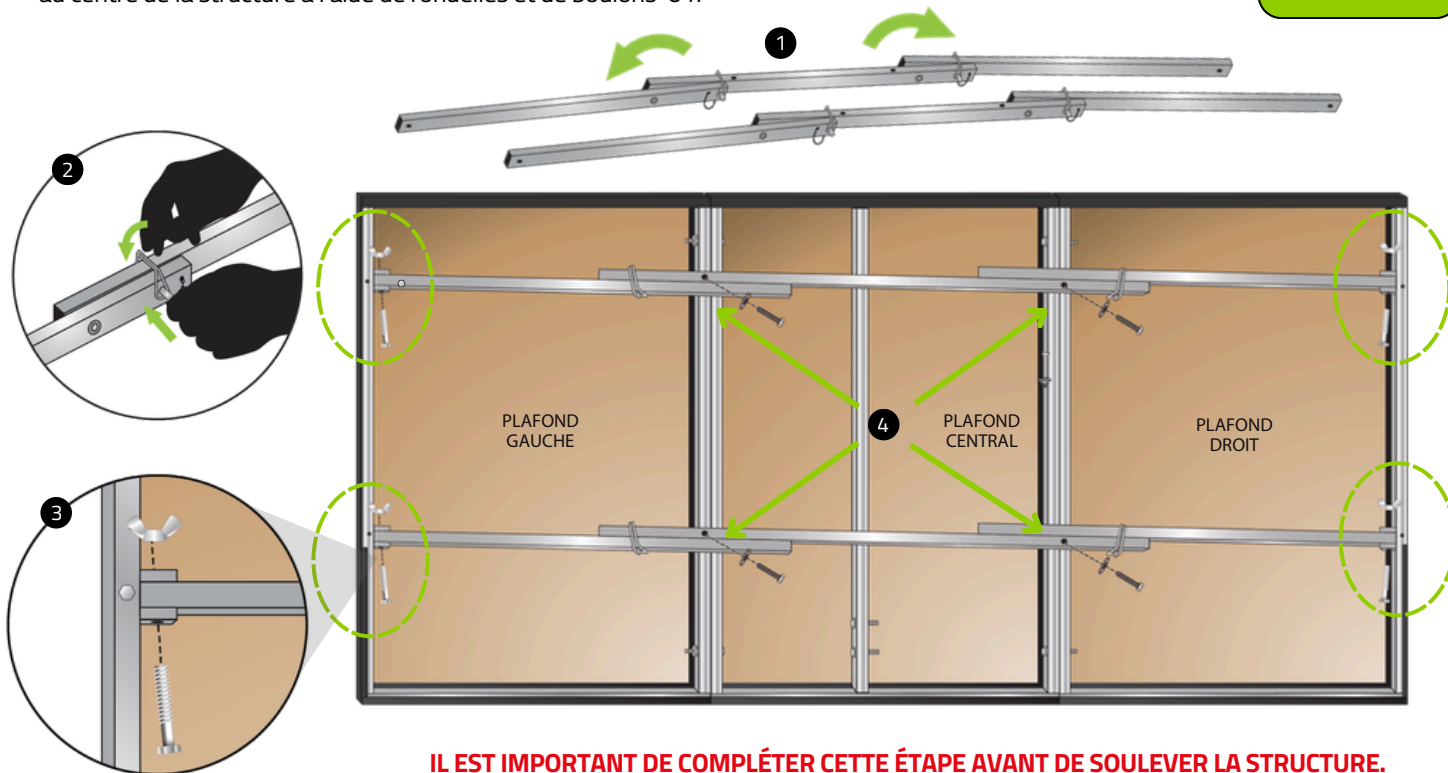


4x Rondelles  
4x Écrous

5

(1) Dépliez les supports à plafond et (2) sécurisez-les avec les goupilles de sécurité. (3) Fixez les supports à plafond aux extrémités de la structure à l'aide d'écrous papillon et de boulons-02. (4) Fixez les supports à plafond au centre de la structure à l'aide de rondelles et de boulons-01.

4x Rondelles  
4x Écrous Papillons  
4x Boulons-01  
4x Boulons-02



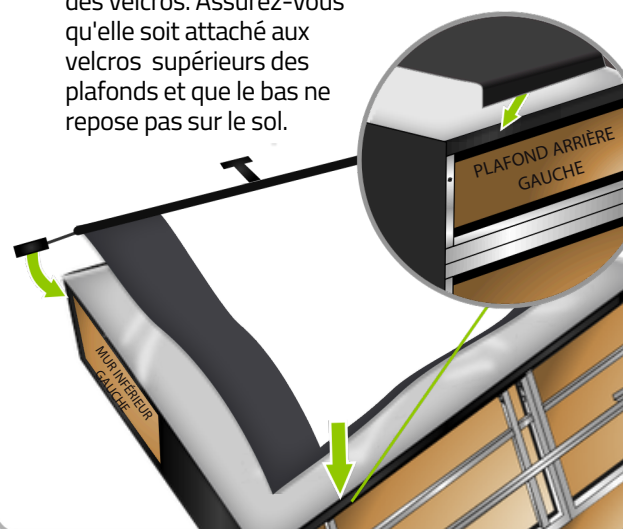
6

Fixez la toile de projection blanche à la structure à l'aide des velcros.



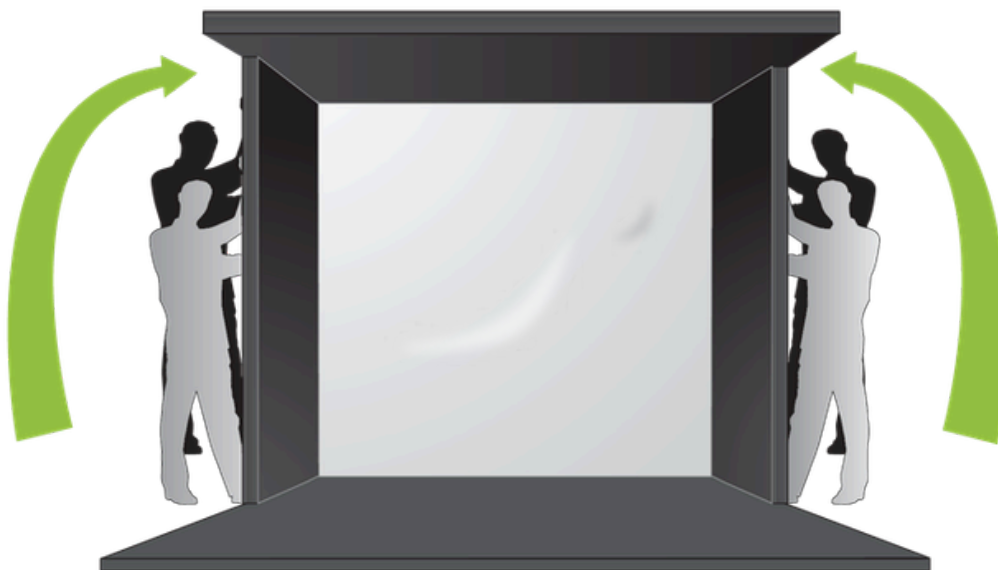
7

Fixez la toile d'impact noire sur la toile blanche à l'aide des velcros. Assurez-vous qu'elle soit attaché aux velcros supérieurs des plafonds et que le bas ne repose pas sur le sol.



8

Soulever la structure à 4 personnes.

**AVERTISSEMENT**

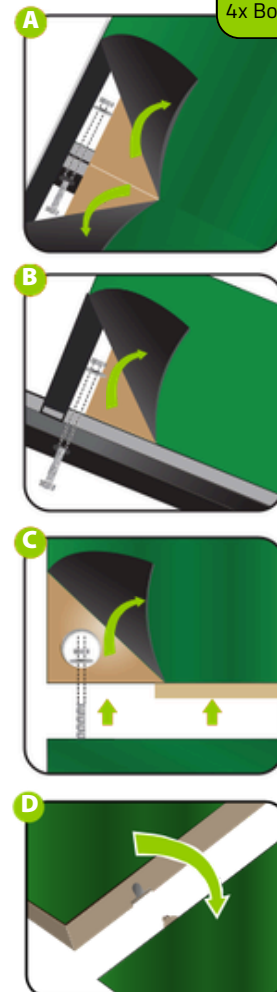
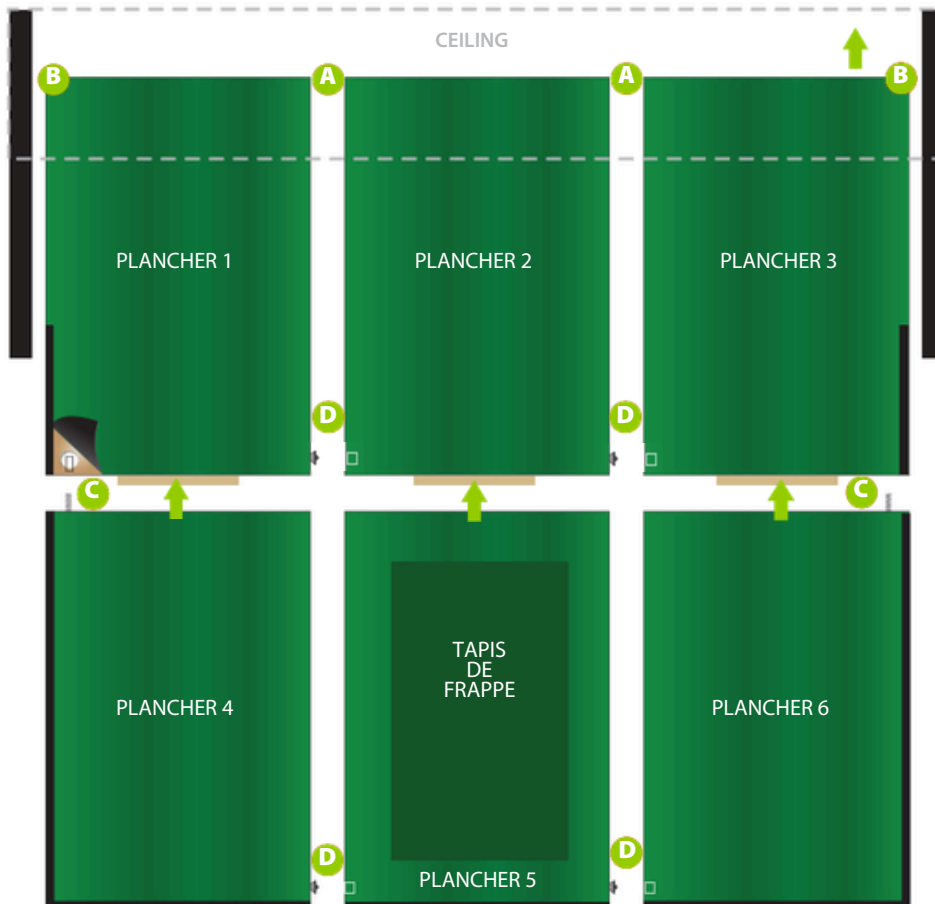
Ne jamais soulever ou redresser la structure si la toile de projection blanche n'est pas installée. La structure pourrait basculer ou tomber et causer des blessures graves.

FIN DE L'ASSEMBLAGE DE LA STRUCTURE

1

Installez les sections de sol dans l'ordre (1 à 6). Pour A et B, vous aurez besoin de boulons-03, rondelles et écrous. Pour C, vous aurez besoin de rondelles et d'écrous.

6x Rondelles  
6x Écrous  
4x Boulons-03



2

**Étape 1**

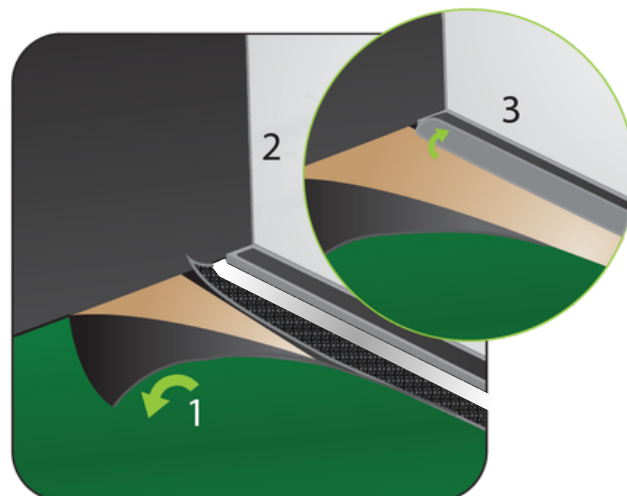
Soulevez le tapis vert.

**Étape 2**

Étirez la toile blanche derrière et sous la barre en aluminium, puis atteignez-la à travers l'espace.

**Étape 3**

Fixez-la sur la première moitié du velcro de la barre en aluminium.



3

**Étape 1**

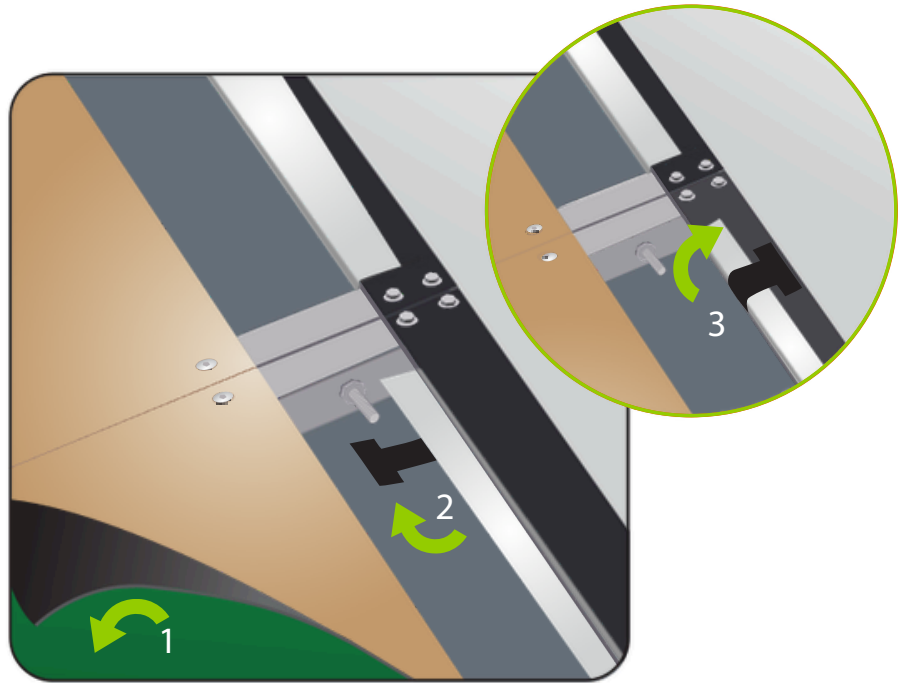
Soulevez le tapis vert.

**Étape 2**

Étirez la toile noire derrière et sous la barre en aluminium, puis atteignez-la à travers l'espace.

**Étape 3**

Fixez-le T sur l'autre moitié du velcro de la barre en aluminium.



FIN DE LA SECTION ASSEMBLAGE DU PLANCHER

**INSTALLATION DES DEMI-MURS (SI INCLUS)**

4x Rondelles  
4x Écrous

Percez le tapis noir des murs inférieurs à 4 pouces et 38 pouces à partir du sol pour accéder aux trous pré-perçés et insérer les demi-murets. Fixez les demi-murs à la structure à l'aide de rondelles et d'écrous.

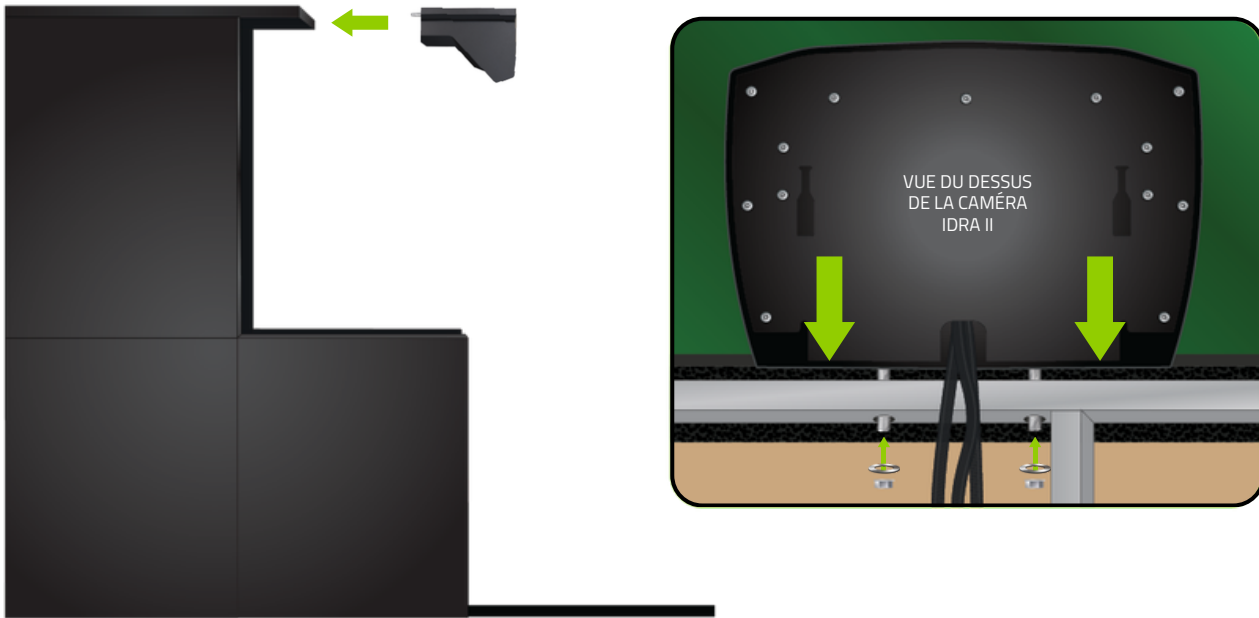


1

### INSTALLATION DE IDRA II

Montez sur une échelle et fixez la caméra IDRA II à travers les trous situés au centre de la structure. Ensuite, sécurisez-la fermement avec des rondelles et des écrous de l'autre côté.

2x Rondelles  
2x Écrous

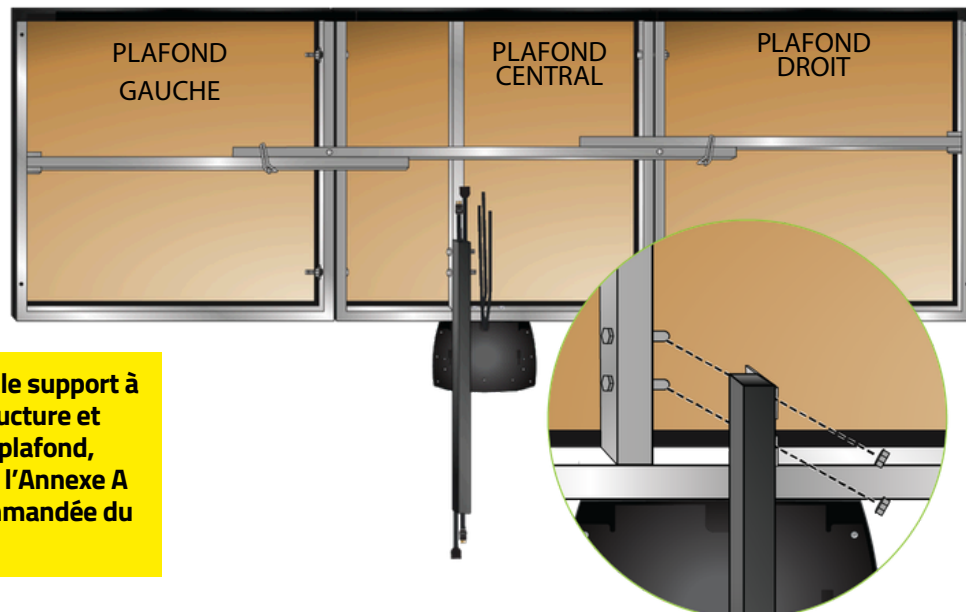


2

### INSTALLATION SUPPORT À PROJECTEUR

Fixez le support à projecteur sur la structure du plafond à l'aide d'écrous et de rondelles.

2x Rondelles  
2x Écrous

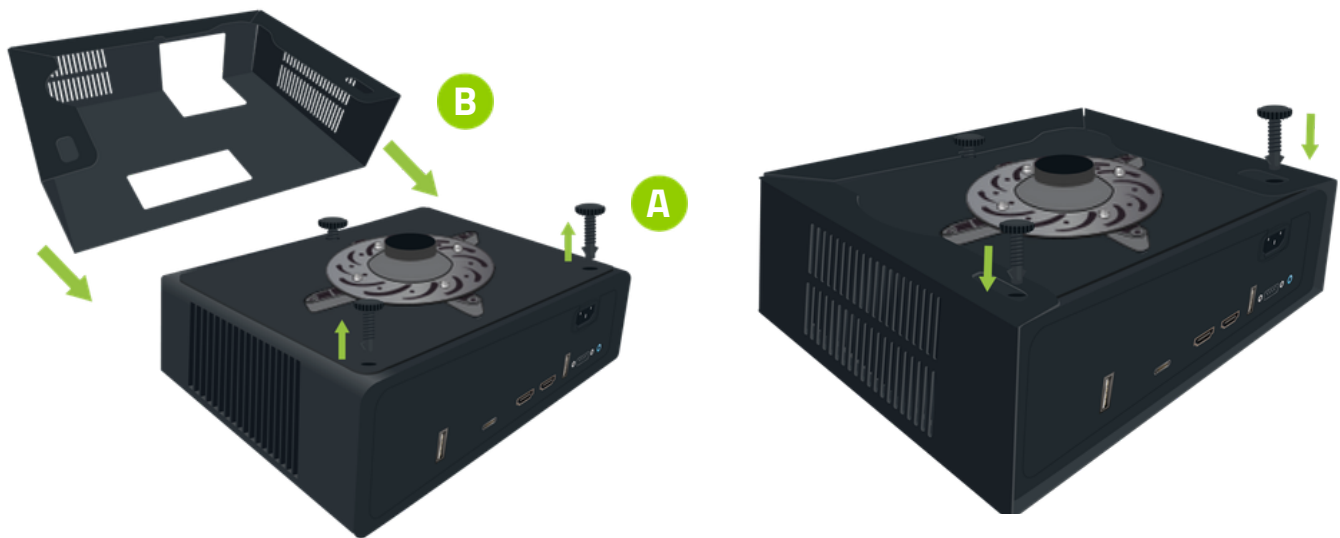


**\*Si vous n'utilisez pas le support à projecteur fixé à la structure et planifiez l'installer au plafond, veuillez vous référer à l'Annexe A pour la position recommandée du projecteur.**

3

### INSTALLATION DU BOÎTIER DE PROJECTEUR (OPTIONNEL)

**(A)** Pour installer le boîtier de projecteur, retirez complètement les pieds d'ajustement arrière du projecteur et desserrez légèrement le pied avant sans le retirer. **(B)** Ensuite, insérez le projecteur dans le boîtier en vous assurant que la lentille est correctement alignée avec l'ouverture prévue. **(C)** Enfin, réinstallez les pieds d'ajustement retirés à travers les trous du boîtier pour fixer solidement le projecteur en place, puis resserrez le pied avant réglable.



4

### INSTALLATION DU PROJECTEUR

Fixez le projecteur sur le support à projecteur. Consultez le feuillet d'instruction à l'intérieur de la boîte du projecteur.



1

## CONNEXION DES CÂBLES D'IDRA II

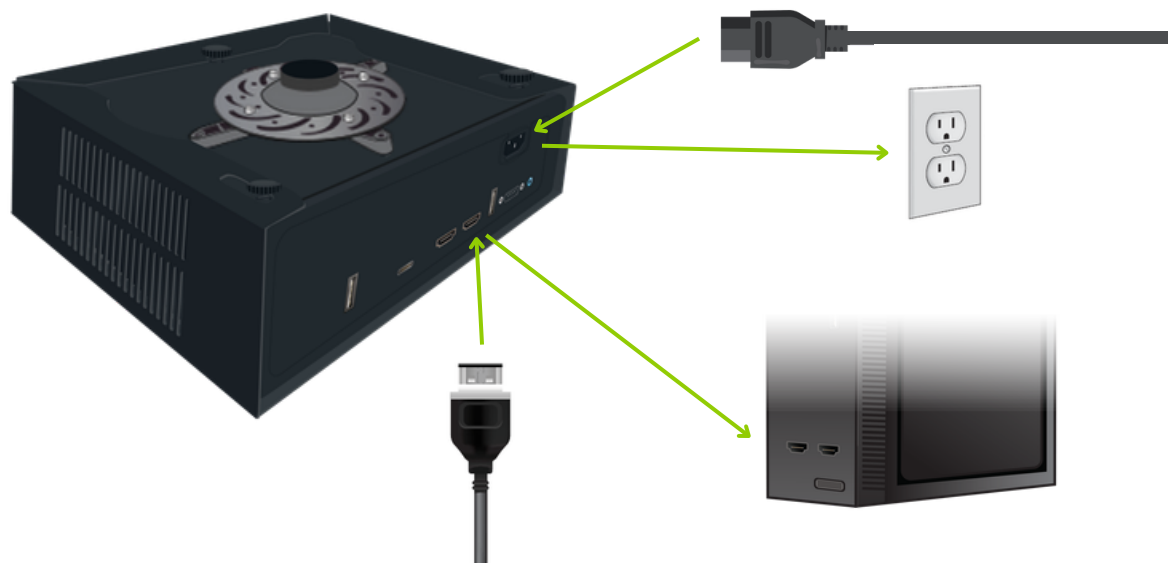
Branchez le câble d'alimentation (adapté à votre pays) à l'interrupteur de commande à distance. Connectez cet interrupteur de commande à distance à votre prise électrique. Branchez un des deux câbles USB de la caméra dans le port USB 3.0 SS de votre PC et l'autre câble USB dans le HUB-USB qui se branche dans le port USB-C de votre PC. Assurez-vous qu'il n'y ait aucune tension sur les câbles USB.



2

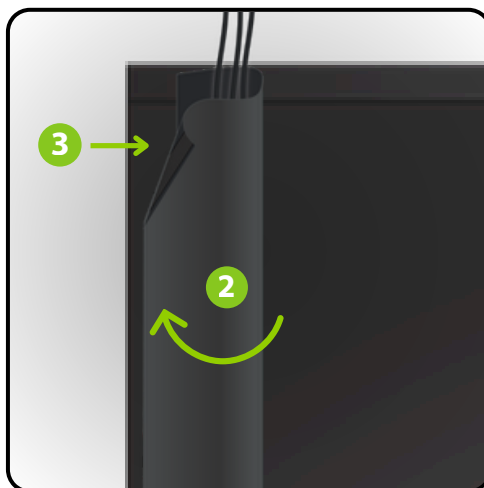
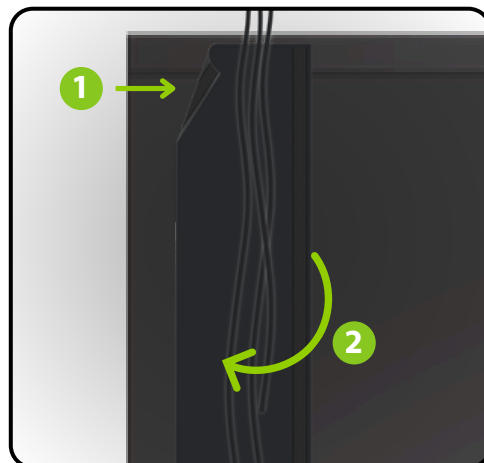
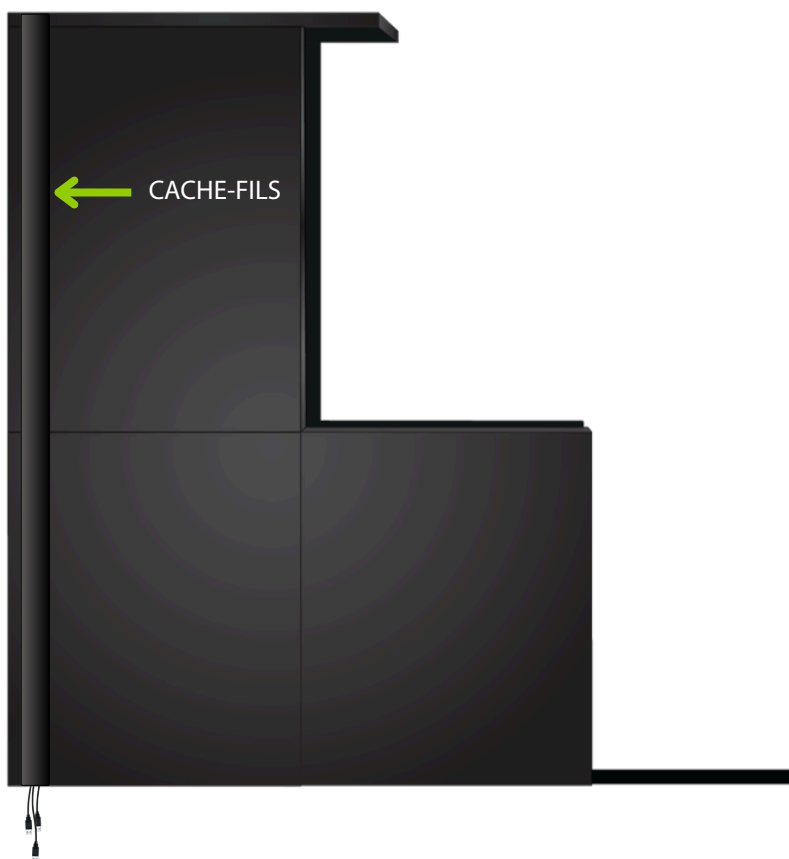
## CONNEXIONS DES CÂBLES DU PROJECTEUR

Branchez le câble HDMI au port HDMI de votre projecteur et à votre PC. Connectez le cordon d'alimentation à la borne prévue à cet effet et à votre prise électrique. **Reportez-vous aux Annexes B, C, D ou E pour les réglages de votre projecteur.**



## INSTALLATION DU CACHE-FILS

Collez un côté du cache-fils à la structure à l'aide du Velcro. Rassemblez vos fils à l'intérieur du cache-fils et, en formant une boucle au-dessus des fils, fixez le deuxième côté du cache-fils juste devant le premier Velcro.



## INSTALLATION DU GOLFIN LAUNCHER ET CALIBRATION DE IDRA II

Suivre ces étapes pour finaliser votre installation:

### ÉTAPE 1

Assurez-vous que l'ordinateur de votre simulateur est connecté à Internet.

### ÉTAPE 2

À partir de l'ordinateur utilisé pour votre simulateur, consultez la page Ressources de notre site web pour télécharger le Golfin Launcher : [www.golfinsim.com/fr/ressources](http://www.golfinsim.com/fr/ressources)

### ÉTAPE 3

Une fois le Golfin Launcher téléchargé, cliquez sur Finish.

### ÉTAPE 4

Une fenêtre s'ouvrira automatiquement. Cliquez sur Continue et suivez les instructions à l'écran pour compléter la calibration.

### ÉTAPE 5

Une fois la calibration terminée, le menu principal du Golfin Launcher s'ouvrira. Sélectionnez GSPro et entrez votre clé de produit. (Vous pouvez trouver votre clé dans le courriel Bienvenue & Informations Importantes - SimBooth Kit que nous vous avons envoyé.)

### ÉTAPE 6

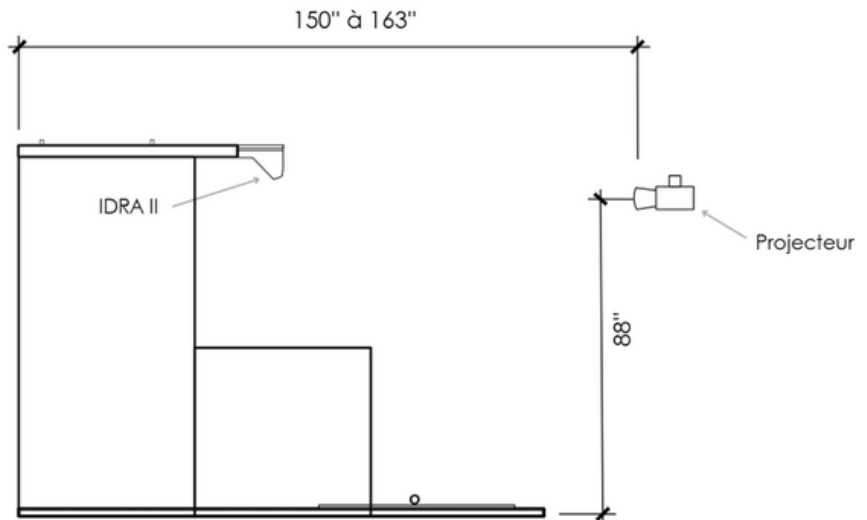
Vous êtes prêt — profitez de votre IDRA II !

## POSITION RECOMMANDÉE POUR PROJECTEUR INSTALLÉ AU PLAFOND

Distance Minimale du projecteur :  
150" (381 cm)  
Toile à lentille

Distance Maximale du projecteur :  
163" (414 cm)  
Toile à lentille

Hauteur du Projecteur :  
88" (223.5 cm)  
Plancher à milieu de la lentille



**LA PROJECTION PLEIN-ÉCRAN EST SEULEMENT DISPONIBLE AVEC LE AK700ST.**

# RÉGLAGES DU PROJECTEUR BENQ AK700ST

Veillez prendre note qu'il n'est pas possible d'obtenir une projection en plein écran lorsque le projecteur est fixé au support installé sur la structure du simulateur. Dans cette configuration, une bande d'environ 10 pouces ne sera pas projetée au haut de l'écran.

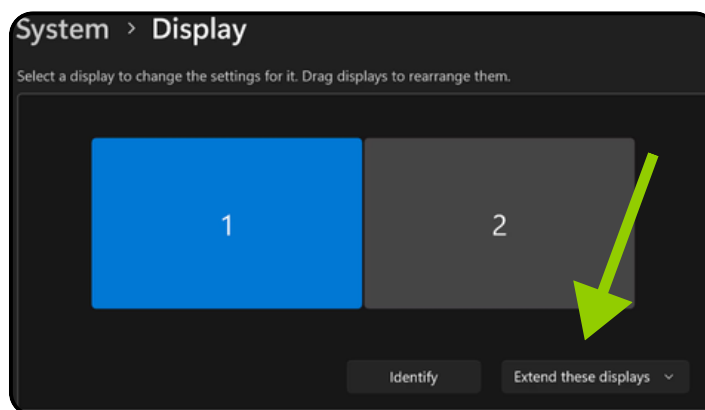
Concernant l'ajustement du projecteur, certaines étapes peuvent varier si vous utilisez un moniteur en plus du projecteur, ainsi qu'en fonction de la résolution de votre moniteur.

## 1. SÉLECTIONNER LA BONNE SOURCE HDMI

1. Allumez le BenQ AK700ST, puis appuyez sur Source (parfois Input) sur la télécommande
2. Avec les flèches, sélectionnez HDMI 1 ou HDMI 2, puis appuyez sur OK pour confirmer
3. Si « No Signal » s'affiche : vérifiez que le câble HDMI est bien branché, que l'ordinateur n'est pas en veille, puis essayez l'autre entrée HDMI

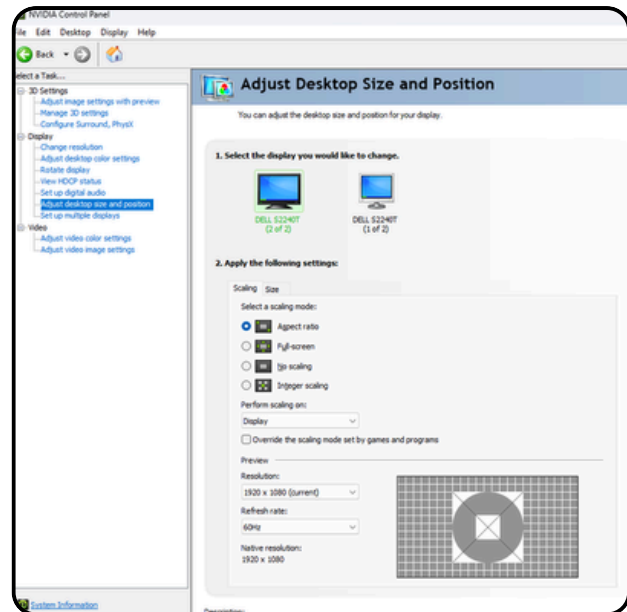
## 2. PARAMÈTRES D'AFFICHAGE WINDOWS (PC)

1. Sélectionnez Démarrer / Paramètres
2. Allez à Système / Affichage
3. Si les deux écrans sont détectés, vous verrez deux rectangles numérotés 1 et 2. *\*(Cette option est uniquement pour les utilisateurs ayant un moniteur et un projecteur. Sinon, passez à l'étape 6)*
4. Sous Affichages multiples, sélectionnez Dupliquer ces affichages
5. Lorsque Windows vous le demande, sélectionnez Conserver les modifications
6. Confirmez que la résolution d'affichage est réglée à 3840 x 2160



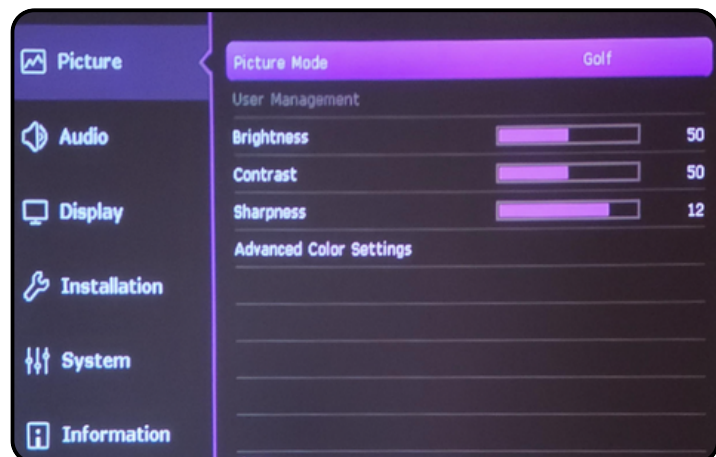
### 3. PANNEAU DE CONFIGURATION NVIDIA (PC)

1. Ouvrez le Panneau de configuration NVIDIA (assurez-vous que le projecteur est allumé)
2. Allez à Affichage / Ajuster la taille et la position du bureau
3. Sélectionnez votre moniteur *\*(Si vous utilisez seulement un projecteur, passez à l'étape #6)*
4. Dans Mise à l'échelle, choisissez Plein écran
5. Conservez (ou ajustez) la résolution du moniteur à 1920 x 1080 ou 3840 x 1080, selon le besoin
6. Sélectionnez votre projecteur
7. Dans Mise à l'échelle, choisissez Plein écran
8. Réglez la résolution du projecteur à 3840 x 2160
9. Cliquez sur Appliquer (en bas à droite), puis sur Oui pour confirmer l'application des modifications



### 4. PARAMÈTRES DU PROJECTEUR

1. Appuyez sur Menu / Position du projecteur, puis sélectionnez la position appropriée
2. Langage : sélectionnez la langue désirée
3. Appuyez sur OK pour confirmer (pour les deux prochaines sélections)
4. Appuyez de nouveau sur Menu / Type de Menu / Avancé
5. Image / Mode Image : sélectionnez Golf
6. Affichage / Format Image : 16:10
7. Affichage / Remplissage de l'écran : 16:9



## 5. PROJECTOR AJUSTEMENTS

Chaque environnement étant unique, cette section nécessitera un peu plus de temps et de patience. Selon votre configuration (taille de l'écran, distance du projecteur, hauteur du plafond, etc.), les réglages à effectuer peuvent varier considérablement d'un utilisateur à l'autre.

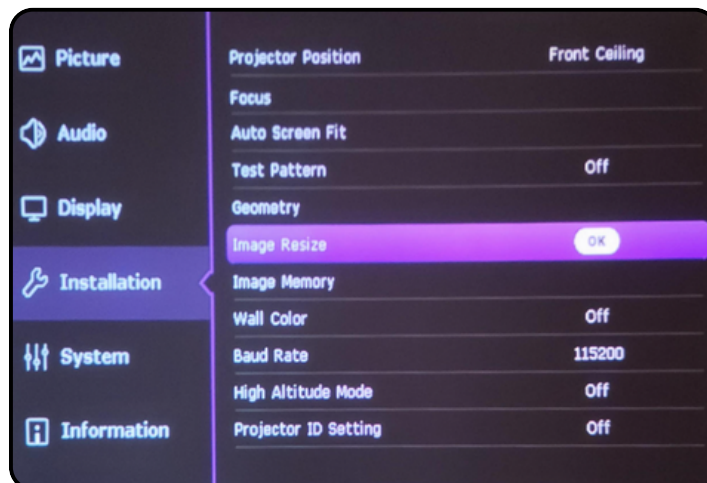
Prenez le temps d'explorer et de combiner les différents ajustements ci-dessous afin d'obtenir une image parfaitement adaptée à votre installation. N'hésitez pas à refaire plusieurs essais pour affiner le résultat selon vos préférences.

Commencez par l'alignement physique (**recommandé**) : assurez-vous que le projecteur est stable et centré, et que la Position du projecteur est correctement réglé.

- Menu / Installation / Redimensionner l'image / Réduc. et décal. Numériques

Ajustez l'image pour qu'elle soit légèrement plus grande que la zone de projection désirée. Vous affinerez ensuite à l'étape suivante.

Si vous utilisez l'option 'Décaler l'image' pour déplacer l'image (haut/bas/gauche/droite), le décalage peut se réinitialiser au prochain démarrage. Il est préférable de déplacer physiquement le projecteur.



- Installation / Géométrie / Ajuster coin

Ajustez chaque coin afin que l'image s'aligne précisément avec les coins de l'écran (haut gauche, haut droite, bas droite, bas gauche).



## 5. AJUSTEMENT DU PROJECTEUR (SUITE)

- Installation / Mettre au point / Mettre au point / Ok

Ajustez la bague/commande de focus sur le projecteur jusqu'à ce que le texte et les détails fins soient nets (vérifiez d'abord le centre, puis les coins).



- Après la mise au point automatique, affinez le focus en utilisant les flèches gauche et droite de la télécommande.

