



GUIDE D'INSTALLATION

SIMBOOTH KIT 1

Avis de sécurité SimBooth 3

Avis de sécurité IDRA II 4

Spécifications PC 5

Liste des pièces 6-7

Assemblage de la structure 8-10

Assemblage du plancher 11-12

Installation de IDRA II 13

Installation du projecteur 13-14

Connexion des câbles 15-16

Installation GolfIn Launcher et Calibration IDRA 17

Annexe A (position du projecteur) 18

Annexe B (ajustement AH30ST avec moniteur) 19-23

Annexe C (ajustement AH30ST sans moniteur) 24-28



**AVERTISSEMENT****VEUILLEZ LIRE CE QUI SUIT AVANT UTILISATION.**

LE NON-RESPECT DES INSTRUCTIONS PEUT ENTRAÎNER DES BLESSURES GRAVES, DES DOMMAGES MATÉRIELS ET/OU L'ANNULATION DE LA GARANTIE DE L'APPAREIL.

- NE JAMAIS soulever, déplacer ou redresser la structure si la toile d'impact n'est pas installée et solidement fixée. La toile d'impact joue un rôle essentiel dans la stabilisation de la structure. Soulever ou manipuler la structure sans la toile installée peut entraîner une perte de stabilité, un basculement ou un effondrement. Cela peut causer des blessures graves, la mort ou des dommages matériels importants.
- Les structures SimBooth sont conçues exclusivement pour la simulation de golf intérieure. Ne pas utiliser pour l'entreposage, l'escalade ou pour y suspendre des objets.
- Installer uniquement sur un plancher plat et stable capable de supporter le poids total de la structure. L'assemblage doit être effectué par un minimum de quatre (4) personnes.
- Assurez-vous que tous les boulons, vis et panneaux sont correctement serrés avant l'utilisation. Des pièces desserrées ou manquantes peuvent causer de l'instabilité ou un effondrement.
- Ne pas retirer ou modifier la toile d'impact durant l'utilisation normale. La toile est essentielle pour absorber l'impact des balles et aider à prévenir les blessures.
- Garder les enfants et les animaux domestiques à l'écart de la zone de frappe. Toujours être attentif à son environnement lors des élans.
- Ne pas modifier la structure ni ajouter du poids supplémentaire sur le cadre ou le plafond.
- Utilisation intérieure uniquement. Ne pas exposer à l'extérieur, à une humidité excessive, à des infiltrations d'eau ou à la lumière directe du soleil. Conditions recommandées : Température : 10°C à 35°C (50°F à 95°F)
Humidité : 30 % à 65 %
- Vérifier que la hauteur du plafond et l'espace disponible respectent les exigences du modèle SimBooth avant l'installation.
- Inspecter régulièrement la structure afin de détecter : Des vis desserrées, une toile usée, des panneaux endommagés, etc. Remplacer les pièces au besoin.
- Toujours suivre les instructions officielles d'installation SimBooth. Un montage incorrect peut compromettre la sécurité et annuler la garantie.

**AVERTISSEMENT****VEUILLEZ LIRE CE QUI SUIT AVANT UTILISATION.**

LE NON-RESPECT DES INSTRUCTIONS PEUT ENTRAÎNER DES BLESSURES GRAVES, DES DOMMAGES MATÉRIELS ET/OU L'ANNULATION DE LA GARANTIE DE L'APPAREIL.

- Avant d'installer IDRA II, assurez-vous que la structure du plafond peut supporter un minimum de 20 lb (9 kg). Si la zone d'installation n'est pas suffisamment solide, elle doit être renforcée avant l'installation. Une mauvaise installation peut entraîner la chute du moniteur de lancement et causer des blessures graves ou des dommages matériels.
- La plaque de montage IDRA II est conçue spécifiquement pour fixer un moniteur de lancement IDRA II au plafond. NE PAS installer d'équipement ou d'objets supplémentaires sur le support fourni. Le poids supplémentaire pourrait entraîner des dommages ou une défaillance.
- Installer IDRA II sur une surface plane et stable uniquement. Le non-respect de cette consigne peut entraîner la chute de l'appareil et causer des blessures.
- Ne pas tenter de démonter, réparer ou modifier IDRA II. Cela pourrait provoquer un incendie, une électrocution ou des blessures. En cas de problème, contactez l'équipe de support.
- S'assurer que la zone de frappe n'est pas directement exposée au soleil, afin de préserver les performances de suivi.
- Soyez conscient de votre environnement et jouez avec prudence.
- Ne PAS installer ou utiliser IDRA II à l'extérieur. Cet appareil est conçu uniquement pour une utilisation intérieure.
- Ne pas installer IDRA II dans un endroit où la température de fonctionnement pourrait être dépassée.
- Température recommandée : 16°C à 30°C (61°F à 86°F). Des températures excessives peuvent endommager l'appareil.
- Installer IDRA II dans un endroit à l'abri de la poussière ou de l'humidité excessive afin d'éviter que la lentille ou les composants optiques ne deviennent sales ou flous. Humidité recommandée : 30 % à 65 %
- Évitez de toucher la lumière DEL pour prévenir tout risque de brûlure. Ne regardez pas directement la lumière afin d'éviter des dommages potentiels aux yeux.

SPÉCIFICATIONS DU PC AVEC GSPRO

Composant	Minimum	Recommandée
Processor	Intel Core i7, 10e génération, avec au moins 16 processeurs logiques	Intel Core i7, 10e génération ou plus récent, avec au moins 24 processeurs logiques
Stockage	512 Go	1 To
Carte Graphique	Nvidia GeForce RTX 20 series	Nvidia GeForce RTX 40 series ou plus récent
Mémoire Vive	16 Go	32 Go
Ports USB	2 ports USB 3.0 & 1 port USB-C sont requis	
Internet	Internet Haute-vitesse est requis	

SPÉCIFICATIONS DU PC AVEC E6 CONNECT

Composant	Minimum	Recommandée
Processeur	Intel Core i7, 10e génération ou plus récent, avec au moins 16 processeurs logiques	
Stockage	512 Go	
Carte Graphique	Nvidia GeForce RTX 20 series	Nvidia GeForce RTX 30 series ou plus récent
Mémoire Vive	16 Go	
Ports USB	2 ports USB 3.0 & 1 port USB-C sont requis	
Internet	Internet Haute-vitesse est requis	



AVERTISSEMENT

**LES PROCESSEURS ET CARTES GRAPHIQUES AMD NE SONT PAS SUPPORTÉS.
 NE PAS UTILISER D'EXTENSION DE CÂBLE USB ENTRE VOTRE PC ET VOTRE
 CAMÉRA IDRA II**

PANNEAUX MURAUX

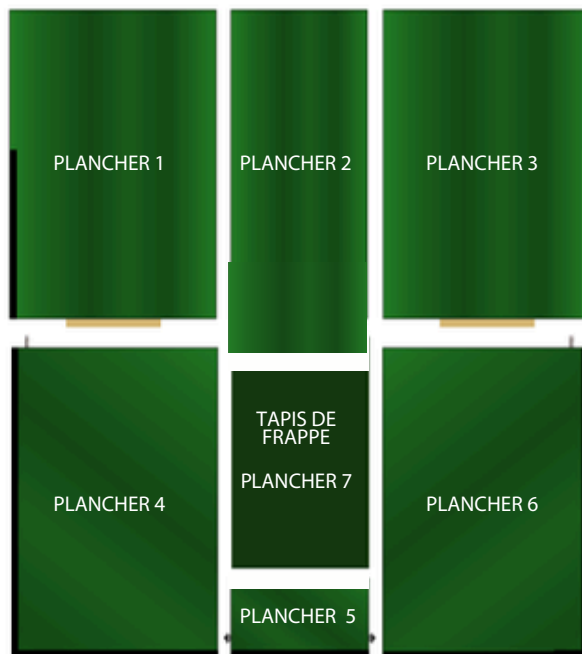
MURS DE GAUCHE



MURS DE DROITE



PANNEAUX DE PLANCHER



PANNEAUX DE PLAFOND



ACCESSOIRES

Boulon-01 (2x)



Rondelle (28x)



Écrou papillon (3x)



Écrou (28x)



Boulon-04 (2x)



Clé Allen



Boulon-02 (2x)



Boulon-03 (4x)



Support rehausseur



Tees (10x)



Projecteur et télécommande



Toile d'impact noire



Toile de projection blanche



Support à plafond



Demi-murs (2x)



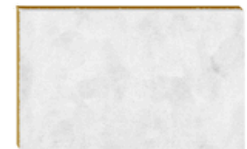
Support à projecteur



Tapis de frappe



Shim 1/2"



Cache-fils



Shim 1/8"



MONITEUR DE LANCEMENT

IDRA II



Avec câble d'alimentation et deux câbles USB pour caméra (1x)

Planche de calibration pour IDRA (1x)



Écrous + Rondelles (2x)



Hub USB (1x)



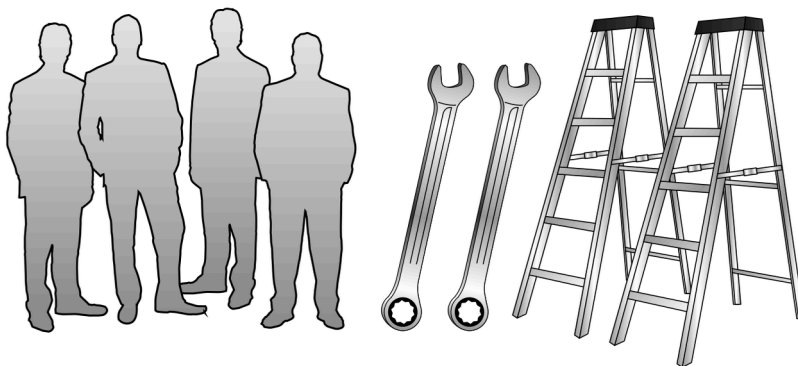
Interrupteur de commande à distance (1x)



Uniquement inclus en Amérique du Nord
Le modèle peut varier.

AVANT DE COMMENCER

Vous aurez besoin de 4 personnes, deux échelles et deux clés de 1/2" (13 mm).



1

À l'aide de rondelles et d'écrous, fixez le mur supérieur gauche au plafond gauche.

2x Rondelles
2x Écrous



2

À l'aide de rondelles et d'écrous, fixez le plafond central au plafond gauche, puis fixez le plafond droit au plafond central.

4x Rondelles
4x Écrous

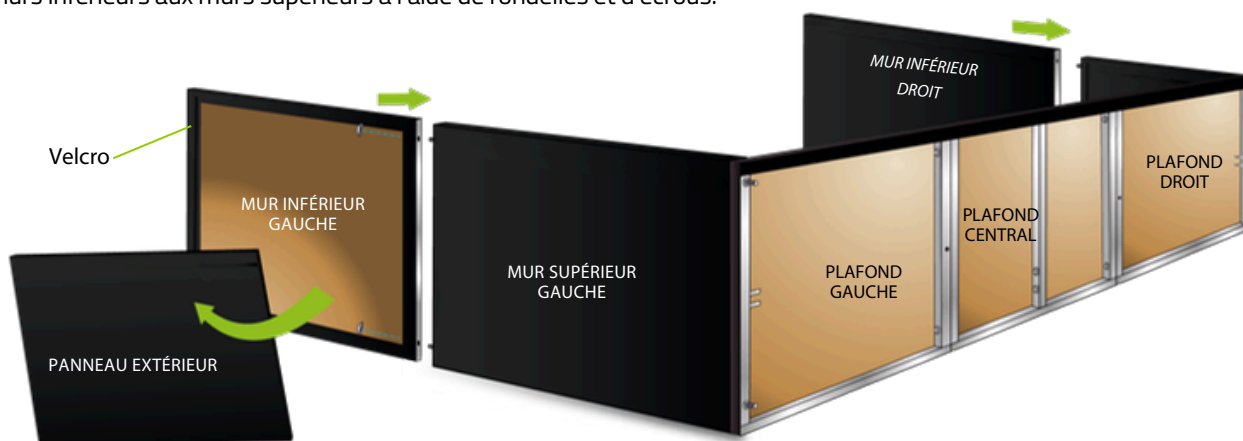


3 À l'aide de rondelles et d'écrous, fixez le plafond droit au mur supérieur droit.



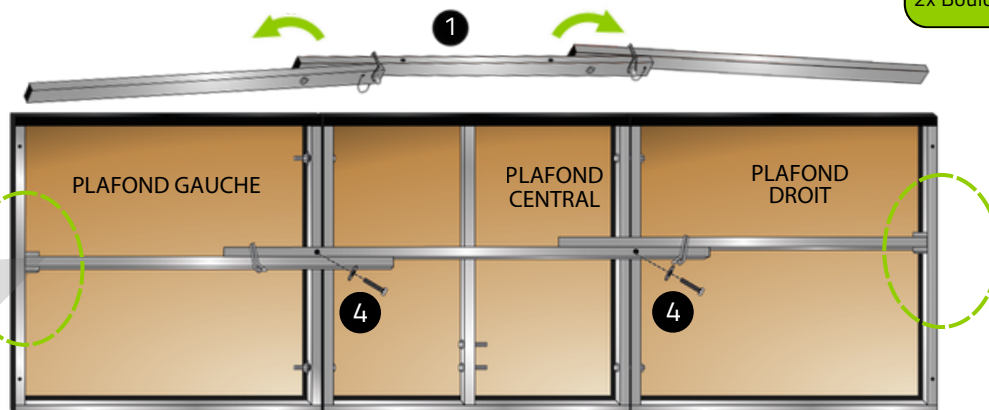
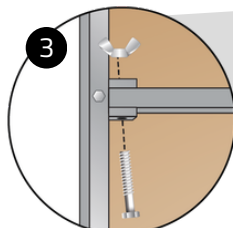
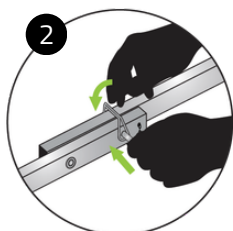
2x Rondelles
2x Écrous

4 Retirez les panneaux extérieurs des murs inférieurs (velcro), puis fixez les murs inférieurs aux murs supérieurs à l'aide de rondelles et d'écrous.



4x Rondelles
4x Écrous

5 (1) Dépliez le support à plafond et (2) sécurisez-le avec les goupilles de sécurité. (3) Fixez le support à plafond aux deux extrémités de la structure à l'aide d'écrous papillon et de boulons-02. (4) Fixez le support à plafond au centre de la structure à l'aide de rondelles et de boulons-01.

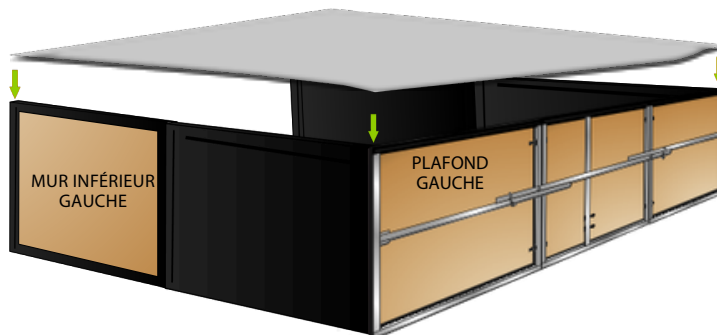


2x Rondelles
2x Écrous Papillons
2x Boulons-01
2x Boulons-02

IL EST IMPORTANT DE COMPLÉTER CETTE ÉTAPE AVANT DE SOULEVER LA STRUCTURE.

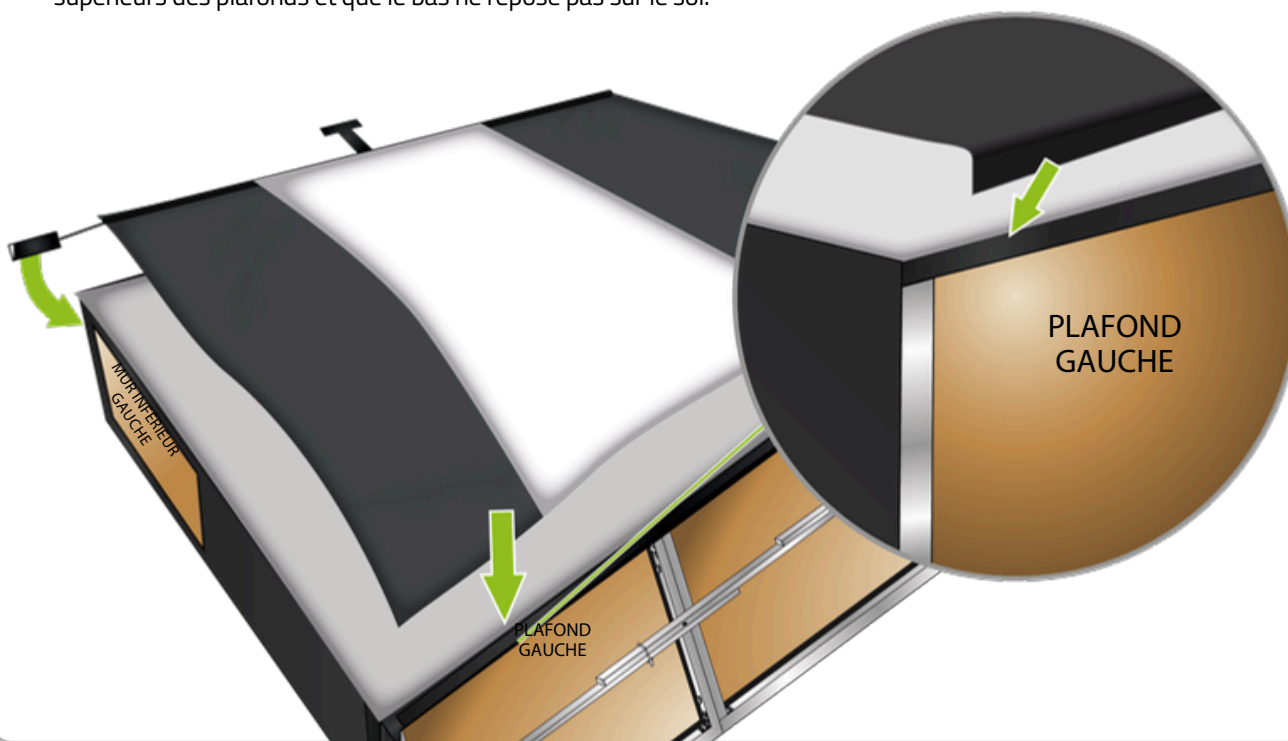
6

Fixez la toile de projection blanche à la structure à l'aide des velcros.



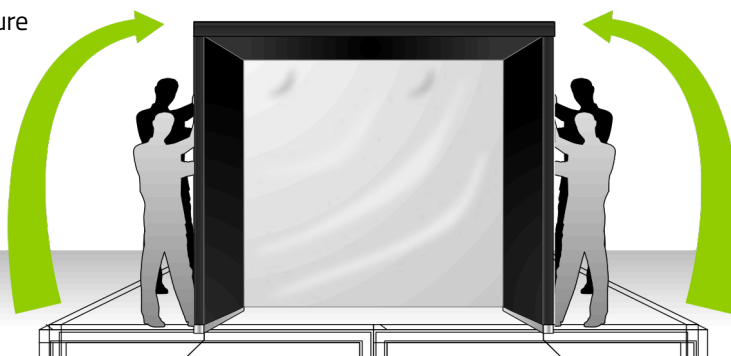
7

Fixez le toile d'impact noir sur la toile de projection blanche à l'aide des velcros. Assurez-vous qu'elle soit attachée aux velcros supérieurs des plafonds et que le bas ne repose pas sur le sol.



8

Soulevez la structure à 4 personnes.



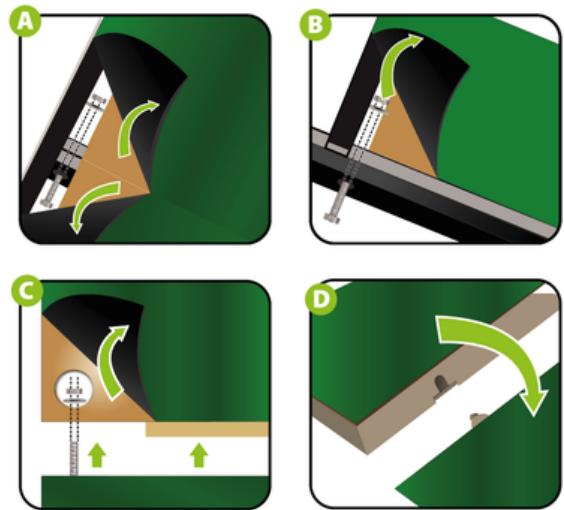
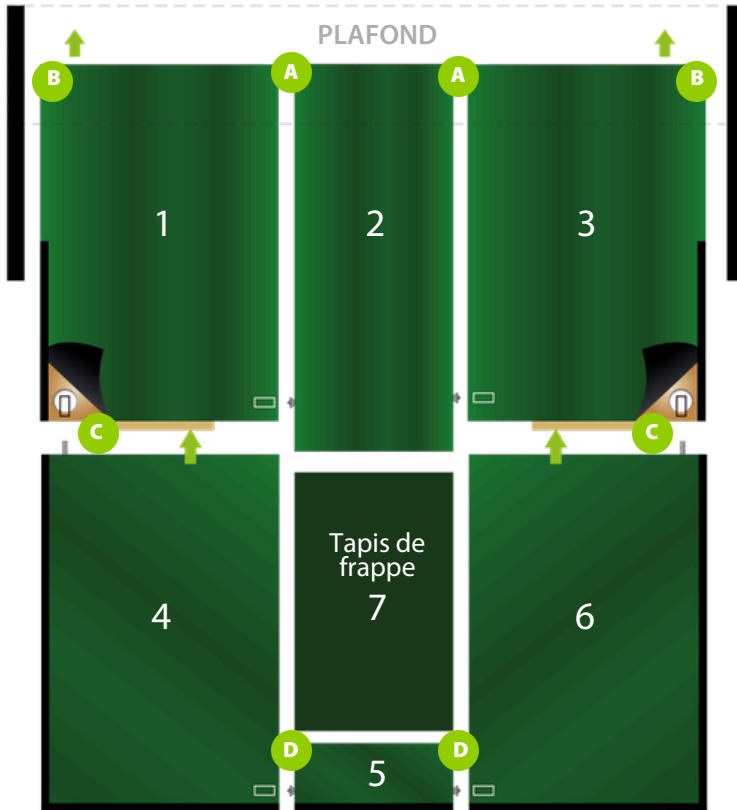
AVERTISSEMENT

Ne jamais soulever ou redresser la structure si la toile de projection blanche n'est pas installée. La structure pourrait basculer ou tomber et causer des blessures graves.

FIN DE L'ASSEMBLAGE DE LA STRUCTURE

1 Installez les sections de sol dans l'ordre (1 à 7). Pour A et B, vous aurez besoin de boulons-03, de rondelles et d'écrous. Pour C, vous aurez besoin de rondelles et d'écrous. Vous pouvez ajuster la hauteur du tapis de frappe en utilisant les shim.

- 6x Rondelles
- 6x Écrous
- 4x Boulons-03



2

Étape 1

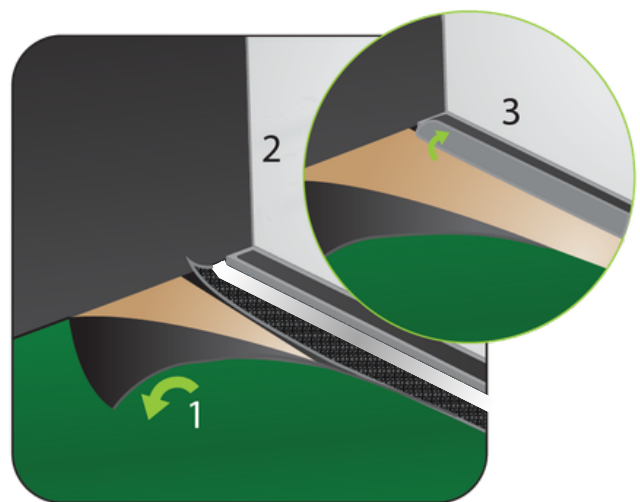
Soulevez le tapis vert.

Étape 2

Étirez la toile de projection blanche derrière et sous la barre en aluminium, puis atteignez-la à travers l'espace.

Étape 3

Fixez-la sur la première moitié du velcro de la barre en aluminium.



3

Étape 1

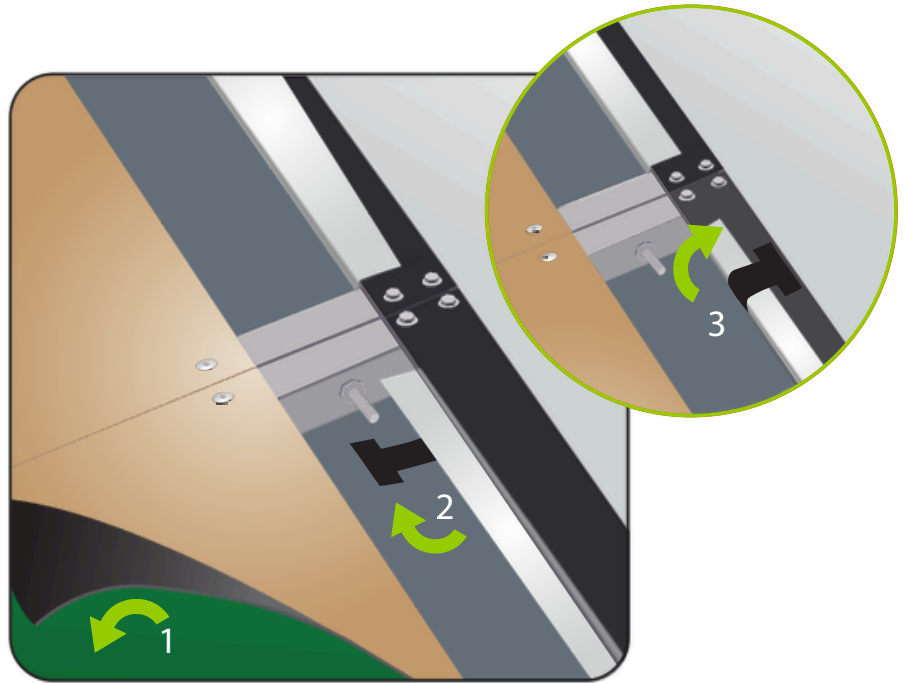
Soulevez le tapis vert.

Étape 2

Étirez la toile d'impact noire derrière et sous la barre en aluminium, puis atteignez-la à travers l'espace.

Étape 3

Fixez-le T sur l'autre moitié du velcro de la barre en aluminium.



FIN DE LA SECTION ASSEMBLAGE DU PLANCHER

INSTALLATION DES DEMI-MURS

4x Rondelles
4x Écrous

Percez le tapis noir des murs inférieurs pour accéder aux trous pré-perçés et insérer les demi-murets. Fixez les demi-murs à la structure à l'aide de rondelles et d'écrous.



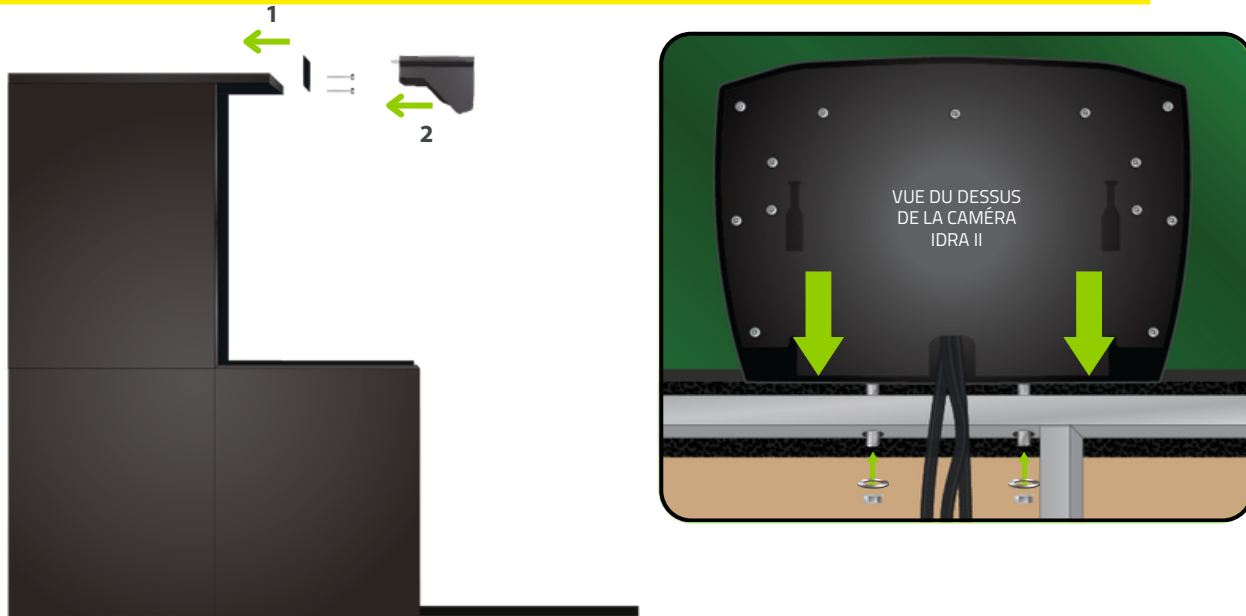
1

INSTALLATION DE IDRA II

Montez sur une échelle et fixez la caméra IDRA II à travers les trous situés au centre de la structure. Ensuite, sécurisez-la fermement avec deux écrous de l'autre côté.

4x Rondelles
4x Écrous
2x Boulon-04

***Pour être en mesure d'avoir une projection Plein-écran, vous devez installer votre IDRA II sur le support rehausseur. Avec la clé Allen, fixez le support rehausseur à travers les trous situés à l'avant du plafond central en utilisant les boulon-04, des rondelles et des écrous. Finalement, fixez IDRA II sur celui-ci.**

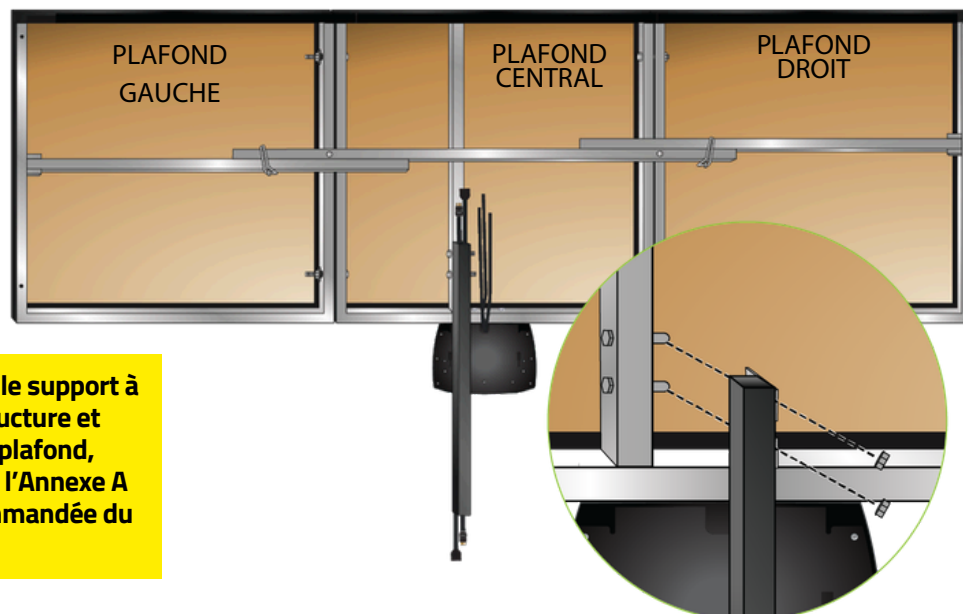


2

INSTALLATION SUPPORT À PROJECTEUR (OPTIONNEL)

Fixez le support à projecteur sur la structure du plafond à l'aide d'écrous et de rondelles.

2x Rondelles
2x Écrous

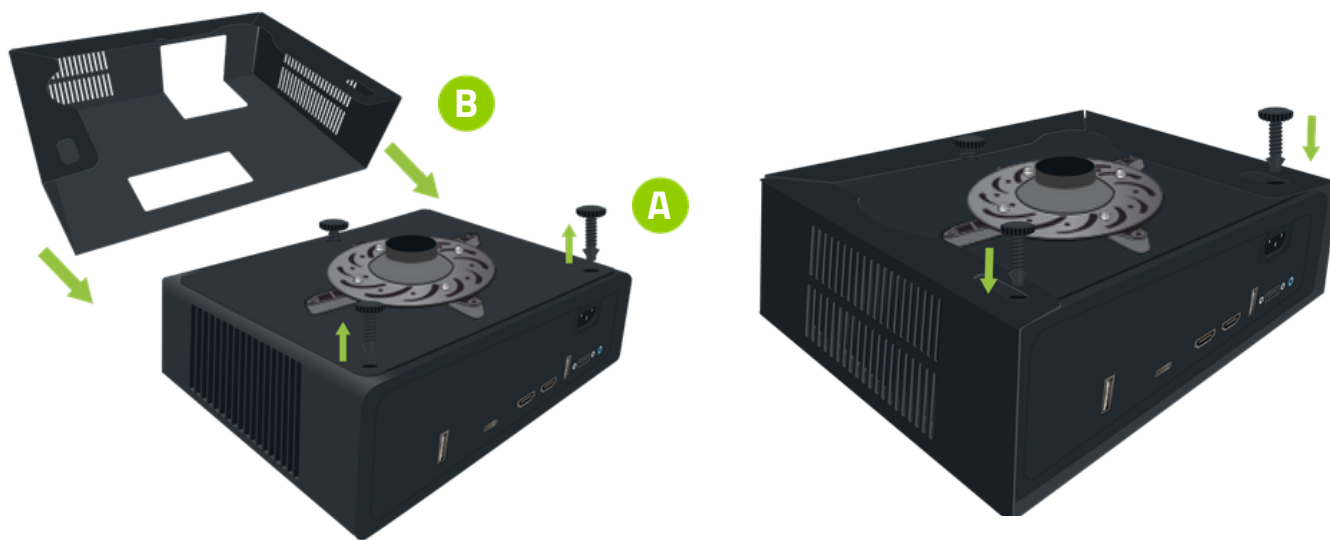


***Si vous n'utilisez pas le support à projecteur fixé à la structure et planifiez l'installer au plafond, veuillez vous référer à l'Annexe A pour la position recommandée du projecteur.**

3

INSTALLATION DU BOÎTIER DE PROJECTEUR (OPTIONNEL)

(A) Pour installer le boîtier de projecteur, retirez complètement les pieds d'ajustement arrière du projecteur et desserrez légèrement le pied avant sans le retirer. **(B)** Ensuite, insérez le projecteur dans le boîtier en vous assurant que la lentille est correctement alignée avec l'ouverture prévue. **(C)** Enfin, réinstallez les pieds d'ajustement retirés à travers les trous du boîtier pour fixer solidement le projecteur en place, puis resserrez le pied avant réglable.



4

INSTALLATION DU PROJECTEUR

Fixez le projecteur sur le support à projecteur. Consultez le feuillet d'instruction à l'intérieur de la boîte du projecteur.



1

CONNEXION DES CÂBLES D'IDRA II

Branchez le câble d'alimentation (adapté à votre pays) à l'interrupteur de commande à distance. Connectez cet interrupteur de commande à distance à votre prise électrique. Branchez un des deux câbles USB de la caméra dans le port USB 3.0 SS de votre PC et l'autre câble USB dans le HUB-USB qui se branche dans le port USB-C de votre PC. Assurez-vous qu'il n'y ait aucune tension sur les câbles USB.



2

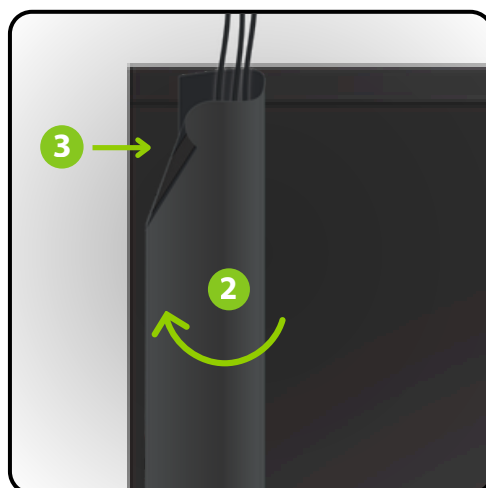
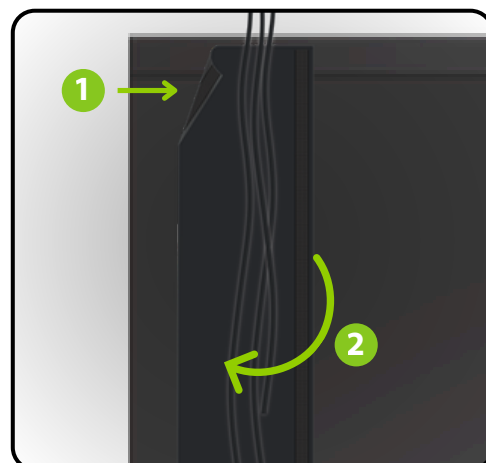
CONNEXIONS DES CÂBLES DU PROJECTEUR

Branchez le câble HDMI au port HDMI de votre projecteur et à votre PC. Connectez le cordon d'alimentation à la borne prévue à cet effet et à votre prise électrique. **Reportez-vous aux Annexes B, C, D ou E pour les réglages de votre projecteur.**



INSTALLATION DU CACHE-FILS

Collez un côté du cache-fils à la structure à l'aide du Velcro. Rassemblez vos fils à l'intérieur du cache-fils et, en formant une boucle au-dessus des fils, fixez le deuxième côté du cache-fils juste devant le premier Velcro.



INSTALLATION DU GOLFIN LAUNCHER ET CALIBRATION DE IDRA II

Suivre ces étapes pour finaliser votre installation:

ÉTAPE 1

Assurez-vous que l'ordinateur de votre simulateur est connecté à Internet.

ÉTAPE 2

À partir de l'ordinateur utilisé pour votre simulateur, consultez la page Ressources de notre site web pour télécharger le Golfin Launcher : www.golfinsim.com/fr/ressources

ÉTAPE 3

Une fois le Golfin Launcher téléchargé, cliquez sur Finish.

ÉTAPE 4

Une fenêtre s'ouvrira automatiquement. Cliquez sur Continue et suivez les instructions à l'écran pour compléter la calibration.

ÉTAPE 5

Une fois la calibration terminée, le menu principal du Golfin Launcher s'ouvrira. Sélectionnez GSPro et entrez votre clé de produit. (Vous pouvez trouver votre clé dans le courriel Bienvenue & Informations Importantes - SimBooth Kit que nous vous avons envoyé.)

ÉTAPE 6

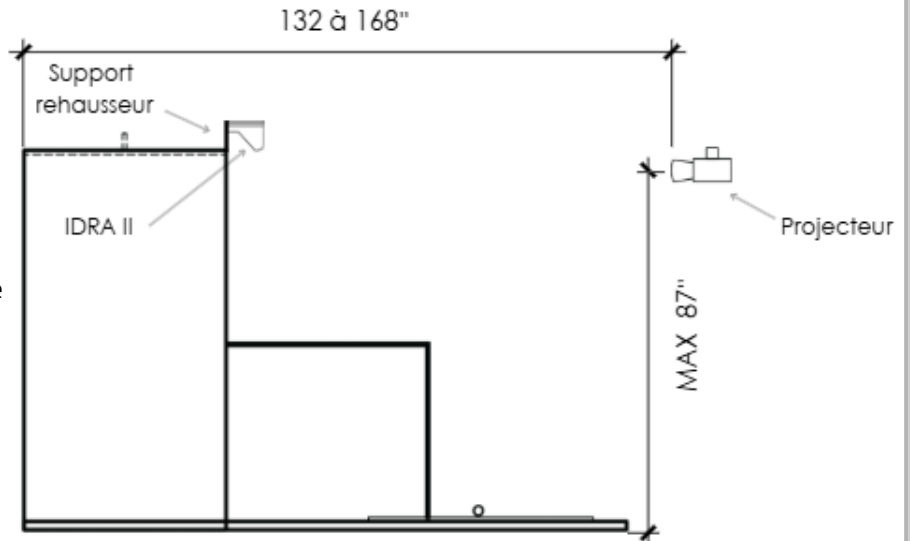
Vous êtes prêt — profitez de votre IDRA II !

POSITION RECOMMANDÉE POUR PROJECTEUR INSTALLÉ AU PLAFOND

Distance Minimale du projecteur :
132" (335.3 cm) Toile à lentille

Distance Maximale du projecteur :
168" (426.7 cm) Toile à lentille

Hauteur du Projecteur
87" (221 cm) Plancher à milieu de la lentille



RÉGLAGES DU PROJECTEUR BENQ AH30ST AVEC MONITEUR

TABLE DES MATIÈRES

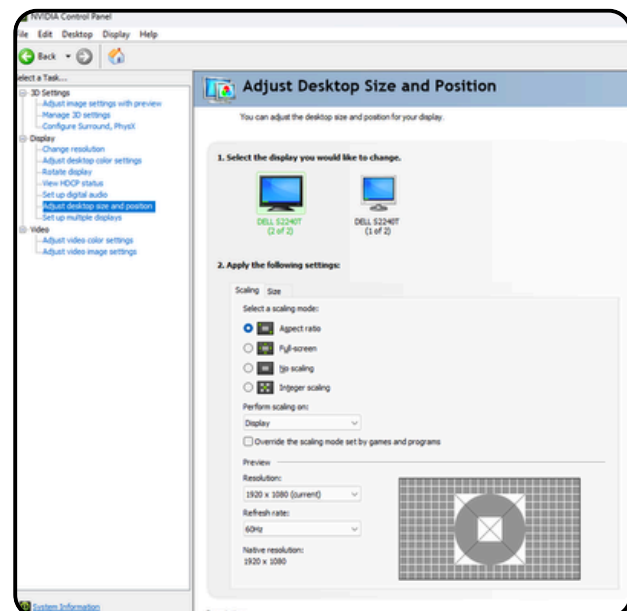
1. Sélectionner la bonne Source HDMI
2. Panneau de configuration NVIDIA (Ordinateur)
3. Paramètres d'affichage de Windows (Ordinateur)
4. Réglages du projecteur
5. Ajustement du projecteur

1. SÉLECTIONNER LA BONNE SOURCE HDMI

1. Allumez le projecteur et appuyez sur le bouton «Source» de la télécommande.
2. Utilisez les flèches pour naviguer jusqu'à l'entrée HDMI appropriée (HDMI 1 ou HDMI 2) et appuyez su «Ok» pour sélectionner.

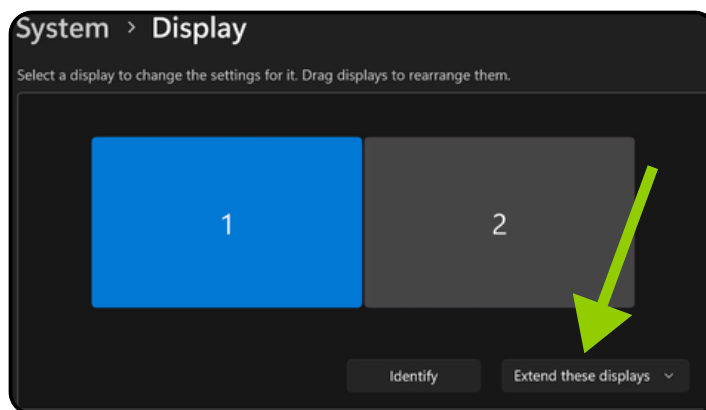
2. PANNEAU DE CONFIGURATION NVIDIA (ORDINATEUR)

1. Ouvrez le Panneau de configuration NVIDIA depuis votre ordinateur et assurez-vous que le projecteur est bien allumé
2. Cliquez sur « Ajuster la taille et la position du bureau »
3. Sélectionner votre moniteur
4. Sélectionnez « Rapport largeur/hauteur »
5. Conservez la résolution à 1920 x 1080
6. Sélectionner votre projecteur
7. Sélectionnez « Rapport largeur/hauteur »
8. Conservez la résolution à 1920 x 1080
9. Cliquez sur « Appliquer » en bas à droite de l'écran



3. PARAMÈTRES D'AFFICHAGE DE WINDOWS (ORDINATEUR)

1. Cliquez sur Démarrer > Paramètres
2. Allez dans Système > Affichage
3. Si les deux écrans sont détectés, vous verrez deux rectangles numérotés (1 et 2)
4. Cliquez sur le menu déroulant en bas à la droite des 2 écrans
5. Sélectionnez « Étendre le bureau à cet affichage »
6. Cliquez sur Appliquer
7. Vérifiez que la résolution d'affichage est bien réglée sur 1920 x 1080



4. RÉGLAGES DU PROJECTEUR

1. Langue : Sélectionnez la langue désirée
2. Type de menu (Appuyez sur la touche menu de votre manette):
Choisissez Avancé
3. Image > Mode Image : sélectionnez Golf

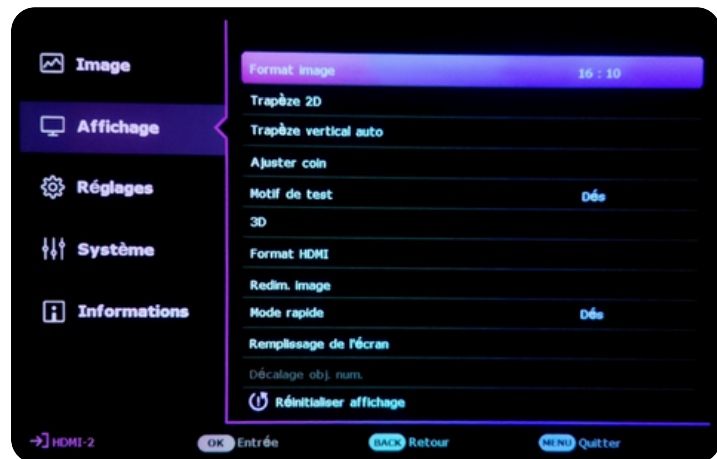


4. RÉGLAGES DU PROJECTEUR (SUITE)

4. Affichage > Remplissage de l'écran:
Choisissez 16:9 (1920 × 1080)



5. Affichage > Format image:
Sélectionnez 16:10



5. AJUSTEMENT DU PROJECTEUR

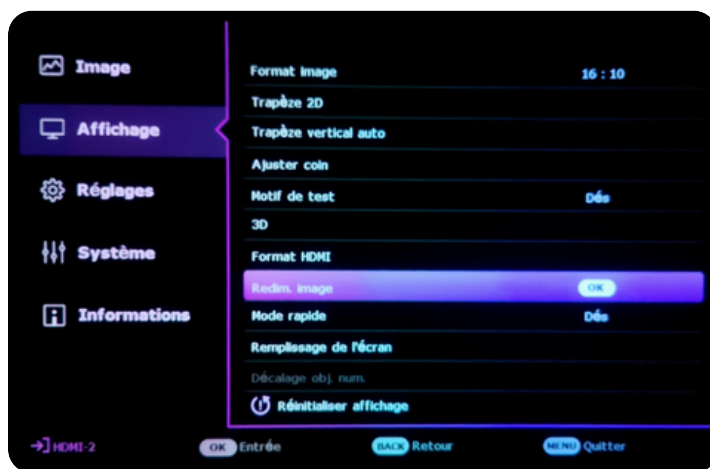
Chaque environnement étant unique, cette section nécessitera un peu plus de temps et de patience. Selon votre configuration (taille de l'écran, distance du projecteur, hauteur du plafond, etc.), les réglages à effectuer peuvent varier considérablement d'un utilisateur à l'autre.

Prenez le temps d'explorer et de combiner les différents ajustements ci-dessous afin d'obtenir une image parfaitement adaptée à votre installation. N'hésitez pas à refaire plusieurs essais pour affiner le résultat selon vos préférences.

- Zoom: Ajustez la taille de l'image à l'aide de la roulette de zoom située sous la lentille

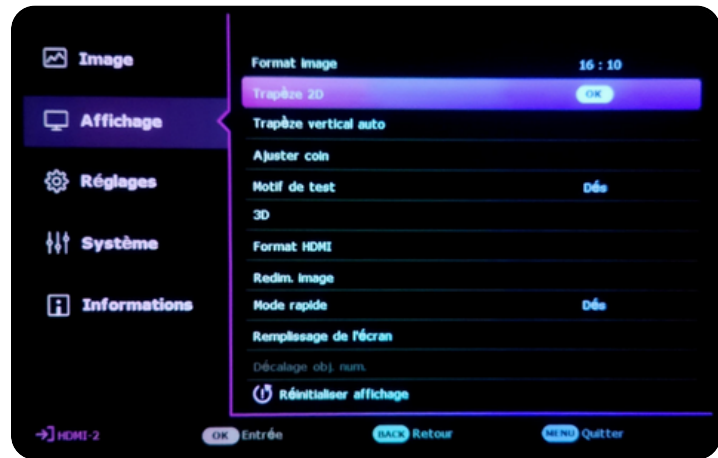


- Affichage > Redim. image: Utilisez Réduc. et décal numérique → Ajustez l'image pour qu'elle dépasse légèrement la taille souhaitée

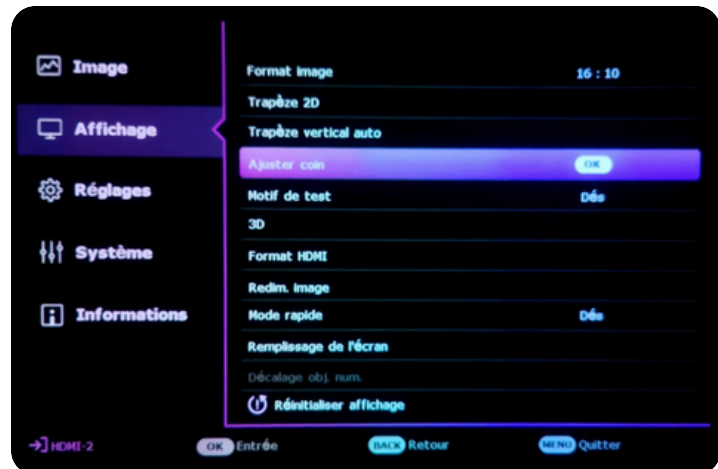


5. AJUSTEMENT DU PROJECTEUR (SUITE)

- Affichage > Trapèze 2D: Corrigez l'inclinaison verticale et le décalage horizontal de l'image



- Affichage > Ajuster les coins: affinez la taille et la position de l'image pour un alignement précis à chacun des coins



- Focus: Ajustez la netteté de l'image à l'aide de la roulette de mise au point située sous la lentille



RÉGLAGES DU PROJECTEUR BENQ AH30ST SANS MONITEUR

TABLE DES MATIÈRES

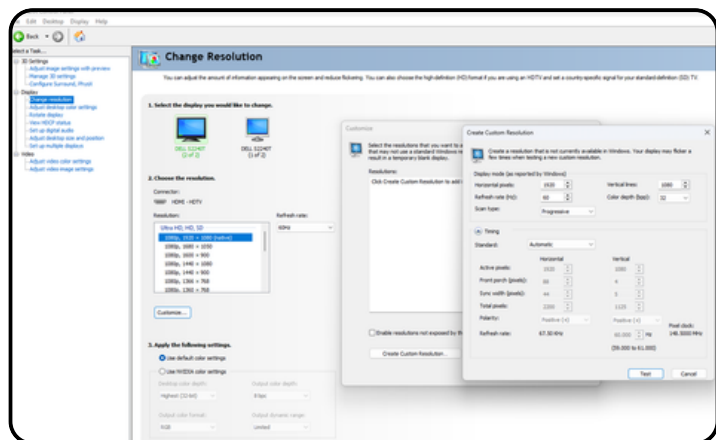
- | | |
|---|-----------------------------|
| 1. Sélectionner la bonne Source HDMI | 4. Réglages du projecteur |
| 2. Panneau de configuration NVIDIA (Ordinateur) | 5. Ajustement du projecteur |
| 3. Paramètres d'affichage de Windows (Ordinateur) | |

1. SÉLECTIONNER LA BONNE SOURCE HDMI

1. Allumez le projecteur et appuyez sur le bouton «Source» de la télécommande.
2. Utilisez les flèches pour naviguer jusqu'à l'entrée HDMI appropriée (HDMI 1 ou HDMI 2) et appuyez su «Ok» pour sélectionner.

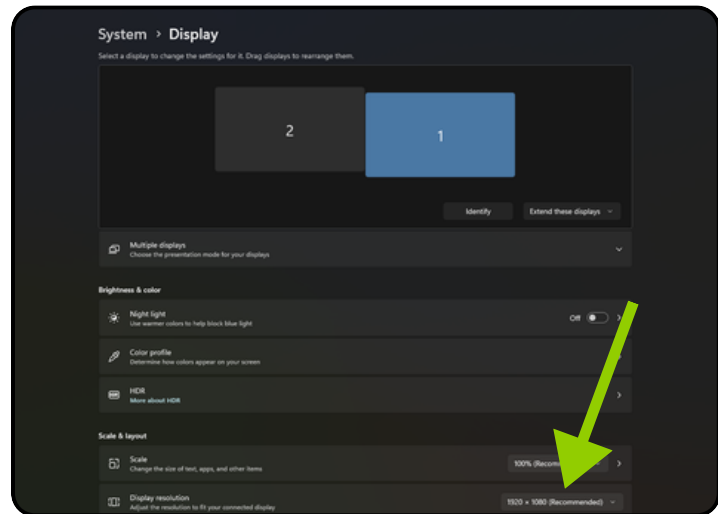
2. PANNEAU DE CONFIGURATION NVIDIA (ORDINATEUR)

1. Ouvrez le Panneau de configuration NVIDIA
2. Cliquez sur « Modifier la résolution » dans le menu de gauche : puis Personnaliser > Créer une résolution personnalisée
3. Sous Mode d'affichage (tel qu'indiqué par Windows), changez :
 - Pixels horizontaux en 1547
 - Lignes verticales en 1080
4. Cliquez sur Tester > Appliquer les modifications > Oui
5. Cliquez sur « Ajuster la taille et la position du bureau » dans le menu de gauche
6. Sélectionnez « Format d'images » (le projecteur doit être allumé au préalable)
7. Modifiez la Résolution à 1547 x 1080
8. Cliquez sur Appliquer en bas à droite de l'écran, puis sur « Oui » pour appliquer les modifications



3. PARAMÈTRES D'AFFICHAGE DE WINDOWS (ORDINATEUR)

1. Cliquez sur Démarrer > Paramètres
2. Allez dans Système > Affichage
3. Assurez-vous que la résolution d'affichage est réglée sur 1547 × 1080
4. Si ce n'est pas le cas, modifiez-la puis cliquez sur « Oui » pour « Conserver ces paramètres d'affichage »



4. RÉGLAGES DU PROJECTEUR

1. Langue : Sélectionnez la langue désirée
2. Type de menu (Appuyez sur la touche menu de votre manette):
Choisissez Avancé
3. Image > Mode Image : sélectionnez Golf

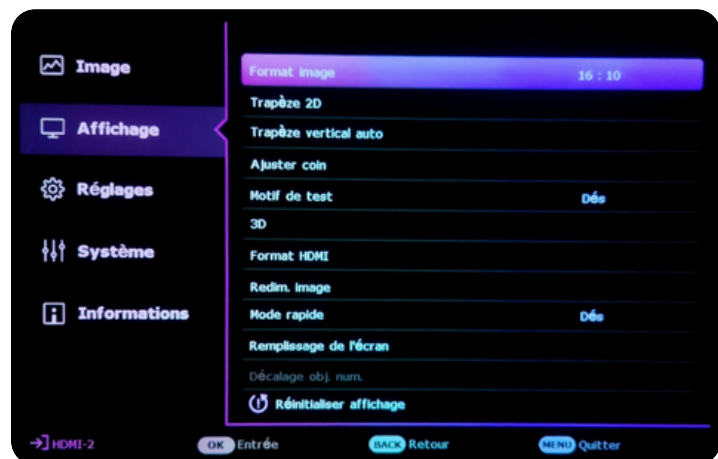


4. RÉGLAGES DU PROJECTEUR (SUITE)

4. Affichage > Remplissage de l'écran:
Choisissez 16:9 (1920 x 1080)



5. Affichage > Format image:
Sélectionnez "Auto"

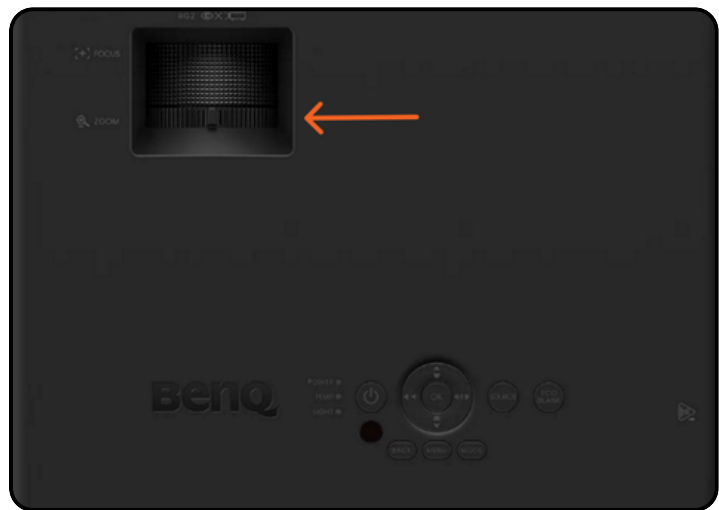


5. AJUSTEMENT DU PROJECTEUR

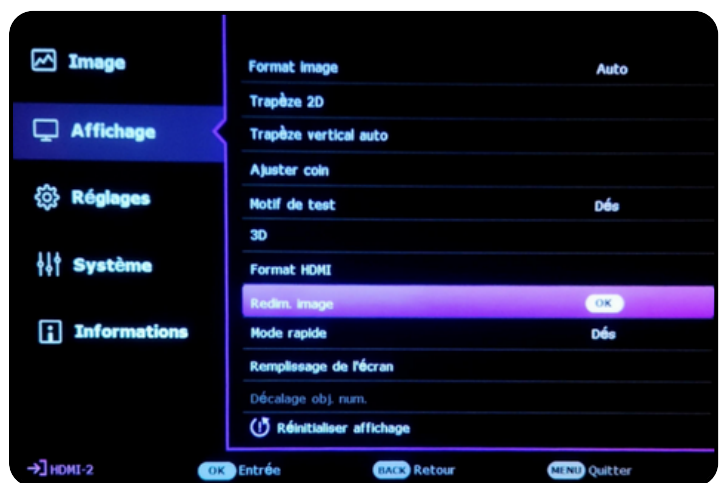
Chaque environnement étant unique, cette section nécessitera un peu plus de temps et de patience. Selon votre configuration (taille de l'écran, distance du projecteur, hauteur du plafond, etc.), les réglages à effectuer peuvent varier considérablement d'un utilisateur à l'autre.

Prenez le temps d'explorer et de combiner les différents ajustements ci-dessous afin d'obtenir une image parfaitement adaptée à votre installation. N'hésitez pas à refaire plusieurs essais pour affiner le résultat selon vos préférences.

- Zoom: Ajustez la taille de l'image à l'aide de la roulette de zoom située sous la lentille

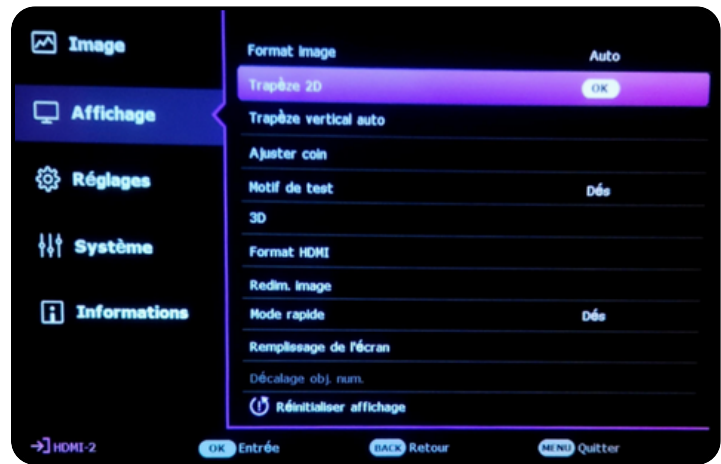


- Affichage > Redim. image: Utilisez Réduc. et décal numérique → Ajustez l'image pour qu'elle dépasse légèrement la taille souhaitée



5. AJUSTEMENT DU PROJECTEUR (SUITE)

- Affichage > Trapèze 2D: Corrigez l'inclinaison verticale et le décalage horizontal de l'image



- Affichage > Ajuster les coins: affinez la taille et la position de l'image pour un alignement précis à chacun des coins



- Focus: Ajustez la netteté de l'image à l'aide de la roulette de mise au point située sous la lentille

