



GUIDE D'INSTALLATION

SIMBOOTH 1

Avis de sécurité SimBooth..... 3

Liste de pièces 4-5

Assemblage de la structure 6-8

Assemblage du plancher 9-10

Installation des demi-murs 10

Installation du projecteur 11-12

Installation du cache-fil 13

Annexe A (position du projecteur) 14

Annexe B (ajustement AH30ST avec moniteur) 15-19

Annexe C (ajustement AH30ST sans moniteur) 20-24

Annexe D (ajustement AK700ST) 25-28



**AVERTISSEMENT****VEUILLEZ LIRE CE QUI SUIT AVANT UTILISATION.**

LE NON-RESPECT DES INSTRUCTIONS PEUT ENTRAÎNER DES BLESSURES GRAVES, DES DOMMAGES MATÉRIELS ET/OU L'ANNULATION DE LA GARANTIE DE L'APPAREIL.

- NE JAMAIS soulever, déplacer ou redresser la structure si la toile d'impact n'est pas installée et solidement fixée. La toile d'impact joue un rôle essentiel dans la stabilisation de la structure. Soulever ou manipuler la structure sans la toile installée peut entraîner une perte de stabilité, un basculement ou un effondrement. Cela peut causer des blessures graves, la mort ou des dommages matériels importants.
- Les structures SimBooth sont conçues exclusivement pour la simulation de golf intérieure. Ne pas utiliser pour l'entreposage, l'escalade ou pour y suspendre des objets.
- Installer uniquement sur un plancher plat et stable capable de supporter le poids total de la structure. L'assemblage doit être effectué par un minimum de quatre (4) personnes.
- Assurez-vous que tous les boulons, vis et panneaux sont correctement serrés avant l'utilisation. Des pièces desserrées ou manquantes peuvent causer de l'instabilité ou un effondrement.
- Ne pas retirer ou modifier la toile d'impact durant l'utilisation normale. La toile est essentielle pour absorber l'impact des balles et aider à prévenir les blessures.
- Garder les enfants et les animaux domestiques à l'écart de la zone de frappe. Toujours être attentif à son environnement lors des élans.
- Ne pas modifier la structure ni ajouter du poids supplémentaire sur le cadre ou le plafond.
- Utilisation intérieure uniquement. Ne pas exposer à l'extérieur, à une humidité excessive, à des infiltrations d'eau ou à la lumière directe du soleil. Conditions recommandées : Température : 10°C à 35°C (50°F à 95°F)
Humidité : 30 % à 65 %
- Vérifier que la hauteur du plafond et l'espace disponible respectent les exigences du modèle SimBooth avant l'installation.
- Inspecter régulièrement la structure afin de détecter : Des vis desserrées, une toile usée, des panneaux endommagés, etc. Remplacer les pièces au besoin.
- Toujours suivre les instructions officielles d'installation SimBooth. Un montage incorrect peut compromettre la sécurité et annuler la garantie.

PANNEAUX MURAUX

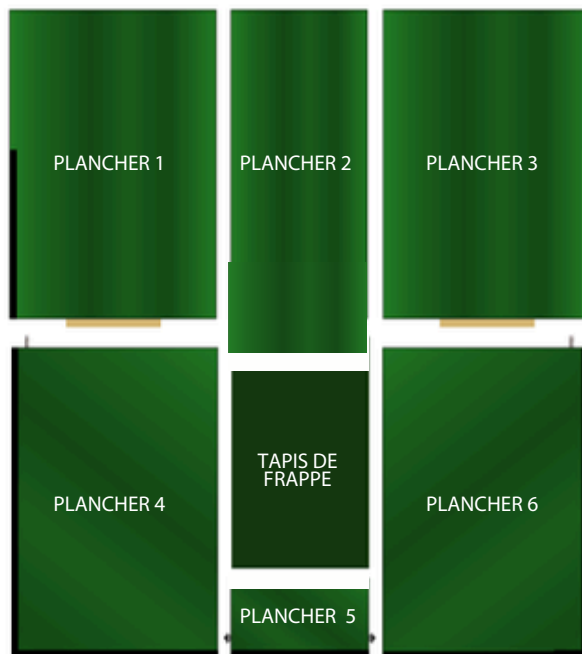
MURS DE GAUCHE



MURS DE DROITE



PANNEAUX DE PLANCHER



PANNEAUX DE PLAFOND



ACCESSOIRES

Boulon-01 (2x)



Écrou papillon (3x)



Rondelle (28x)



Écrou (28x)



Boulon-02 (2x)



Boulon-03 (4x)



Toile d'impact noire



Tees (10x)



Boulon-04 (2x)



Clé Allen



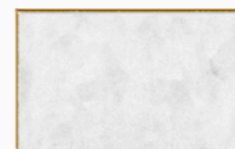
Tapis de frappe



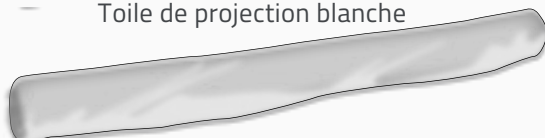
Support à plafond



Shim 1/2"



Toile de projection blanche



Support rehausseur



Shim 1/8"



OPTIONNELS

Demi-murs
(2x)



Projecteur et télécommande



Support à projecteur

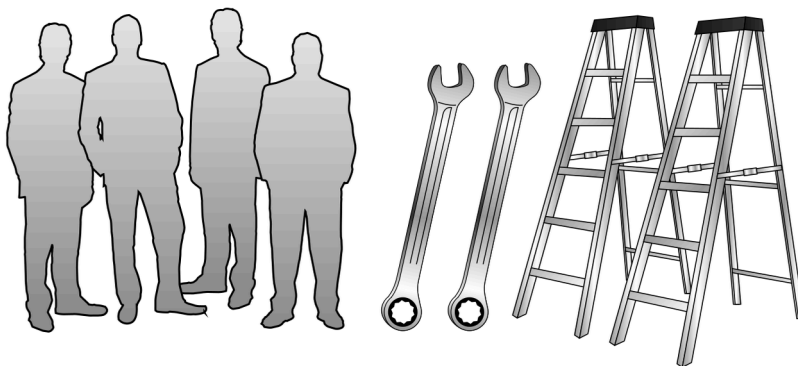


Cache-fils



AVANT DE COMMENCER

Vous aurez besoin de 4 personnes, deux échelles et deux clés de 1/2" (13 mm).



1

À l'aide de rondelles et d'écrous, fixez le mur supérieur gauche au plafond gauche.

2x Rondelles
2x Écrous



2

À l'aide de rondelles et d'écrous, fixez le plafond central au plafond gauche, puis fixez le plafond droit au plafond central.

4x Rondelles
4x Écrous

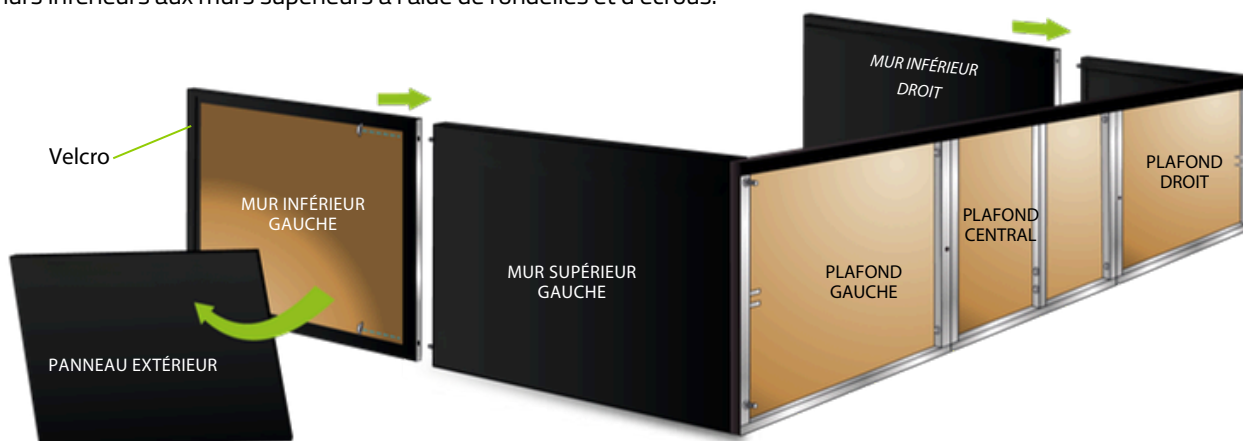


3 À l'aide de rondelles et d'écrous, fixez le plafond droit au mur supérieur droit.



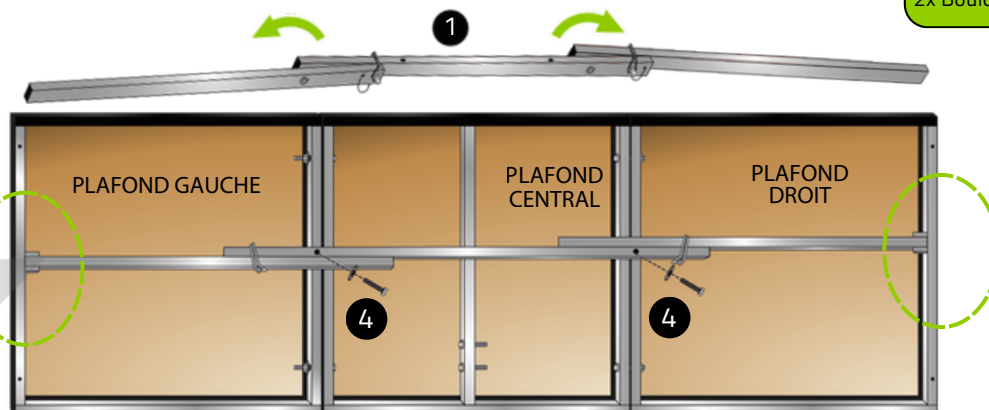
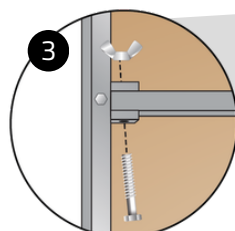
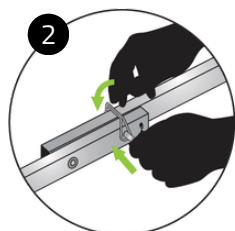
2x Rondelles
2x Écrous

4 Retirez les panneaux extérieurs des murs inférieurs (velcro), puis fixez les murs inférieurs aux murs supérieurs à l'aide de rondelles et d'écrous.



4x Rondelles
4x Écrous

5 (1) Dépliez le support à plafond et (2) sécurisez-le avec les goupilles de sécurité. (3) Fixez le support à plafond aux deux extrémités de la structure à l'aide d'écrous papillon et de boulons-02. (4) Fixez le support à plafond au centre de la structure à l'aide de rondelles et de boulons-01.

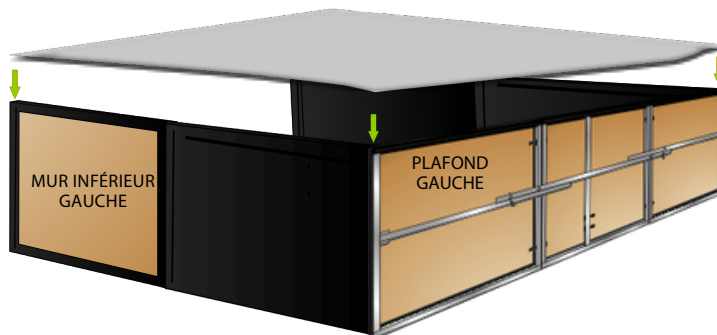


2x Rondelles
2x Écrous Papillons
2x Boulons-01
2x Boulons-02

IL EST IMPORTANT DE COMPLÉTER CETTE ÉTAPE AVANT DE SOULEVER LA STRUCTURE.

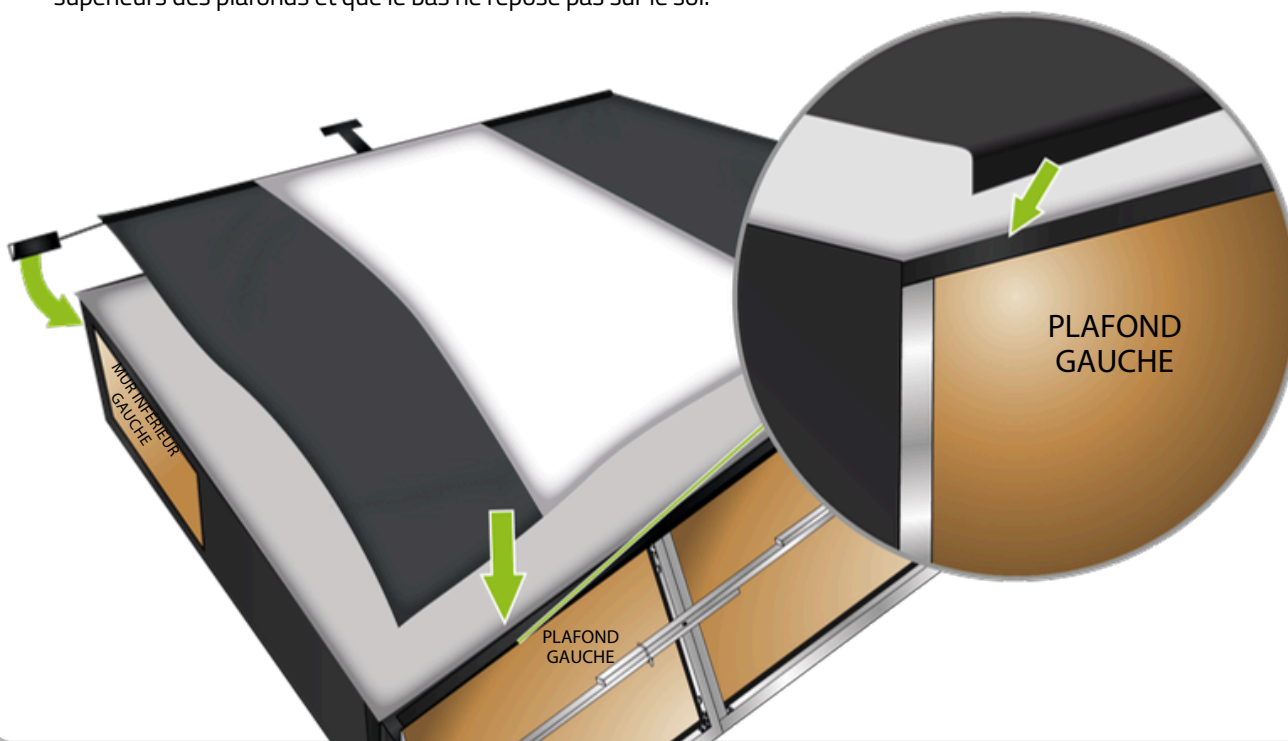
6

Fixez la toile de projection blanche à la structure à l'aide des velcros.



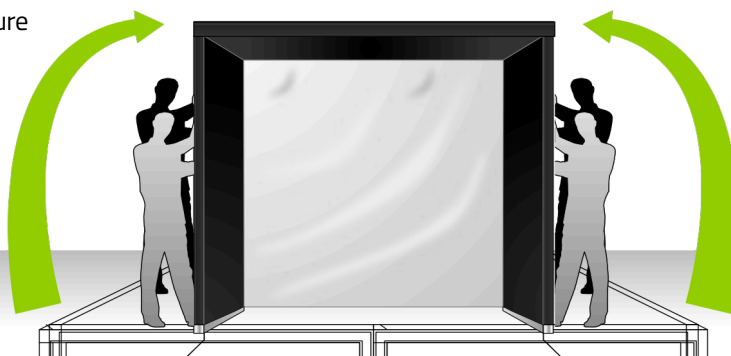
7

Fixez la toile d'impact noire sur la toile de projection blanche à l'aide des velcros. Assurez-vous qu'elle soit attachée aux velcros supérieurs des plafonds et que le bas ne repose pas sur le sol.



8

Soulevez la structure à 4 personnes.



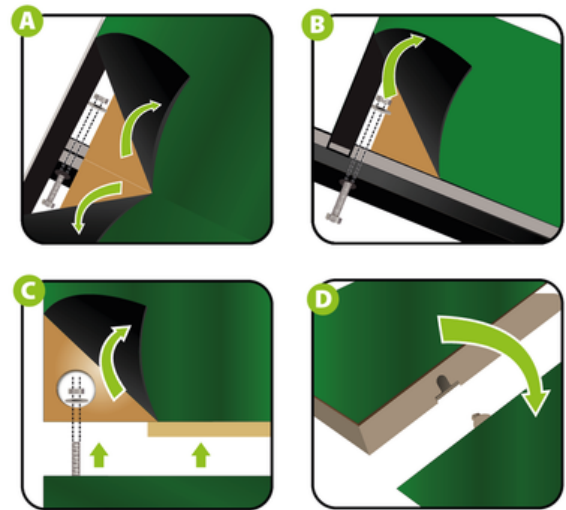
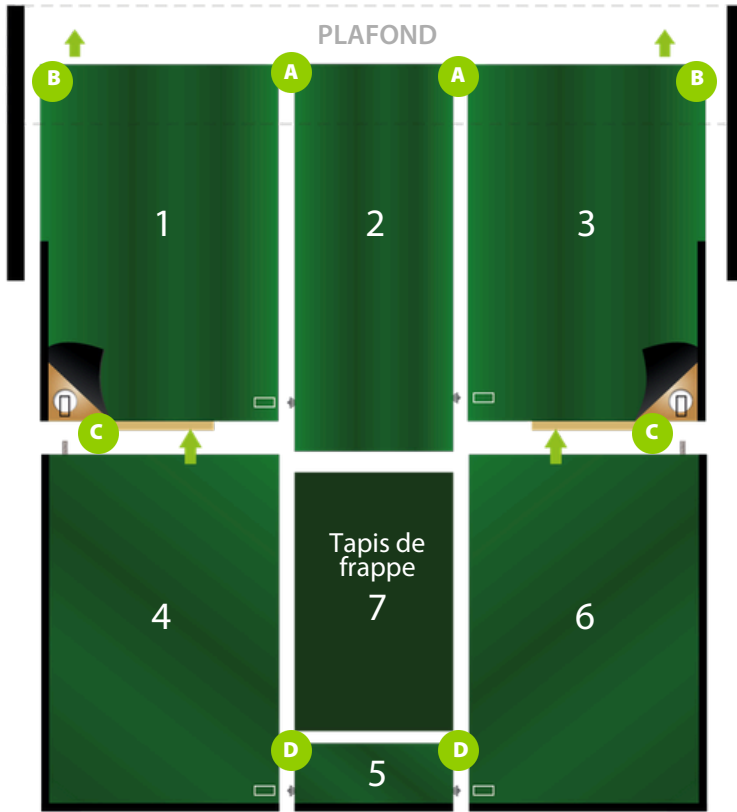
AVERTISSEMENT

Ne jamais soulever ou redresser la structure si la toile de projection blanche n'est pas installée. La structure pourrait basculer ou tomber et causer des blessures graves.

FIN DE L'ASSEMBLAGE DE LA STRUCTURE

- 1** Installez les sections du plancher dans l'ordre (1 à 7). Pour A et B, vous aurez besoin de boulons-03, de rondelles et d'écrous. Pour C, vous aurez besoin de rondelles et d'écrous. Vous pouvez ajuster la hauteur du tapis de frappe en utilisant les shim.

6x Rondelles
6x Écrous
4x Boulons-03



2

Étape 1

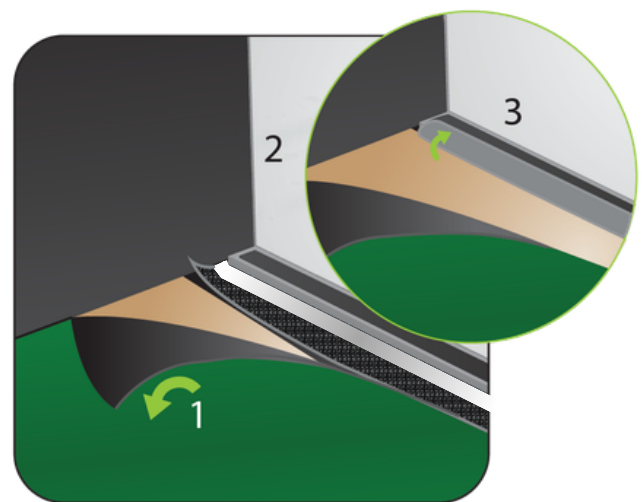
Soulevez le tapis vert.

Étape 2

Étirez la toile de projection blanche derrière et sous la barre en aluminium, puis atteignez-la à travers l'espace.

Étape 3

Fixez-la sur la première moitié du velcro de la barre en aluminium.



3

Étape 1

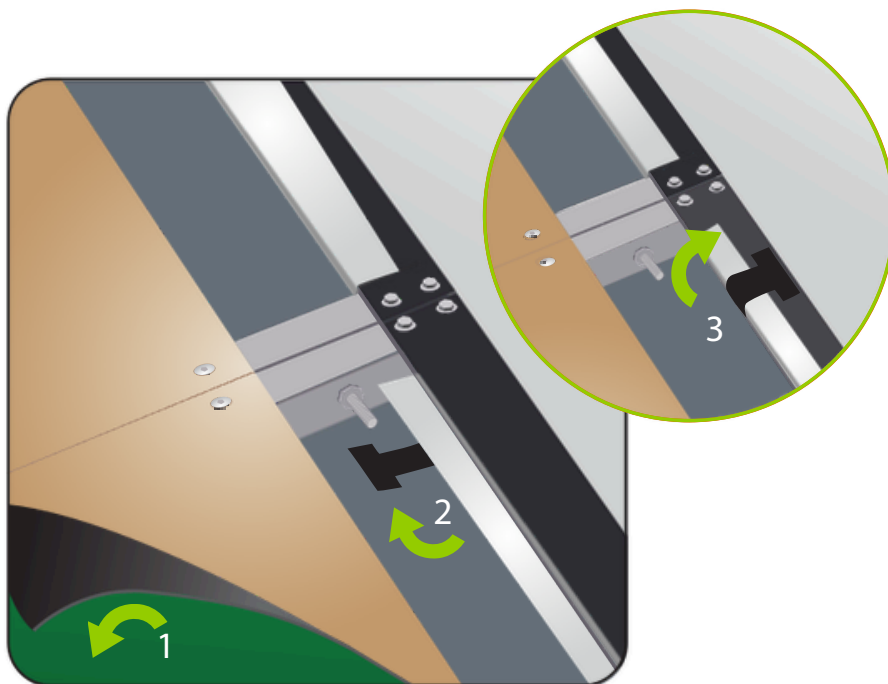
Soulevez le tapis vert.

Étape 2

Étirez la toile d'impact noire derrière et sous la barre en aluminium, puis atteignez-la à travers l'espace.

Étape 3

Fixez-le T sur l'autre moitié du Velcro de la barre en aluminium.



FIN DE LA SECTION ASSEMBLAGE DU PLANCHER

INSTALLATION DES DEMI-MURS (SI INCLUS)

4x Rondelles
4x Écrous

Percez le tapis noir des murs inférieurs pour accéder aux trous pré-perçés et insérer les demi-murets. Fixez les demi-murs à la structure à l'aide de rondelles et d'écrous.

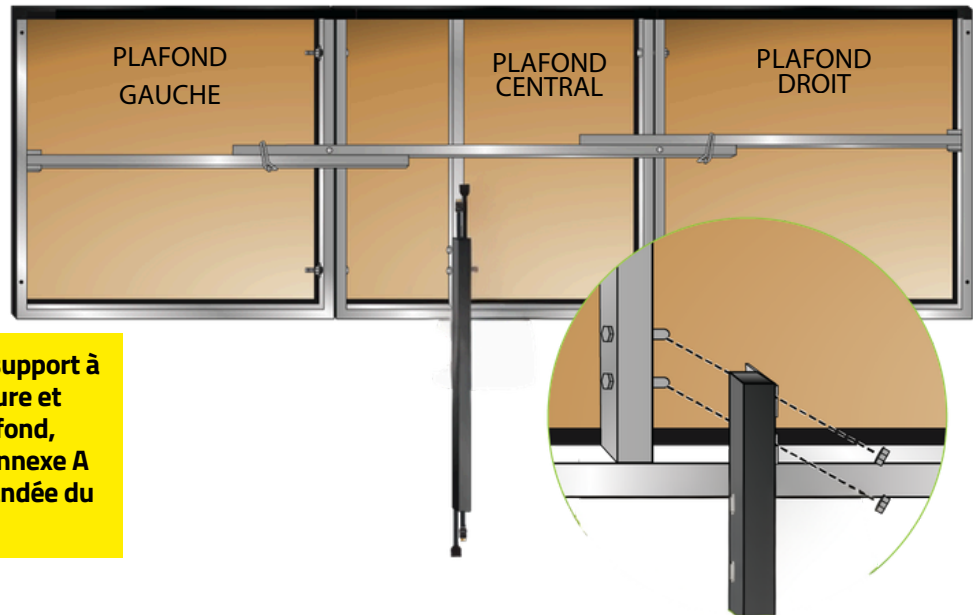


1

INSTALLATION SUPPORT À PROJECTEUR (OPTIONNEL)

Fixez le support à projecteur sur la structure du plafond à l'aide d'écrous et de rondelles.

2x Rondelles
2x Écrous

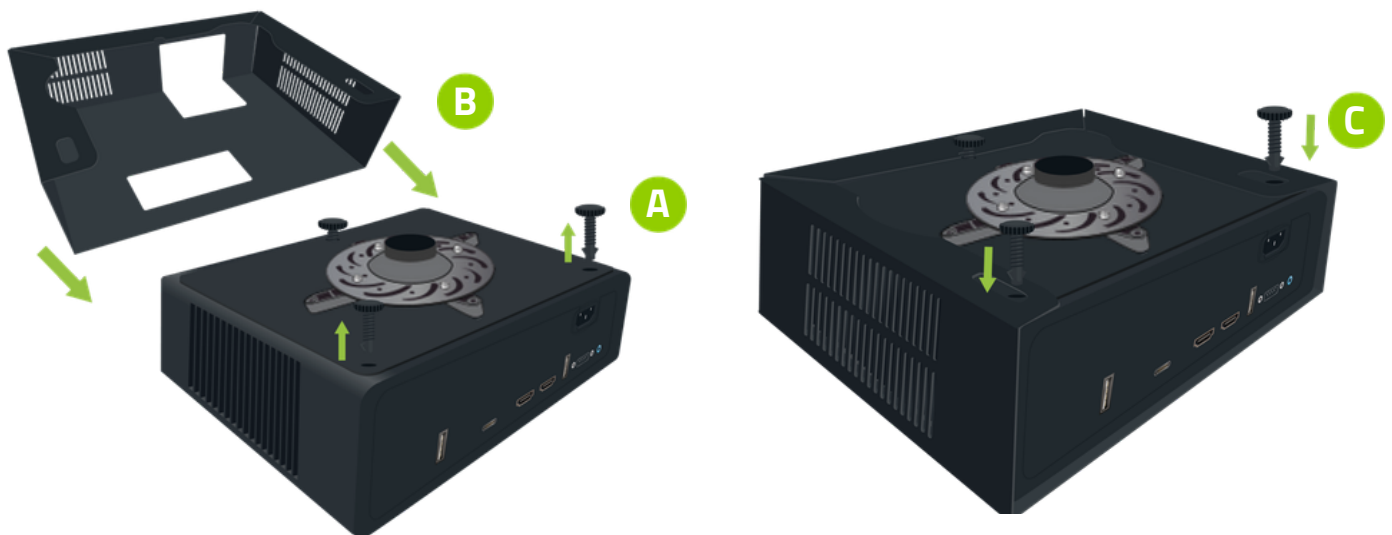


***Si vous n'utilisez pas le support à projecteur fixé à la structure et planifiez l'installer au plafond, veuillez vous référer à l'Annexe A pour la position recommandée du projecteur.**

2

INSTALLATION DU BOÎTIER DE PROJECTEUR (OPTIONNEL)

(A) Pour installer le boîtier de projecteur, retirez complètement les pieds d'ajustement arrière du projecteur et desserrez légèrement le pied avant sans le retirer. **(B)** Ensuite, insérez le projecteur dans le boîtier en vous assurant que la lentille est correctement alignée avec l'ouverture prévue. **(C)** Enfin, réinstallez les pieds d'ajustement à travers les trous du boîtier pour fixer solidement le projecteur en place, puis resserrez le pied d'ajustement avant.



3

INSTALLATION DU PROJECTEUR (OPTIONNEL)

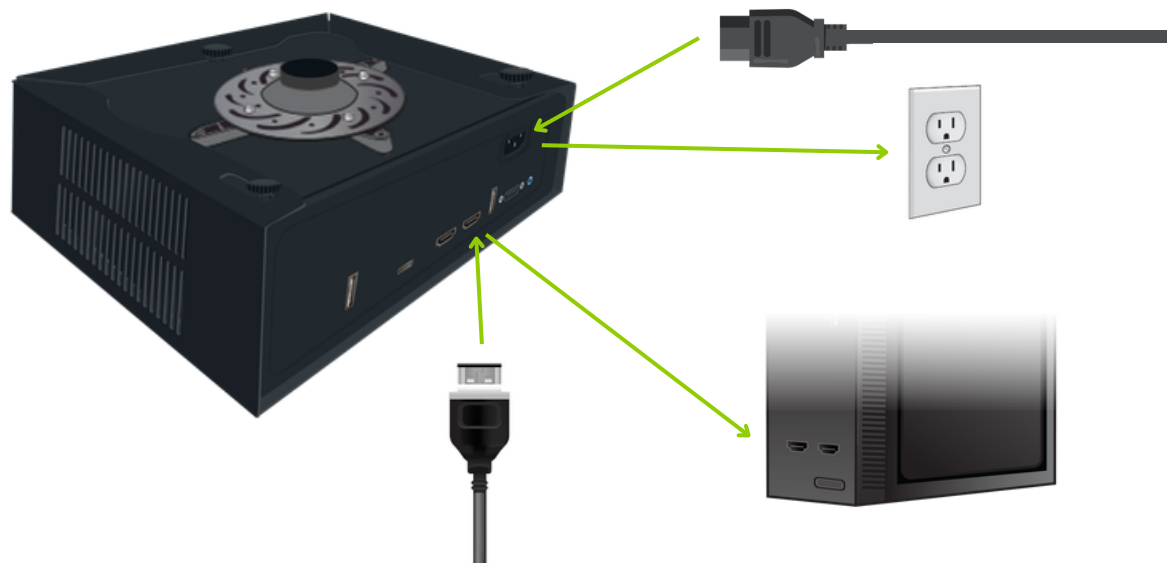
Fixez le projecteur sur le support à projecteur. Consultez le feuillet d'instruction à l'intérieur de la boîte du projecteur.



4

CONNEXIONS DES CÂBLES DU PROJECTEUR

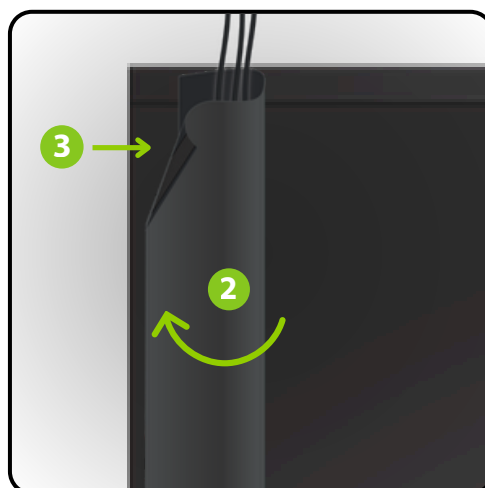
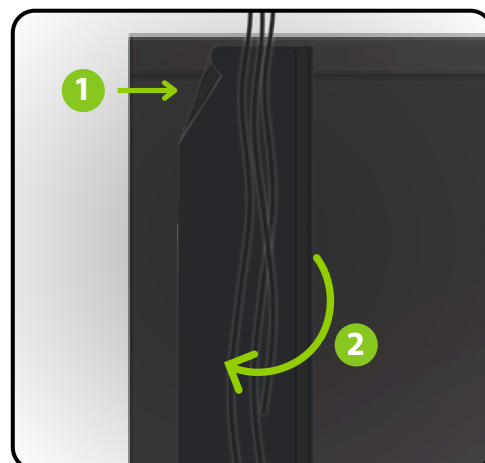
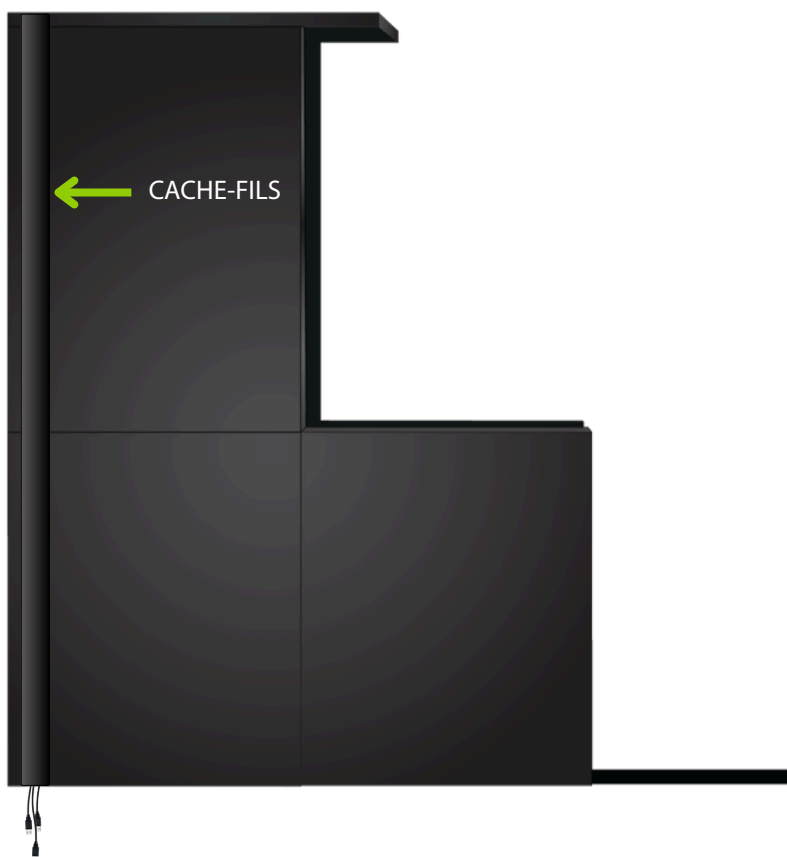
Branchez le câble HDMI au port HDMI de votre projecteur et à votre PC.
Connectez le cordon d'alimentation à la borne prévue à cet effet et à votre prise électrique.
Reportez-vous aux Annexes B, C, D ou E pour les réglages de votre projecteur.



**NE PAS
PLIER**

INSTALLATION DU CACHE-FILS

Collez un côté du cache-fils à la structure à l'aide du Velcro. Rassemblez vos fils à l'intérieur du cache-fils et, en formant une boucle au-dessus des fils, fixez le deuxième côté du cache-fils juste devant le premier Velcro.



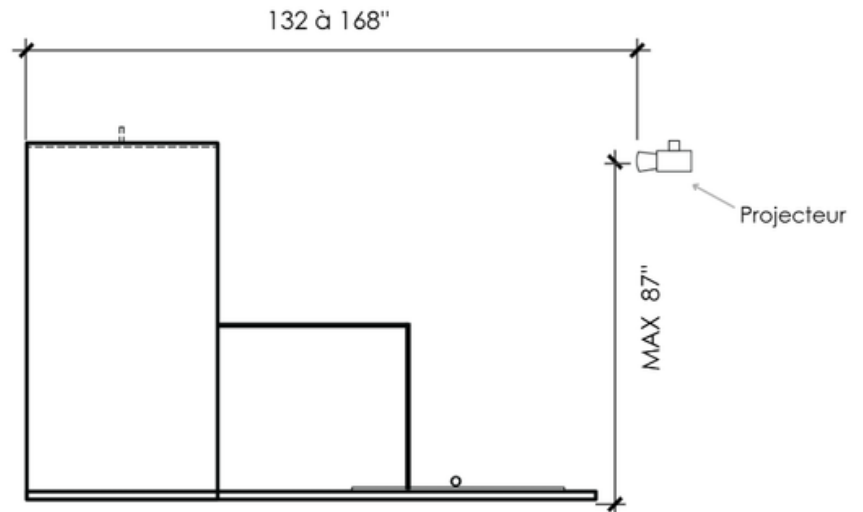
1

POSITION RECOMMANDÉE POUR PROJECTEUR INSTALLÉ AU PLAFOND

Distance Minimale du projecteur :
132" (335.3 cm)
Toile à lentille

Distance Maximale du projecteur :
168" (426.7 cm)
Toile à lentille

Hauteur du Projecteur
87" (221 cm)
Plancher à milieu de la lentille



RÉGLAGES DU PROJECTEUR BENQ AH30ST AVEC MONITEUR

TABLE DES MATIÈRES

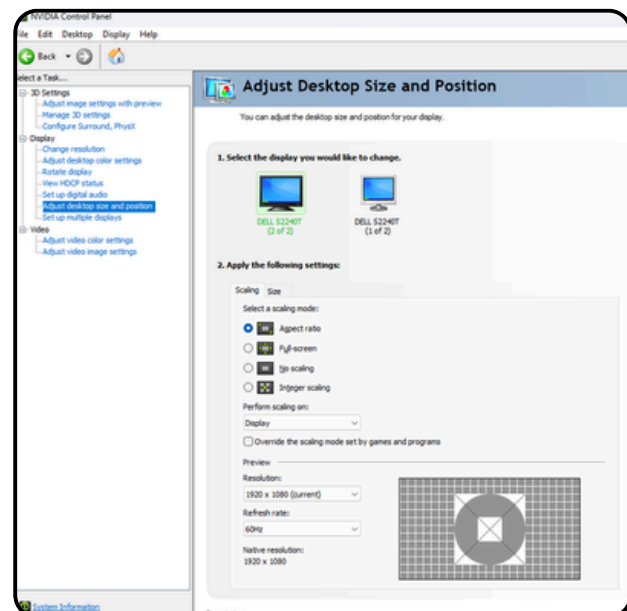
1. Sélectionner la bonne Source HDMI
2. Panneau de configuration NVIDIA (Ordinateur)
3. Paramètres d'affichage de Windows (Ordinateur)
4. Réglages du projecteur
5. Ajustement du projecteur

1. SÉLECTIONNER LA BONNE SOURCE HDMI

1. Allumez le projecteur et appuyez sur le bouton «Source» de la télécommande.
2. Utilisez les flèches pour naviguer jusqu'à l'entrée HDMI appropriée (HDMI 1 ou HDMI 2) et appuyez sur «Ok» pour sélectionner.

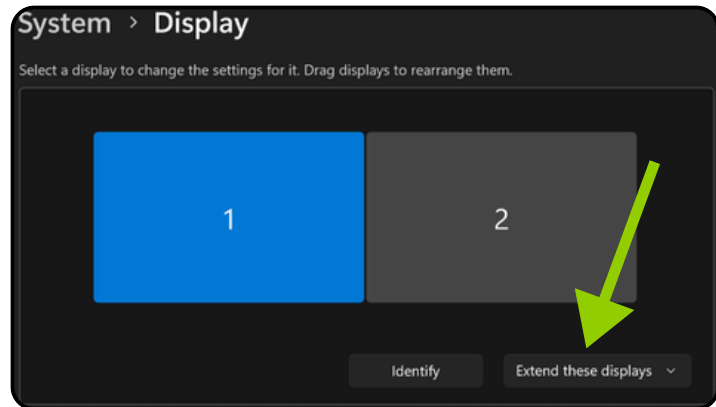
2. PANNEAU DE CONFIGURATION NVIDIA (ORDINATEUR)

1. Ouvrez le Panneau de configuration NVIDIA depuis votre ordinateur et assurez-vous que le projecteur est bien allumé
2. Cliquez sur « Ajuster la taille et la position du bureau »
3. Sélectionner votre moniteur
4. Sélectionnez « Rapport largeur/hauteur »
5. Conservez la résolution à 1920 x 1080
6. Sélectionner votre projecteur
7. Sélectionnez « Rapport largeur/hauteur »
8. Conservez la résolution à 1920 x 1080
9. Cliquez sur « Appliquer » en bas à droite de l'écran



3. PARAMÈTRES D’AFFICHAGE DE WINDOWS (ORDINATEUR)

1. Cliquez sur Démarrer > Paramètres
2. Allez dans Système > Affichage
3. Si les deux écrans sont détectés, vous verrez deux rectangles numérotés (1 et 2)
4. Cliquez sur le menu déroulant en bas à la droite des 2 écrans
5. Sélectionnez « Étendre le bureau à cet affichage »
6. Cliquez sur Appliquer
7. Vérifiez que la résolution d’affichage est bien réglée sur 1920 x 1080



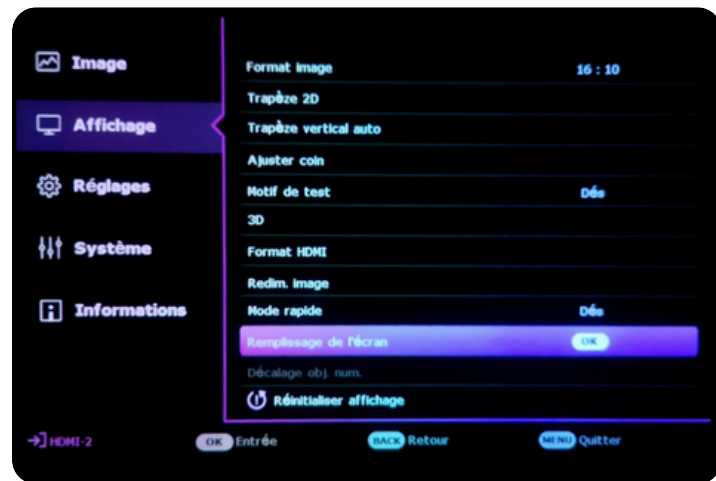
4. RÉGLAGES DU PROJECTEUR

1. Langue : Sélectionnez la langue désirée
2. Type de menu (Appuyez sur la touche menu de votre manette):
Choisissez Avancé
3. Image > Mode Image : sélectionnez Golf

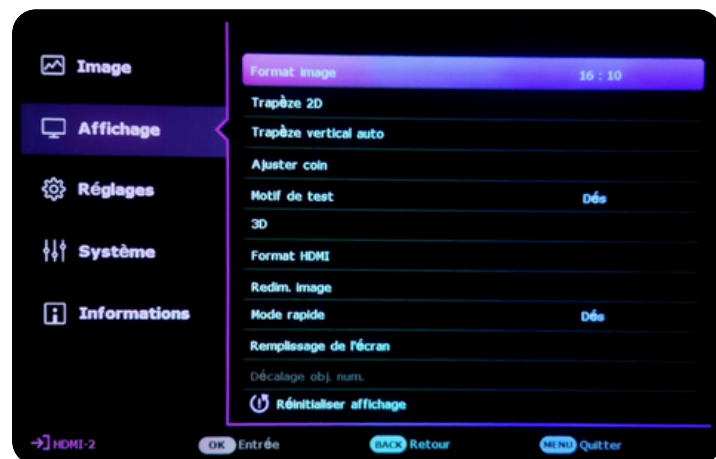


4. RÉGLAGES DU PROJECTEUR (SUITE)

4. Affichage > Remplissage de l'écran:
Choisissez 16:9 (1920 × 1080)



5. Affichage > Format image:
Sélectionnez 16:10



5. AJUSTEMENT DU PROJECTEUR

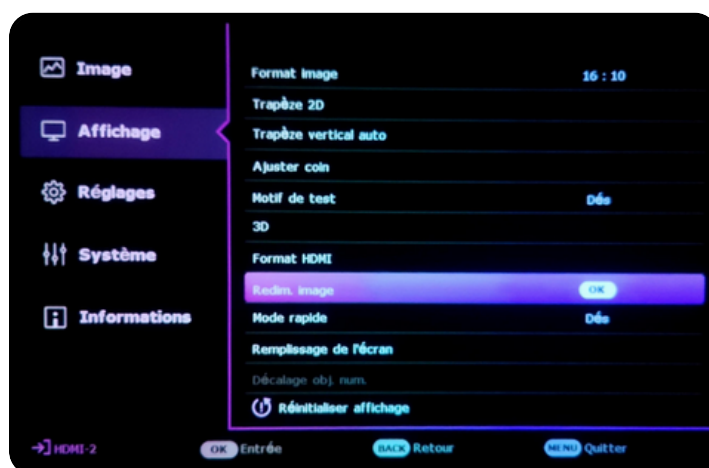
Chaque environnement étant unique, cette section nécessitera un peu plus de temps et de patience. Selon votre configuration (taille de l'écran, distance du projecteur, hauteur du plafond, etc.), les réglages à effectuer peuvent varier considérablement d'un utilisateur à l'autre.

Prenez le temps d'explorer et de combiner les différents ajustements ci-dessous afin d'obtenir une image parfaitement adaptée à votre installation. N'hésitez pas à refaire plusieurs essais pour affiner le résultat selon vos préférences.

- Zoom: Ajustez la taille de l'image à l'aide de la roulette de zoom située sous la lentille



- Affichage > Redim. image: Utilisez Réduc. et décal numérique → Ajustez l'image pour qu'elle dépasse légèrement la taille souhaitée

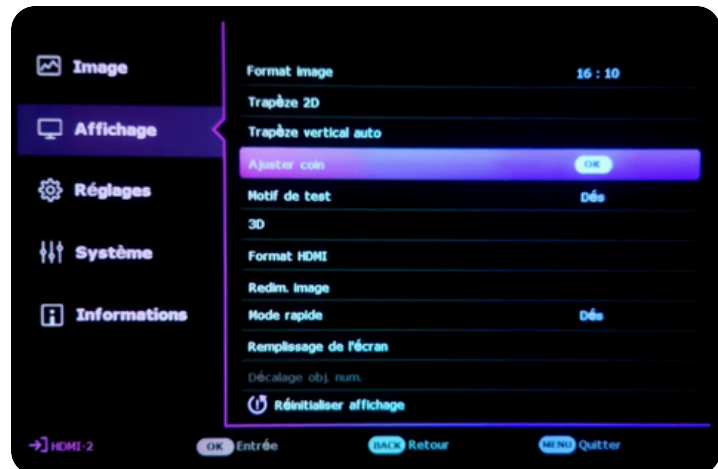


5. AJUSTEMENT DU PROJECTEUR (SUITE)

- Affichage > Trapèze 2D: Corrigez l'inclinaison verticale et le décalage horizontal de l'image



- Affichage > Ajuster les coins: affinez la taille et la position de l'image pour un alignement précis à chacun des coins



- Focus: Ajustez la netteté de l'image à l'aide de la roulette de mise au point située sous la lentille



RÉGLAGES DU PROJECTEUR BENQ AH30ST SANS MONITEUR

TABLE DES MATIÈRES

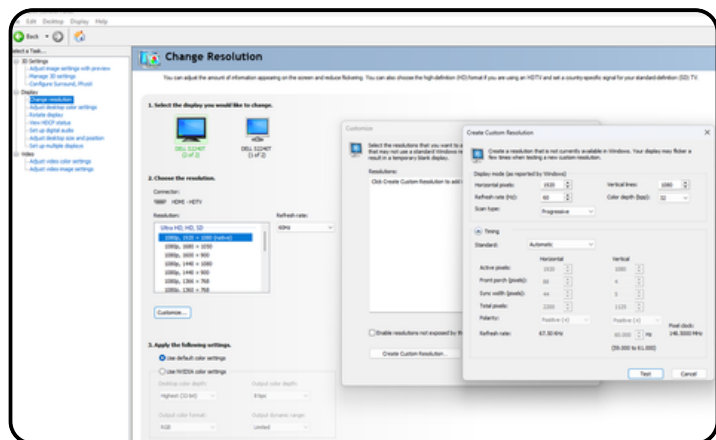
- | | |
|---|-----------------------------|
| 1. Sélectionner la bonne Source HDMI | 4. Réglages du projecteur |
| 2. Panneau de configuration NVIDIA (Ordinateur) | 5. Ajustement du projecteur |
| 3. Paramètres d'affichage de Windows (Ordinateur) | |

1. SÉLECTIONNER LA BONNE SOURCE HDMI

1. Allumez le projecteur et appuyez sur le bouton «Source» de la télécommande.
2. Utilisez les flèches pour naviguer jusqu'à l'entrée HDMI appropriée (HDMI 1 ou HDMI 2) et appuyez su «Ok» pour sélectionner.

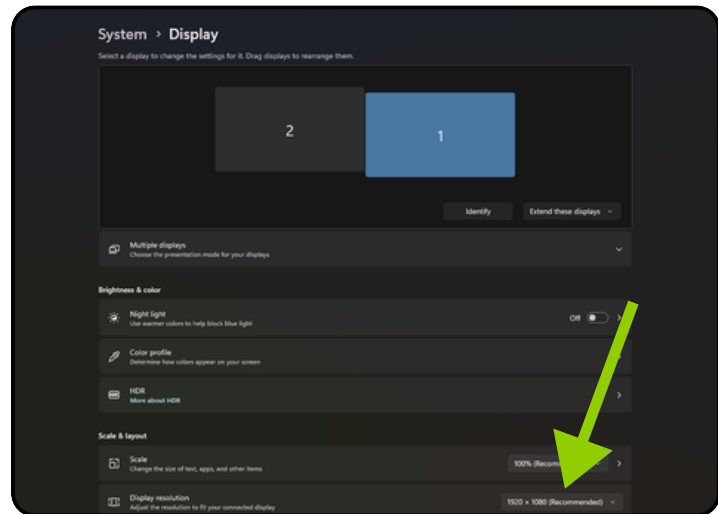
2. PANNEAU DE CONFIGURATION NVIDIA (ORDINATEUR)

1. Ouvrez le Panneau de configuration NVIDIA
2. Cliquez sur « Modifier la résolution » dans le menu de gauche : puis Personnaliser > Créer une résolution personnalisée
3. Sous Mode d'affichage (tel qu'indiqué par Windows), changez :
 - Pixels horizontaux en 1547
 - Lignes verticales en 1080
4. Cliquez sur Tester > Appliquer les modifications > Oui
5. Cliquez sur « Ajuster la taille et la position du bureau » dans le menu de gauche
6. Sélectionnez « Format d'images » (le projecteur doit être allumé au préalable)
7. Modifiez la Résolution à 1547 x 1080
8. Cliquez sur Appliquer en bas à droite de l'écran, puis sur « Oui » pour appliquer les modifications



3. PARAMÈTRES D’AFFICHAGE DE WINDOWS (ORDINATEUR)

1. Cliquez sur Démarrer > Paramètres
2. Allez dans Système > Affichage
3. Assurez-vous que la résolution d’affichage est réglée sur 1547 × 1080
4. Si ce n’est pas le cas, modifiez-la puis cliquez sur « Oui » pour « Conserver ces paramètres d’affichage »



4. RÉGLAGES DU PROJECTEUR

1. Langue : Sélectionnez la langue désirée
2. Type de menu (Appuyez sur la touche menu de votre manette):
Choisissez Avancé
3. Image > Mode Image : sélectionnez Golf

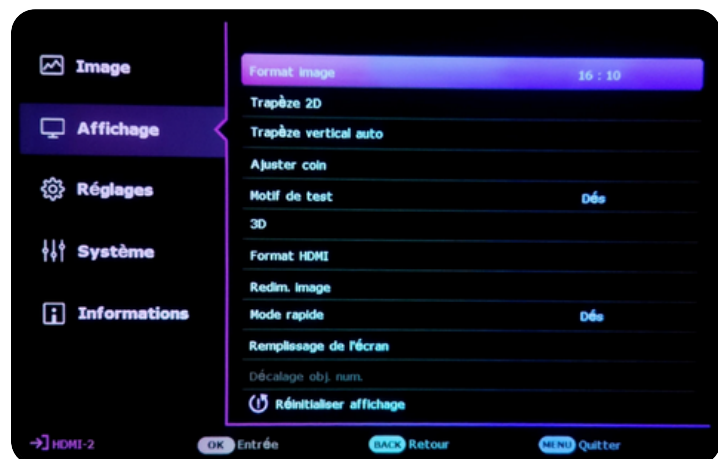


4. RÉGLAGES DU PROJECTEUR (SUITE)

4. Affichage > Remplissage de l'écran:
Choisissez 16:9 (1920 × 1080)



5. Affichage > Format image:
Sélectionnez "Auto"



5. AJUSTEMENT DU PROJECTEUR

Chaque environnement étant unique, cette section nécessitera un peu plus de temps et de patience. Selon votre configuration (taille de l'écran, distance du projecteur, hauteur du plafond, etc.), les réglages à effectuer peuvent varier considérablement d'un utilisateur à l'autre.

Prenez le temps d'explorer et de combiner les différents ajustements ci-dessous afin d'obtenir une image parfaitement adaptée à votre installation. N'hésitez pas à refaire plusieurs essais pour affiner le résultat selon vos préférences.

- Zoom: Ajustez la taille de l'image à l'aide de la roulette de zoom située sous la lentille

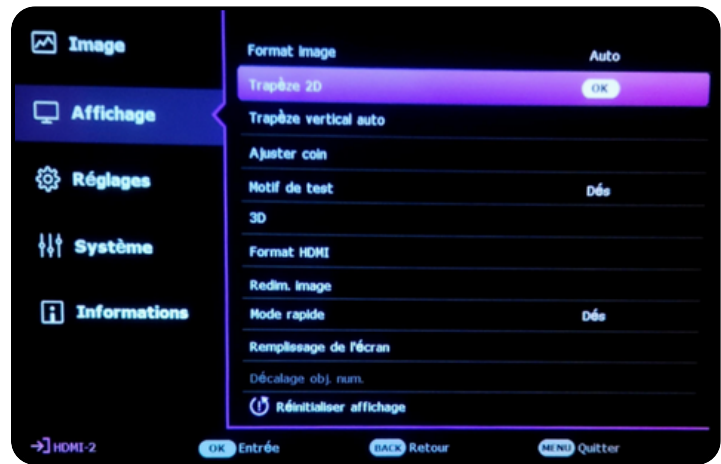


- Affichage > Redim. image: Utilisez Réduc. et décal numérique → Ajustez l'image pour qu'elle dépasse légèrement la taille souhaitée



5. AJUSTEMENT DU PROJECTEUR (SUITE)

- Affichage > Trapèze 2D: Corrigez l'inclinaison verticale et le décalage horizontal de l'image



- Affichage > Ajuster les coins: affinez la taille et la position de l'image pour un alignement précis à chacun des coins



- Focus: Ajustez la netteté de l'image à l'aide de la roulette de mise au point située sous la lentille



RÉGLAGES DU PROJECTEUR BENQ AK700ST

Veillez prendre note qu'il n'est pas possible d'obtenir une projection en plein écran lorsque le projecteur est fixé au support installé sur la structure du simulateur. Dans cette configuration, une bande d'environ 10 pouces ne sera pas projetée au haut de l'écran.

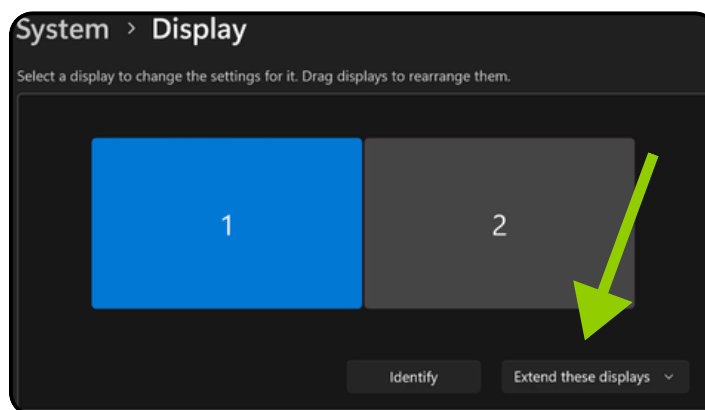
Concernant l'ajustement du projecteur, certaines étapes peuvent varier si vous utilisez un moniteur en plus du projecteur, ainsi qu'en fonction de la résolution de votre moniteur.

1. SÉLECTIONNER LA BONNE SOURCE HDMI

1. Allumez le BenQ AK700ST, puis appuyez sur Source (parfois Input) sur la télécommande
2. Avec les flèches, sélectionnez HDMI 1 ou HDMI 2, puis appuyez sur OK pour confirmer
3. Si « No Signal » s'affiche : vérifiez que le câble HDMI est bien branché, que l'ordinateur n'est pas en veille, puis essayez l'autre entrée HDMI

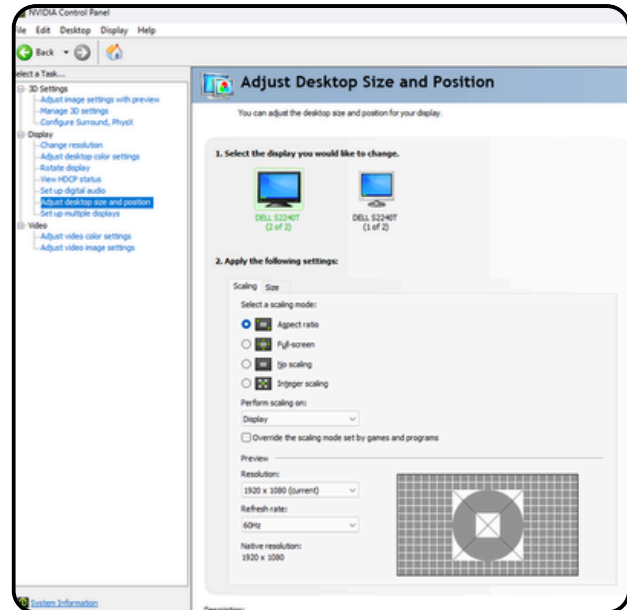
2. PARAMÈTRES D'AFFICHAGE WINDOWS (PC)

1. Sélectionnez Démarrer / Paramètres
2. Allez à Système / Affichage
3. Si les deux écrans sont détectés, vous verrez deux rectangles numérotés 1 et 2. **(Cette option est uniquement pour les utilisateurs ayant un moniteur et un projecteur. Sinon, passez à l'étape 6)*
4. Sous Affichages multiples, sélectionnez Dupliquer ces affichages
5. Lorsque Windows vous le demande, sélectionnez Conserver les modifications
6. Confirmez que la résolution d'affichage est réglée à 3840 x 2160



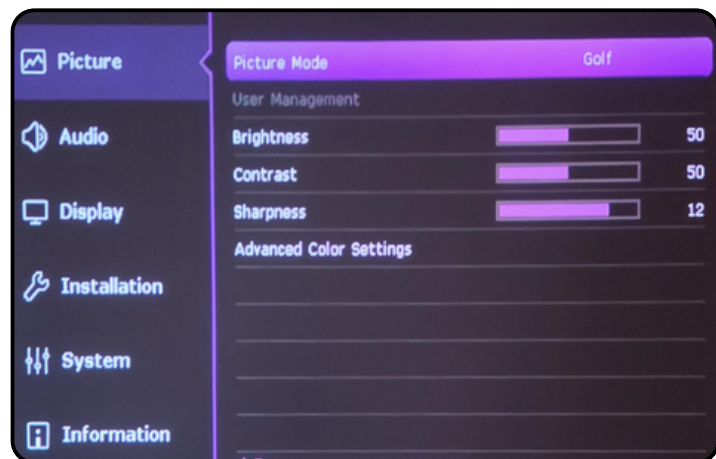
3. PANNEAU DE CONFIGURATION NVIDIA (PC)

1. Ouvrez le Panneau de configuration NVIDIA (assurez-vous que le projecteur est allumé)
2. Allez à Affichage / Ajuster la taille et la position du bureau
3. Sélectionnez votre moniteur **(Si vous utilisez seulement un projecteur, passez à l'étape #6)*
4. Dans Mise à l'échelle, choisissez Plein écran
5. Conservez (ou ajustez) la résolution du moniteur à 1920 x 1080 ou 3840 x 1080, selon le besoin
6. Sélectionnez votre projecteur
7. Dans Mise à l'échelle, choisissez Plein écran
8. Réglez la résolution du projecteur à 3840 x 2160
9. Cliquez sur Appliquer (en bas à droite), puis sur Oui pour confirmer l'application des modifications



4. PARAMÈTRES DU PROJECTEUR

1. Appuyez sur Menu / Position du projecteur, puis sélectionnez la position appropriée
2. Langage : sélectionnez la langue désirée
3. Appuyez sur OK pour confirmer (pour les deux prochaines sélections)
4. Appuyez de nouveau sur Menu / Type de Menu / Avancé
5. Image / Mode Image : sélectionnez Golf
6. Affichage / Format Image : 16:10
7. Affichage / Remplissage de l'écran : 16:9



5. PROJECTOR AJUSTEMENTS

Chaque environnement étant unique, cette section nécessitera un peu plus de temps et de patience. Selon votre configuration (taille de l'écran, distance du projecteur, hauteur du plafond, etc.), les réglages à effectuer peuvent varier considérablement d'un utilisateur à l'autre.

Prenez le temps d'explorer et de combiner les différents ajustements ci-dessous afin d'obtenir une image parfaitement adaptée à votre installation. N'hésitez pas à refaire plusieurs essais pour affiner le résultat selon vos préférences.

Commencez par l'alignement physique (**recommandé**) : assurez-vous que le projecteur est stable et centré, et que la Position du projecteur est correctement réglé.

- Menu / Installation / Redimensionner l'image / Réduc. et décal. Numériques

Ajustez l'image pour qu'elle soit légèrement plus grande que la zone de projection désirée. Vous affinerez ensuite à l'étape suivante.

Si vous utilisez l'option 'Décaler l'image' pour déplacer l'image (haut/bas/gauche/droite), le décalage peut se réinitialiser au prochain démarrage. Il est préférable de déplacer physiquement le projecteur.



- Installation / Géométrie / Ajuster coin

Ajustez chaque coin afin que l'image s'aligne précisément avec les coins de l'écran (haut gauche, haut droite, bas droite, bas gauche).



5. AJUSTEMENT DU PROJECTEUR (SUITE)

- Installation / Mettre au point / Mettre au point / Ok

Ajustez la bague/commande de focus sur le projecteur jusqu'à ce que le texte et les détails fins soient nets (vérifiez d'abord le centre, puis les coins).



- Après la mise au point automatique, affinez le focus en utilisant les flèches gauche et droite de la télécommande.

