



GUIDE D'INSTALLATION
SIMBOOTH KIT 2 - 4K

TABLE DES MATIÈRES

Informations importante	1
Spécifications techniques	2
Liste des pièces	3-4
Assemblage de la structure	5-8
Assemblage du plancher	9-10
Installation des demi-murs	10
Installation de IDRA II	11
Installation du projecteur	11-12
Connexion des câbles	13-14
GolfIn Launcher et calibration de IDRA II	15
Annexe A (position du projecteur)	16
Annexe B (ajustement AK700ST avec moniteur)	17-20
Annexe C (ajustement AK700ST sans moniteur)	21-24



**AVERTISSEMENT****VEUILLEZ LIRE CE QUI SUIT AVANT UTILISATION.**

LE NON-RESPECT DES INSTRUCTIONS PEUT ENTRAÎNER DES BLESSURES GRAVES, DES DOMMAGES MATÉRIELS ET/OU L'ANNULATION DE LA GARANTIE DE L'APPAREIL.

- 1.** Ne pas installer votre IDRA II dans un endroit où sa température de fonctionnement pourrait être dépassée. Des températures excessives peuvent endommager le moniteur de lancement. La plage de température de fonctionnement est de 0 °C à 50 °C.
- 2.** Installez votre IDRA II dans un endroit à l'abri de poussière ou d'humidité excessive pour éviter que la lentille ou les composants optiques de votre IDRA II ne deviennent flous ou sales. Nous recommandons d'installer la caméra dans un endroit où le taux d'humidité se situe entre 30 et 65%.
- 3.** Ne tentez pas de démonter, réparer ou modifier votre IDRA II. Cela pourrait entraîner un incendie, une électrocution ou des blessures. Contactez notre équipe de support si des problèmes surviennent avec votre moniteur de lancement.
- 4.** Assurez-vous que la zone de frappe n'est pas directement exposée au soleil.
- 5.** Soyez conscient de votre environnement et jouez avec prudence en présence d'enfants.
- 6.** Ne PAS installer votre IDRA II à l'extérieur. Cet appareil est uniquement conçu pour une utilisation à l'intérieur.
- 7.** Évitez de toucher la lumière LED pour éviter tout risque de brûlure, et ne regardez pas directement la lumière afin de protéger vos yeux d'éventuels dommages.

SPÉCIFICATIONS DU PC AVEC GSPRO

Composant	Minimum	Recommandée
Processor	Intel Core i7, 10e génération, avec au moins 16 processeurs logiques	Intel Core i7, 10e génération ou plus récent, avec au moins 24 processeurs logiques
Stockage	512 Go	1 To
Carte Graphique	Nvidia GeForce RTX 20 series	Nvidia GeForce RTX 40 series ou plus récent
Mémoire Vive	16 Go	32 Go
Ports USB	2 ports USB 3.0 & 1 port USB-C sont requis	
Internet	Internet Haute-vitesse est requis	

SPÉCIFICATIONS DU PC AVEC E6 CONNECT

Composant	Minimum	Recommandée
Processeur	Intel Core i7, 10e génération ou plus récent, avec au moins 16 processeurs logiques	
Stockage	512 Go	
Carte Graphique	Nvidia GeForce RTX 20 series	Nvidia GeForce RTX 30 series ou plus récent
Mémoire Vive	16 Go	
Ports USB	2 ports USB 3.0 & 1 port USB-C sont requis	
Internet	Internet Haute-vitesse est requis	



AVERTISSEMENT

LES PROCESSEURS AMD NE SONT PAS SUPPORTÉS.

NE PAS UTILISER D'EXTENSION DE CÂBLE USB ENTRE VOTRE PC ET VOTRE CAMÉRA IDRA II

LISTE DES PIÈCES

PANNEAUX MURAUX

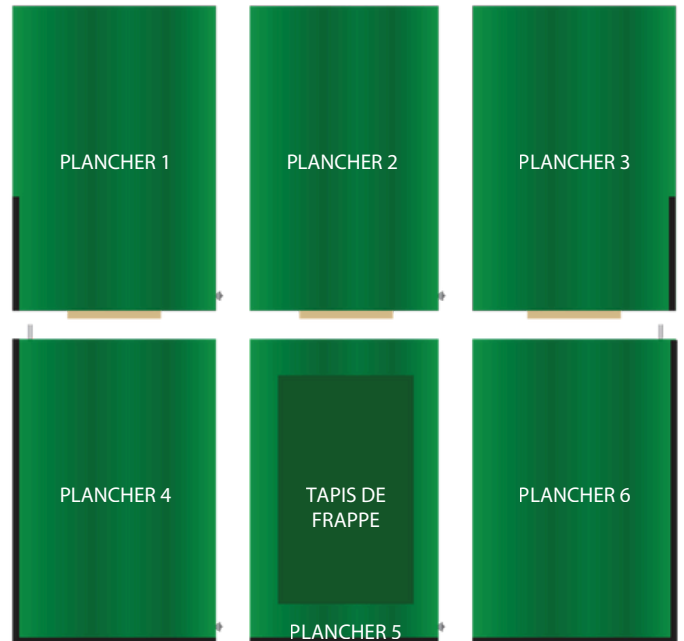
MURS DE GAUCHE



MURS DE DROITE



PANNEAUX DE PLANCHER



PANNEAUX DE PLAFOND



LISTE DES PIÈCES

ACCESSOIRES

Boulon-01 (4x)



Écrous papillons (5x)



Rondelles (32x)



Écrous (28x)



Boulon-02 (4x)



Boulon-03 (8x)



Tees (10x)



Supports à plafond (2x)



Tapis de frappe



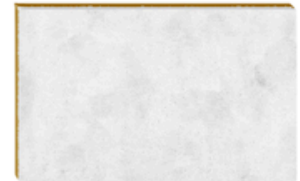
Toile de projection blanche



Toile d'impact noire



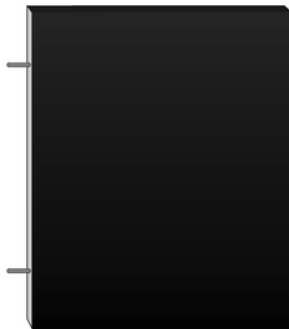
Shim 1/2"



Support à projecteur



Demi-murs (2x)



Shim 1/8"



Projecteur et télécommande



Cache-fils



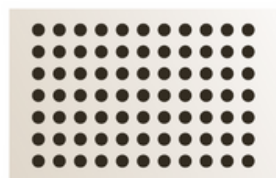
MONITEUR DE LANCEMENT

IDRA II



Avec câble d'alimentation et deux câbles USB pour caméra (1x)

Planche de calibration pour caméra (1x)



Écrous + Rondelles (2x)



Hub USB (1x)



Interrupteur de commande à distance (1x)



Uniquement inclus en Amérique du Nord
Le modèle peut varier.

FIN DE LA LISTE DES PIÈCES

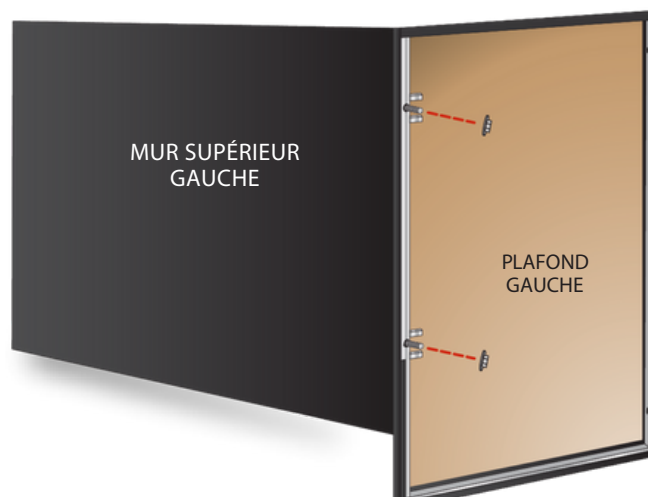
AVANT DE COMMENCER

Vous aurez besoin de 4 personnes, deux échelles et deux clés de 1/2" (13 mm).


1

À l'aide de rondelles et d'écrous, insérez et fixez le mur supérieur gauche au plafond avant gauche.

2x Rondelles
 2x Écrous


2

À l'aide de rondelles, d'écrous et de boulon-03, fixez le plafond central au plafond gauche, puis fixez le plafond droit au plafond central.

4x Rondelles
 4x Écrous
 4x Boulons-03



3

À l'aide de rondelles et d'écrous, fixez le plafond avant droit au mur supérieur droit.


 2x Rondelles
 2x Écrous

4

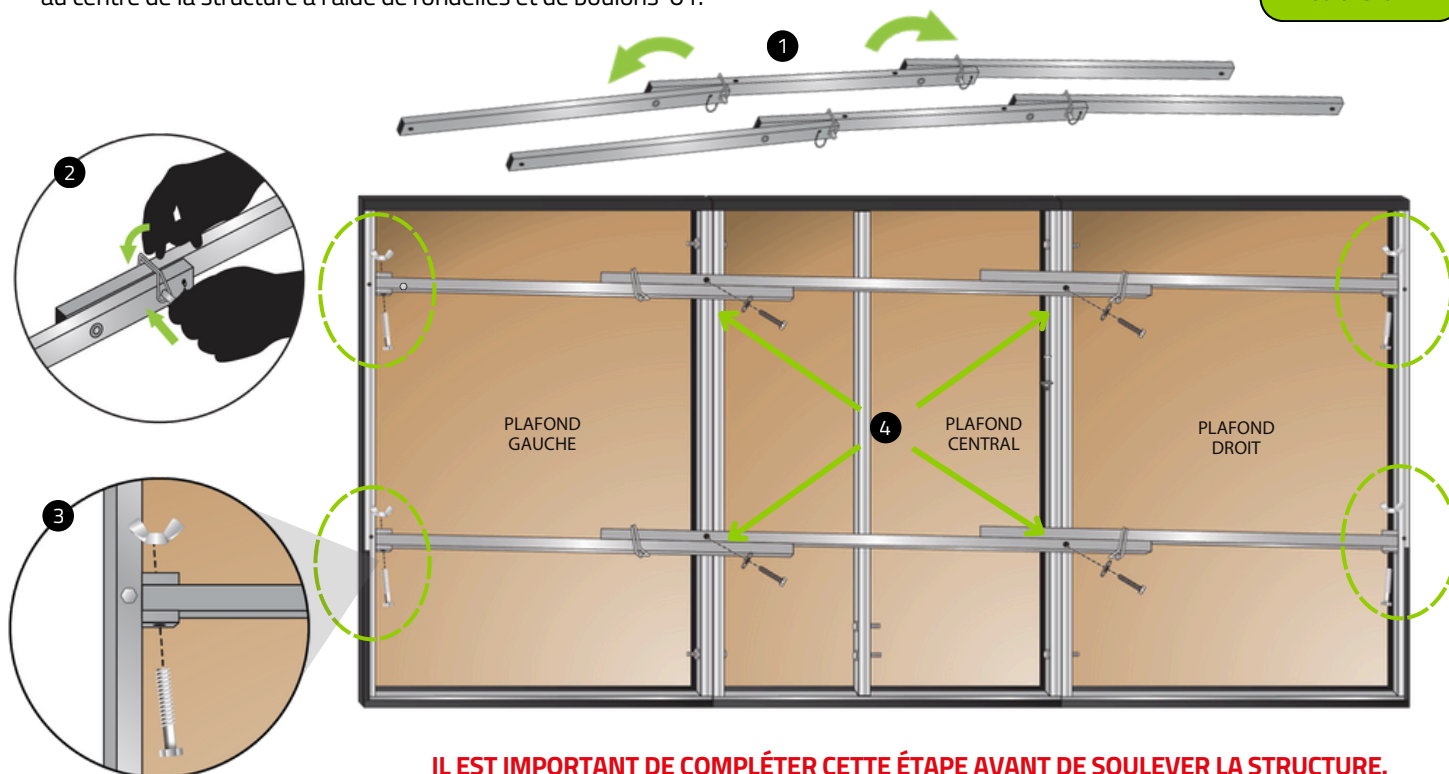
Fixez les murs inférieurs aux murs supérieurs à l'aide de rondelles et d'écrous, en retirant les panneaux extérieurs des murs inférieurs.


 4x Rondelles
 4x Écrous

5

(1) Dépliez les supports à plafond et (2) sécurisez-les avec les goupilles de sécurité. (3) Fixez les supports à plafond aux extrémités de la structure à l'aide d'écrous papillon et de boulons-02. (4) Fixez les supports à plafond au centre de la structure à l'aide de rondelles et de boulons-01.

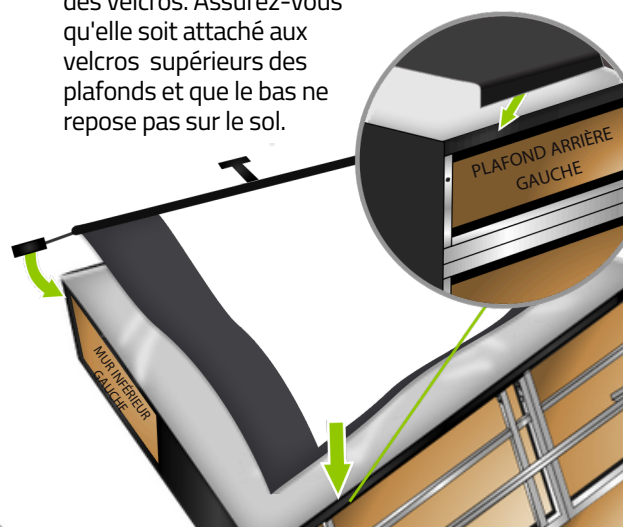
4x Rondelles
 4x Écrous Papillons
 4x Boulons-01
 4x Boulons-02


6

Fixez la toile de projection blanche à la structure à l'aide des velcros.


7

Fixez la toile d'impact noire sur la toile blanche à l'aide des velcros. Assurez-vous qu'elle soit attachée aux velcros supérieurs des plafonds et que le bas ne repose pas sur le sol.



8

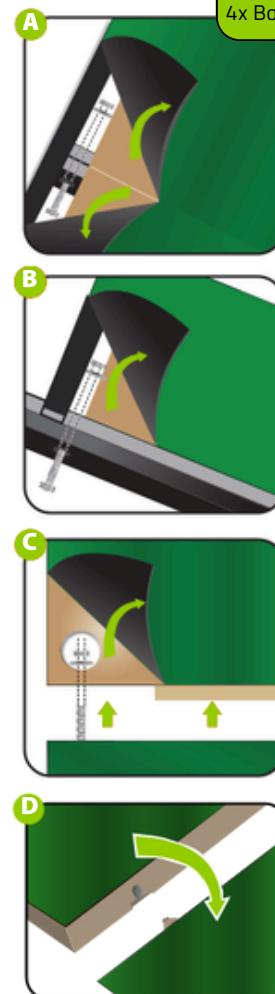
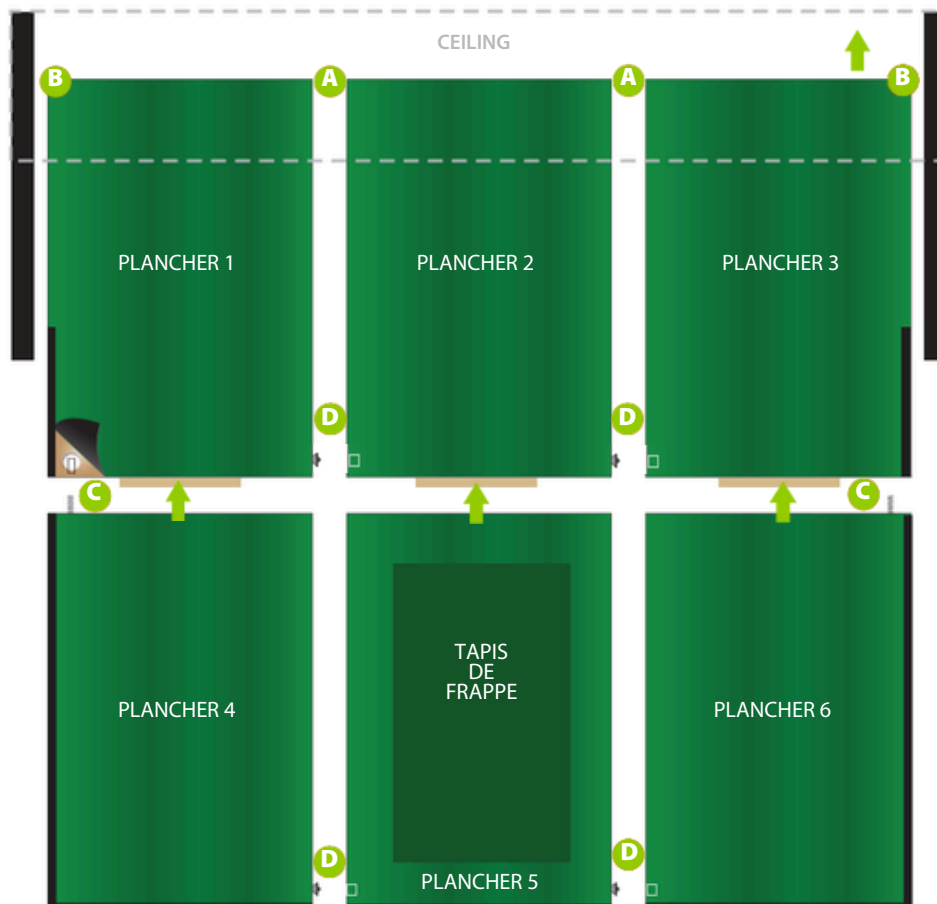
Soulever la structure à 4 personnes.



FIN DE L'ASSEMBLAGE DE LA STRUCTURE

1

Installez les sections de sol dans l'ordre (1 à 6). Pour A et B, vous aurez besoin de boulons-03, rondelles et écrous. Pour C, vous aurez besoin de rondelles et d'écrous.

 6x Rondelles
 6x Écrous
 4x Boulons-03

2

Étape 1

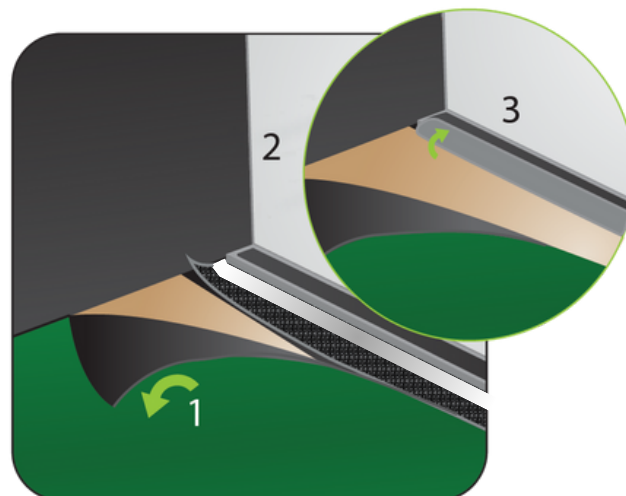
Soulevez le tapis vert.

Étape 2

Étirez la toile blanche derrière et sous la barre en aluminium, puis atteignez-la à travers l'espace.

Étape 3

Fixez-la sur la première moitié du velcro de la barre en aluminium.



3
Étape 1

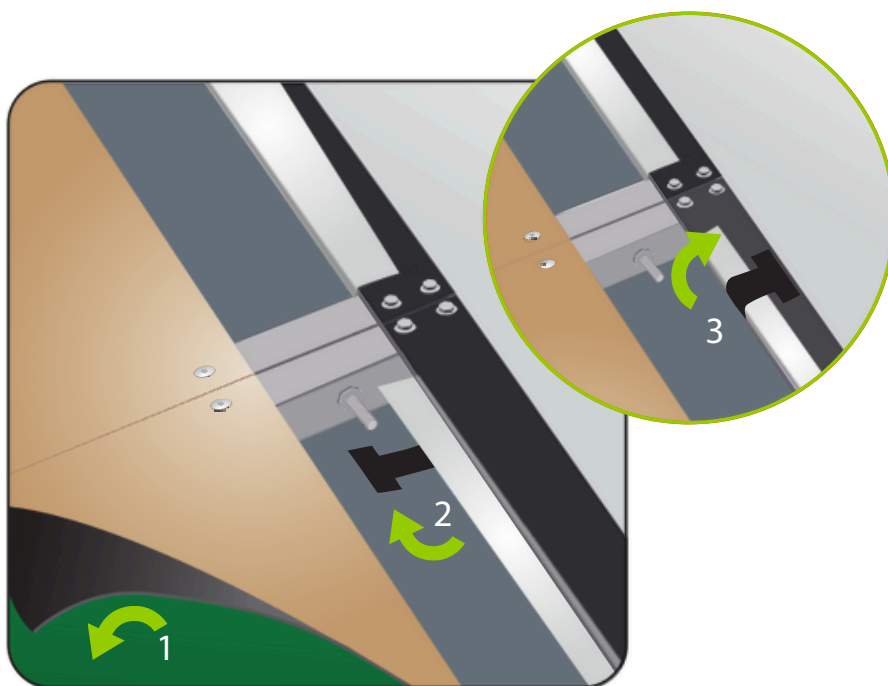
Soulevez le tapis vert.

Étape 2

Étirez la toile noire derrière et sous la barre en aluminium, puis atteignez-la à travers l'espace.

Étape 3

Fixez-le T sur l'autre moitié du velcro de la barre en aluminium.



FIN DE LA SECTION ASSEMBLAGE DU PLANCHER

INSTALLATION DES DEMI-MURS (SI INCLUS)

 4x Rondelles
 4x Écrous

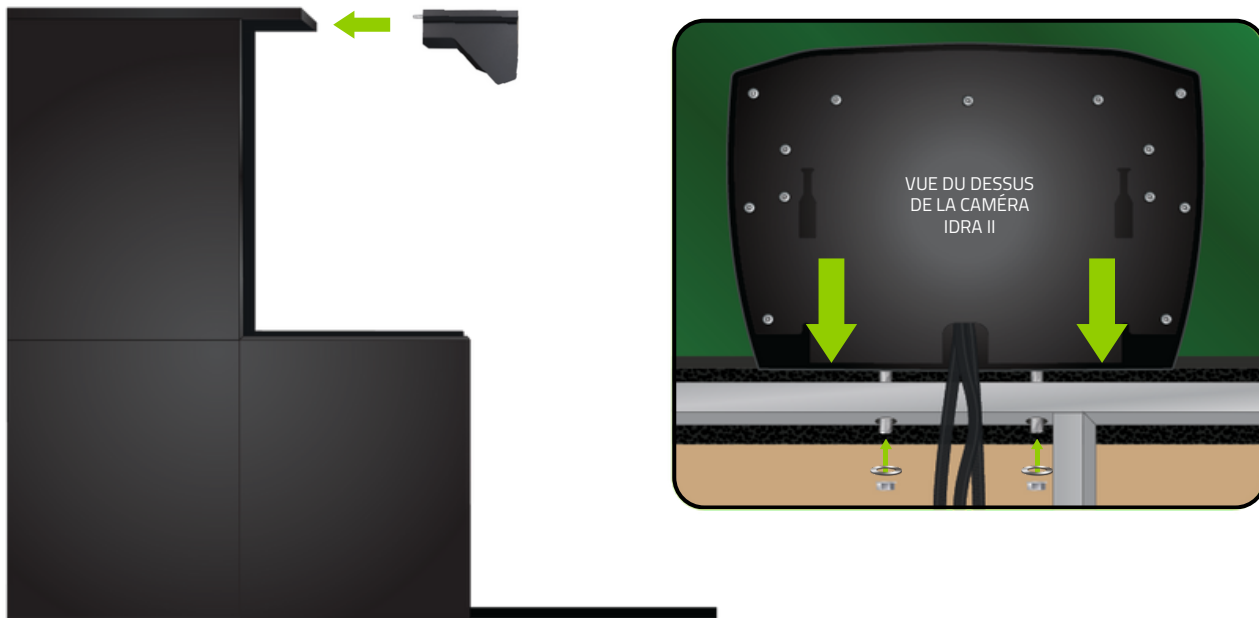
Percez le tapis noir des murs inférieurs à 4 pouces et 38 pouces à partir du sol pour accéder aux trous pré-perçés et insérer les demi-murets. Fixez les demi-murs à la structure à l'aide de rondelles et d'écrous.



1

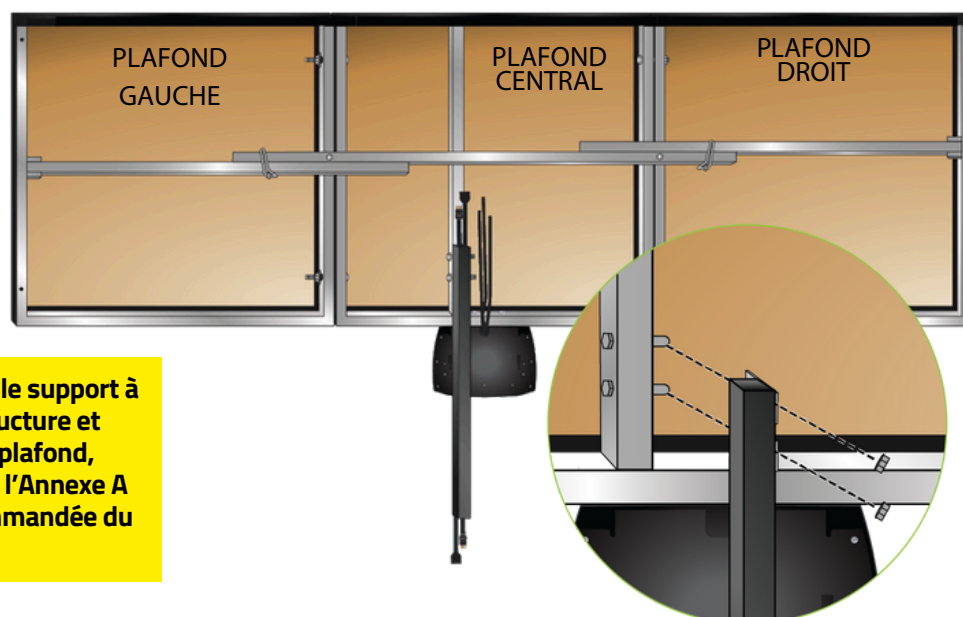
INSTALLATION DE IDRA II

Montez sur une échelle et fixez la caméra IDRA II à travers les trous situés au centre de la structure. Ensuite, sécurisez-la fermement avec des rondelles et des écrous de l'autre côté.

 2x Rondelles
 2x Écrous

2

INSTALLATION SUPPORT À PROJECTEUR

Fixez le support à projecteur sur la structure du plafond à l'aide d'écrous et de rondelles.

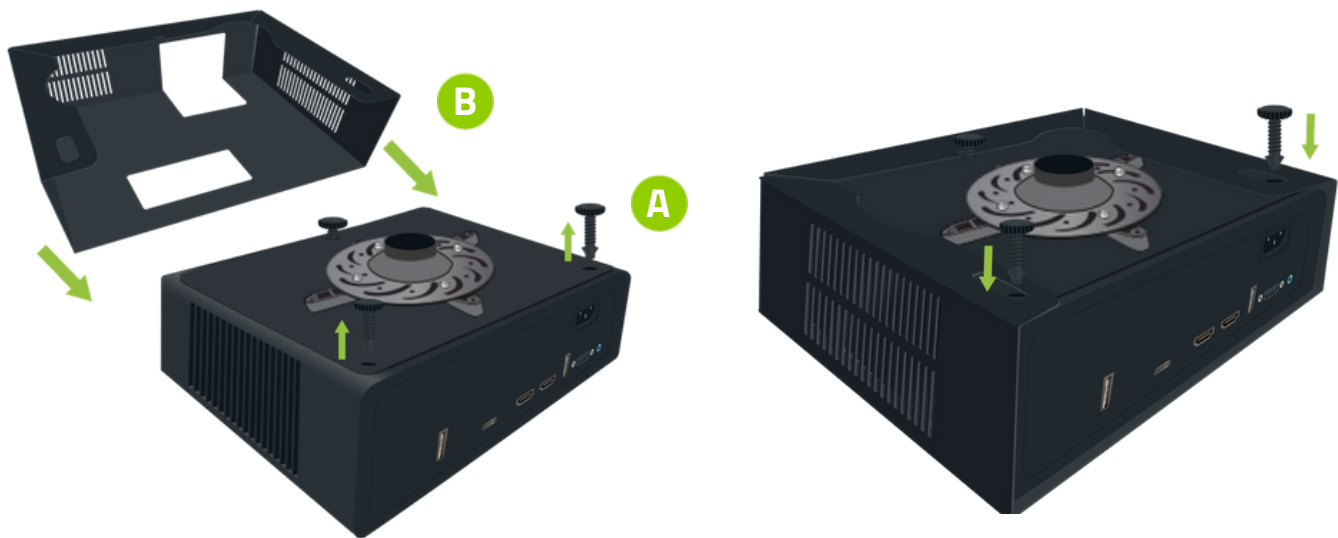
 2x Rondelles
 2x Écrous


***Si vous n'utilisez pas le support à projecteur fixé à la structure et planifiez l'installer au plafond, veuillez vous référer à l'Annexe A pour la position recommandée du projecteur.**

3

INSTALLATION DU BOÎTIER DE PROJECTEUR (OPTIONNEL)

(A) Pour installer le boîtier de projecteur, retirez complètement les pieds d'ajustement arrière du projecteur et desserrez légèrement le pied avant sans le retirer. **(B)** Ensuite, insérez le projecteur dans le boîtier en vous assurant que la lentille est correctement alignée avec l'ouverture prévue. **(C)** Enfin, réinstallez les pieds d'ajustement retirés à travers les trous du boîtier pour fixer solidement le projecteur en place, puis resserrez le pied avant réglable.



4

INSTALLATION DU PROJECTEUR

Fixez le projecteur sur le support à projecteur. Consultez le feuillet d'instruction à l'intérieur de la boîte du projecteur.



1

CONNEXION DES CÂBLES D'IDRA II

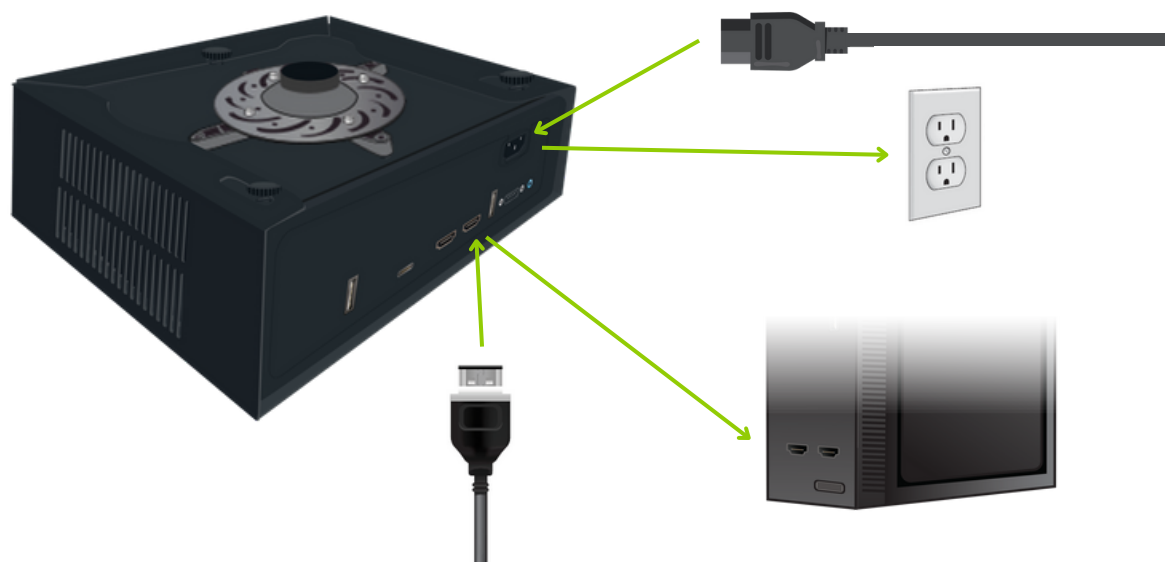
Branchez le câble d'alimentation (adapté à votre pays) à l'interrupteur de commande à distance. Connectez cet interrupteur de commande à distance à votre prise électrique. Branchez un des deux câbles USB de la caméra dans le port USB 3.0 SS de votre PC et l'autre câble USB dans le HUB-USB qui se branche dans le port USB-C de votre PC. Assurez-vous qu'il n'y ait aucune tension sur les câbles USB.



2

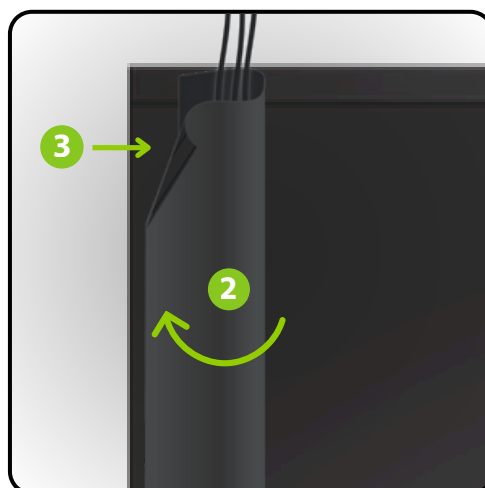
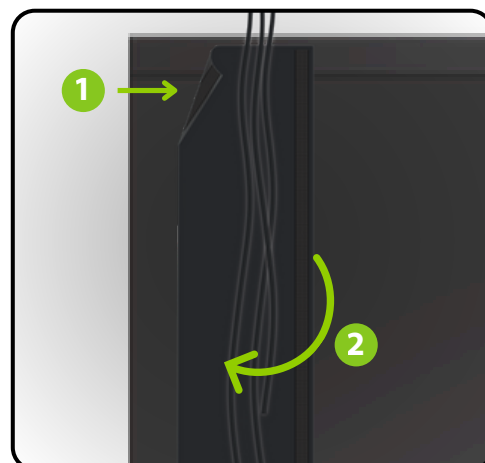
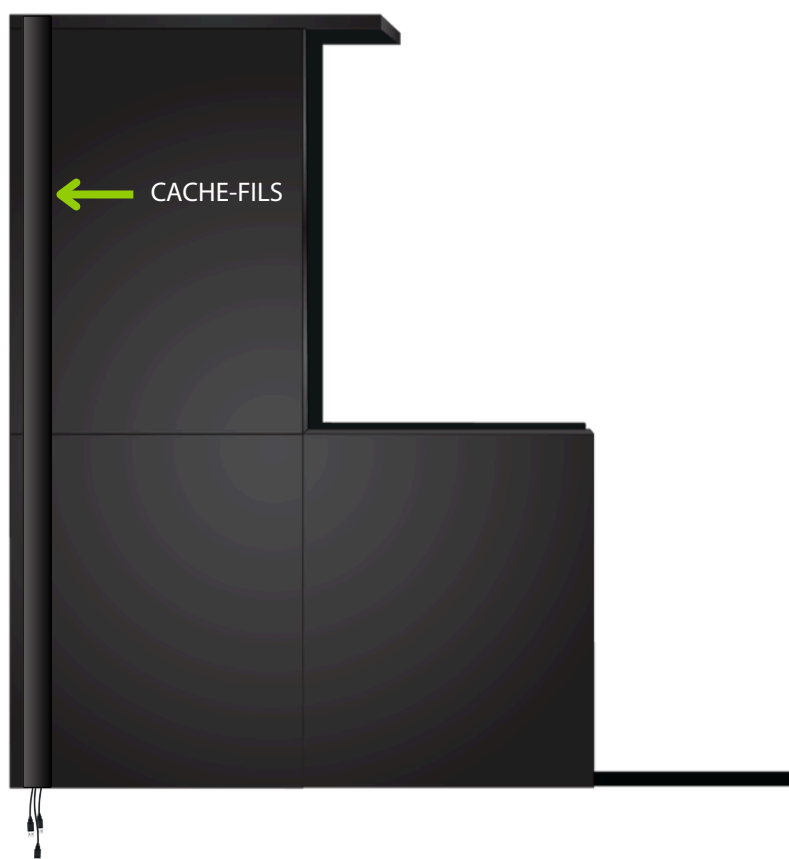
CONNEXIONS DES CÂBLES DU PROJECTEUR

Branchez le câble HDMI au port HDMI de votre projecteur et à votre PC. Connectez le cordon d'alimentation à la borne prévue à cet effet et à votre prise électrique. **Reportez-vous aux Annexes B, C, D ou E pour les réglages de votre projecteur.**



INSTALLATION DU CACHE-FILS

Collez un côté du cache-fils à la structure à l'aide du Velcro. Rassemblez vos fils à l'intérieur du cache-fils et, en formant une boucle au-dessus des fils, fixez le deuxième côté du cache-fils juste devant le premier Velcro.



INSTALLATION DU GOLFIN LAUNCHER ET CALIBRATION DE L'IDRA II

Suivez ces étapes pour terminer votre installation :

ÉTAPE 1

Assurez-vous que votre ordinateur est connecté à Internet.

ÉTAPE 2

Confirmez que vous avez acheté le logiciel nécessaire. L'IDRA II est compatible avec GSPro et E6 Connect.

ÉTAPE 3

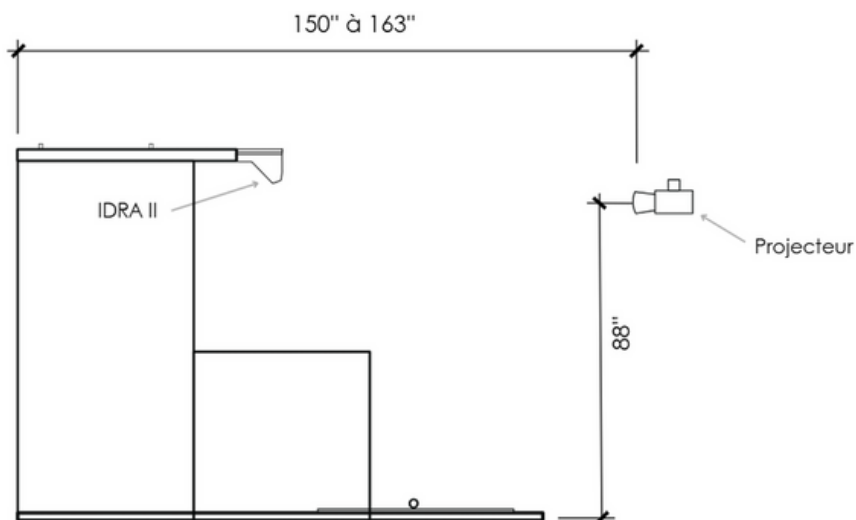
Rendez-vous sur <https://simbooth.com/fr/instructions-a-suivre/>, puis commencez à suivre les étapes à partir de l'étape 2.

POSITION RECOMMANDÉE POUR PROJECTEUR INSTALLÉ AU PLAFOND

Distance Minimale du projecteur :
150" (381 cm)
Toile à lentille

Distance Maximale du projecteur :
163" (414 cm)
Toile à lentille

Hauteur du Projecteur :
88" (223.5 cm)
Plancher à milieu de la lentille



LA PROJECTION PLEIN-ÉCRAN EST SEULEMENT DISPONIBLE AVEC LE AK700ST.

RÉGLAGES DU PROJECTEUR BENQ AK700ST **AVEC MONITEUR**

TABLE DES MATIÈRES

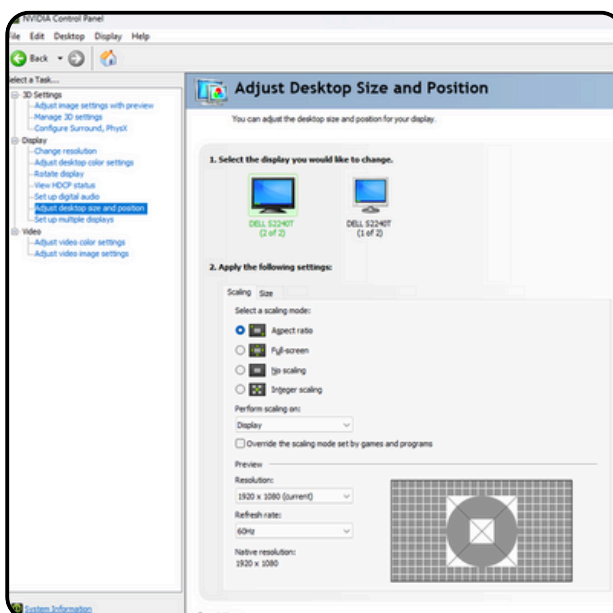
- | | |
|---|-----------------------------|
| 1. Sélectionner la bonne Source HDMI | 4. Réglages du projecteur |
| 2. Panneau de configuration NVIDIA (Ordinateur) | 5. Ajustement du projecteur |
| 3. Paramètres d'affichage de Windows (Ordinateur) | |

1. SÉLECTIONNER LA BONNE SOURCE HDMI

1. Allumez le projecteur et appuyez sur le bouton «Source» de la télécommande.
2. Utilisez les flèches pour naviguer jusqu'à l'entrée HDMI appropriée (HDMI 1 ou HDMI 2) et appuyez su «Ok» pour sélectionner.

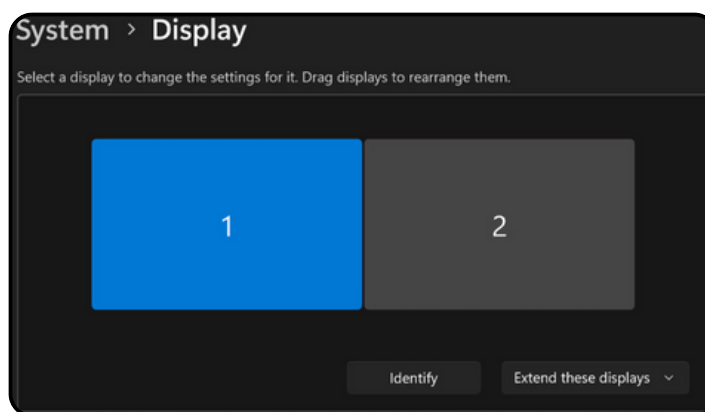
2. PANNEAU DE CONFIGURATION NVIDIA (ORDINATEUR)

1. Ouvrez le Panneau de configuration NVIDIA depuis votre ordinateur et assurez-vous que le projecteur est bien allumé
2. Cliquez sur « Ajuster la taille et la position du bureau »
3. Sélectionner votre moniteur
4. Sélectionnez « Rapport largeur/hauteur »
5. Conservez la résolution à 1920 x 1080
6. Sélectionner votre projecteur
7. Sélectionnez « Rapport largeur/hauteur »
8. Conservez la résolution à 1920 x 1080
9. Cliquez sur « Appliquer » en bas à droite de l'écran



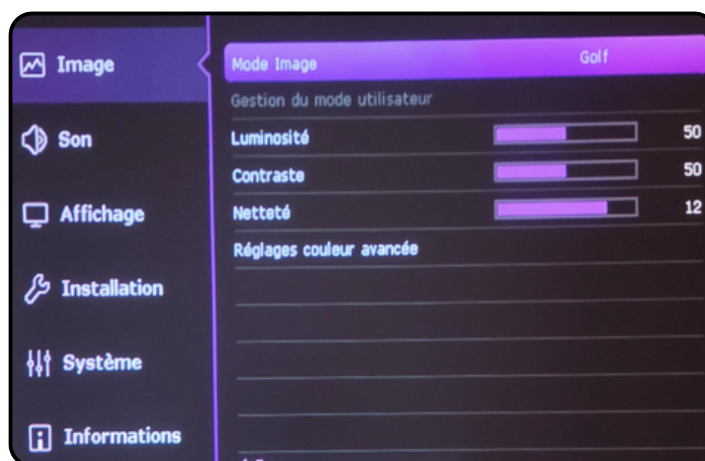
3. PARAMÈTRES D'AFFICHAGE DE WINDOWS (ORDINATEUR)

1. Cliquez sur Démarrer > Paramètres
2. Allez dans Système > Affichage
3. Si les deux écrans sont détectés, vous verrez deux rectangles numérotés (1 et 2)
4. Cliquez sur le menu déroulant en bas à la droite des 2 écrans
5. Sélectionnez « Étendre le bureau à cet affichage »
6. Cliquez sur Appliquer
7. Vérifiez que la résolution d'affichage est bien réglée sur 1920 x 1080

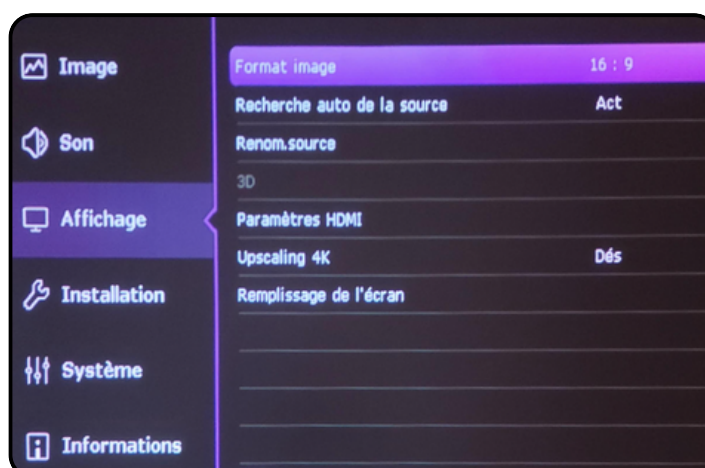


4. RÉGLAGES DU PROJECTEUR

1. Allumez votre projecteur
2. Ajustement automatique de l'écran (Auto Screen Fit) / Ok
3. Menu / Sélectionner la position du projecteur
4. Langue : choisissez la langue désirée
5. Appuyez sur Menu (sur la télécommande) : Type de menu / Choisir Avancé
6. Image / Mode image : sélectionner Golf



7. Affichage / Format d'image / 16:9

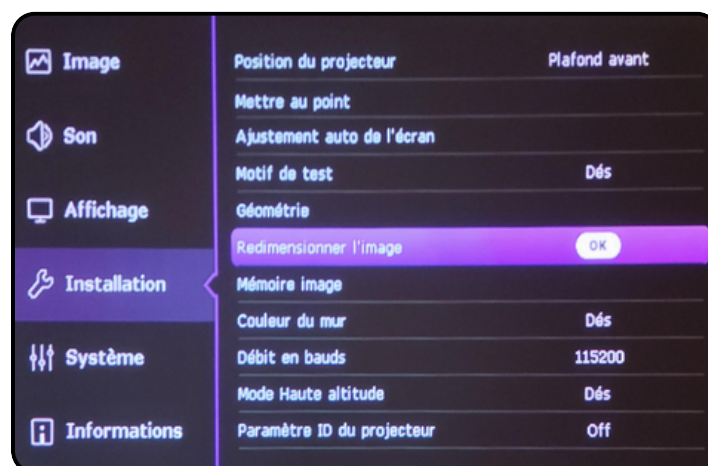


5. AJUSTEMENT DU PROJECTEUR

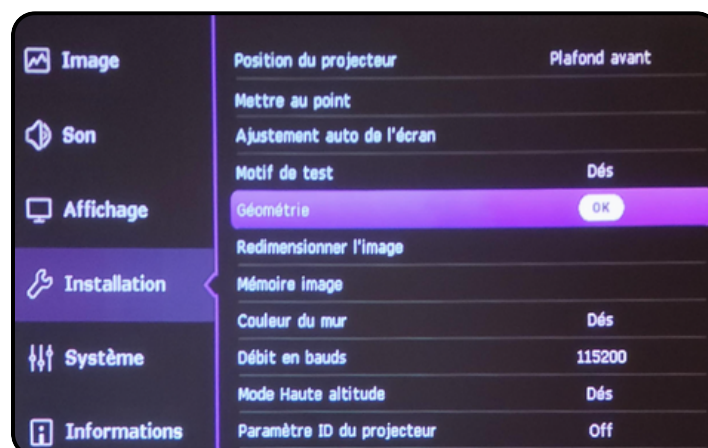
Chaque environnement étant unique, cette section nécessitera un peu plus de temps et de patience. Selon votre configuration (taille de l'écran, distance du projecteur, hauteur du plafond, etc.), les réglages à effectuer peuvent varier considérablement d'un utilisateur à l'autre.

Prenez le temps d'explorer et de combiner les différents ajustements ci-dessous afin d'obtenir une image parfaitement adaptée à votre installation. N'hésitez pas à refaire plusieurs essais pour affiner le résultat selon vos préférences.

- Installation / Redimensionner l'image / Réduc. et décal. numériques

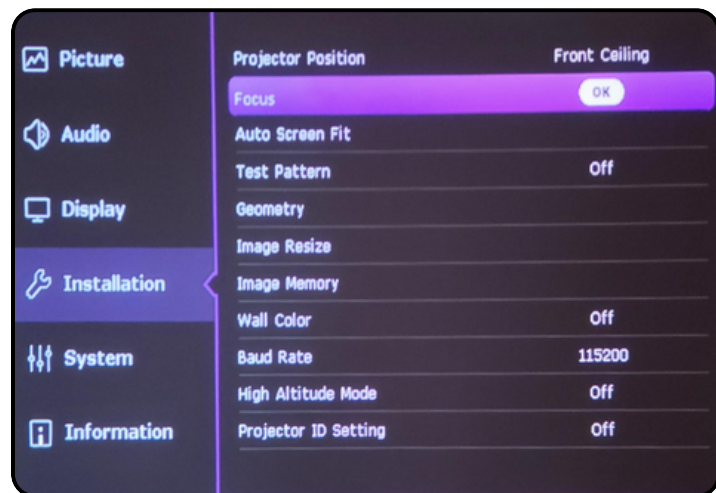


- Installation / Géométrie / Ajuster coin : Affinez la taille et la position de l'image pour un alignement précis

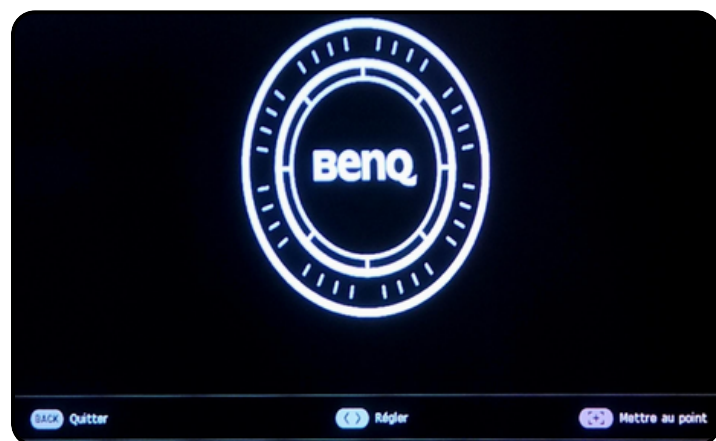


5. AJUSTEMENT DU PROJECTEUR (SUITE)

- Installation / Mettre au point / Mettre au point / Ok



- Après la mise au point automatique, affinez le focus en utilisant les flèches gauche et droite de la télécommande.



RÉGLAGES DU PROJECTEUR BENQ AK700ST SANS MONITEUR

TABLE DES MATIÈRES

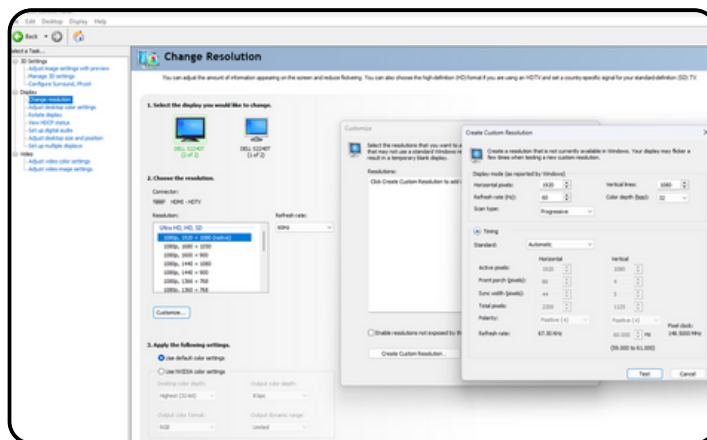
1. Sélectionner la bonne Source HDMI
2. Panneau de configuration NVIDIA (Ordinateur)
3. Paramètres d'affichage de Windows (Ordinateur)
4. Réglages du projecteur
5. Ajustement du projecteur

1. SÉLECTIONNER LA BONNE SOURCE HDMI

1. Allumez le projecteur et appuyez sur le bouton «Source» de la télécommande.
2. Utilisez les flèches pour naviguer jusqu'à l'entrée HDMI appropriée (HDMI 1 ou HDMI 2) et appuyez su «Ok» pour sélectionner.

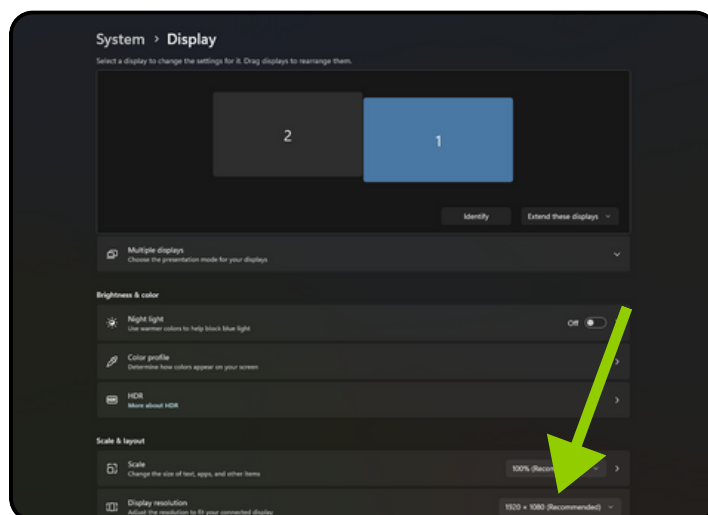
2. PANNEAU DE CONFIGURATION NVIDIA (ORDINATEUR)

1. Ouvrez le Panneau de configuration NVIDIA
2. Cliquez sur « Modifier la résolution » dans le menu de gauche : puis Personnaliser > Créer une résolution personnalisée
3. Sous Mode d'affichage (tel qu'indiqué par Windows), changez :
 - Pixels horizontaux en 1547
 - Lignes verticales en 1080
4. Cliquez sur Tester > Appliquer les modifications > Oui
5. Cliquez sur « Ajuster la taille et la position du bureau » dans le menu de gauche
6. Sélectionnez « Plein écran» (le projecteur doit être allumé au préalable)
7. Modifiez la Résolution à 1547 × 1080
8. Cliquez sur Appliquer en bas à droite de l'écran, puis sur « Oui » pour appliquer les modifications



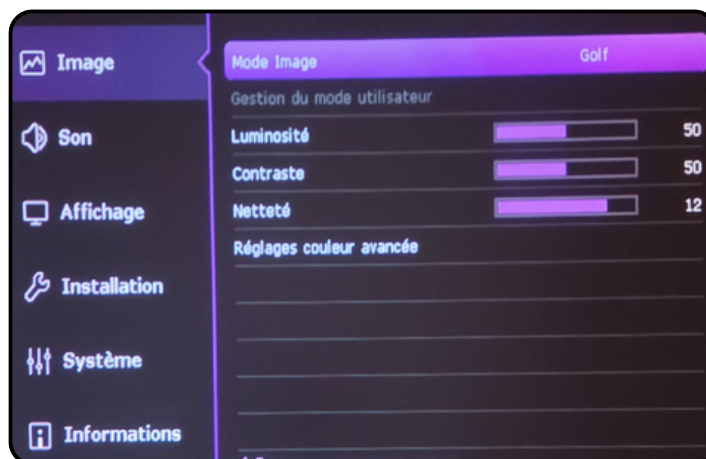
3. PARAMÈTRES D'AFFICHAGE DE WINDOWS (ORDINATEUR)

1. Cliquez sur Démarrer > Paramètres
2. Allez dans Système > Affichage
3. Assurez-vous que la résolution d'affichage est réglée sur 1547 × 1080
4. Si ce n'est pas le cas, modifiez-la puis cliquez sur « Oui » pour « Conserver ces paramètres d'affichage »

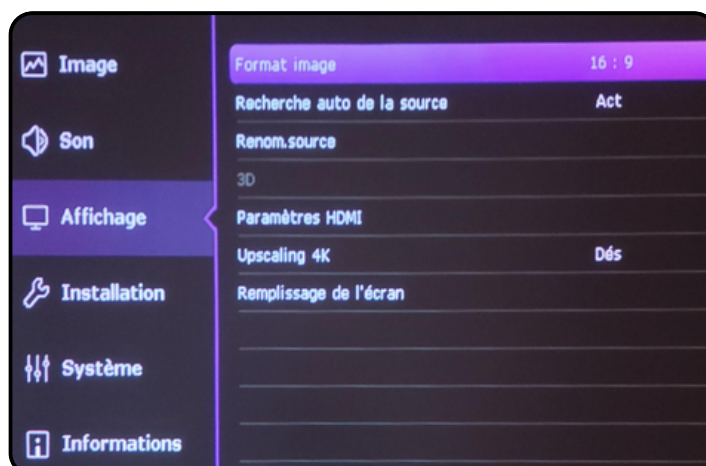


4. RÉGLAGES DU PROJECTEUR

1. Allumez votre projecteur
2. Ajustement automatique de l'écran (Auto Screen Fit) / Ok
3. Menu / Sélectionner la position du projecteur
4. Langue : choisissez la langue désirée
5. Appuyez sur Menu (sur la télécommande) : Type de menu / Choisir Avancé
6. Image / Mode image : sélectionner Golf



7. Affichage / Format d'image / 16:9

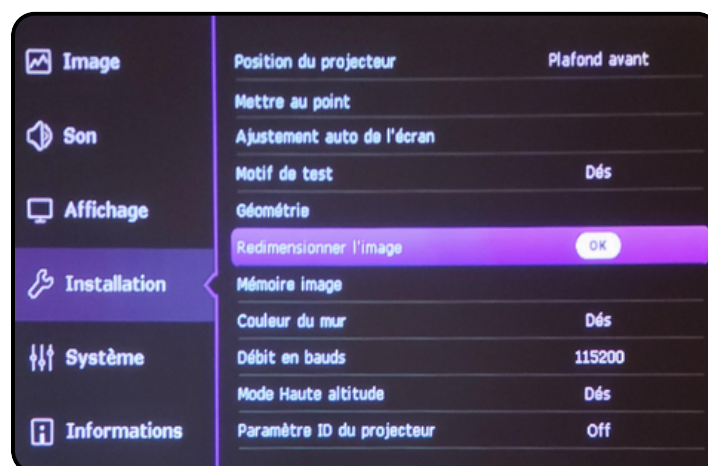


5. AJUSTEMENT DU PROJECTEUR

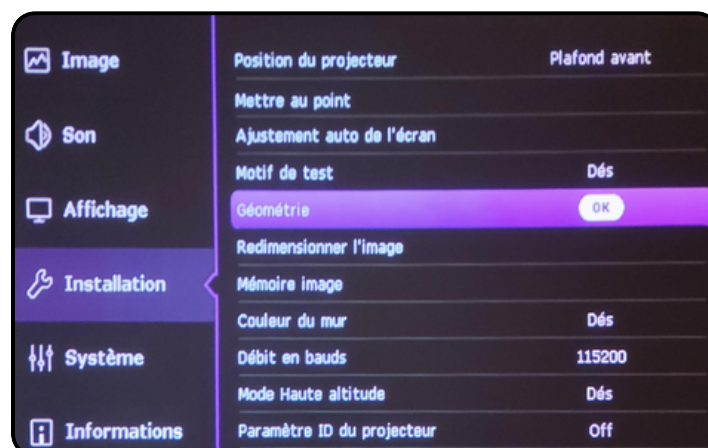
Chaque environnement étant unique, cette section nécessitera un peu plus de temps et de patience. Selon votre configuration (taille de l'écran, distance du projecteur, hauteur du plafond, etc.), les réglages à effectuer peuvent varier considérablement d'un utilisateur à l'autre.

Prenez le temps d'explorer et de combiner les différents ajustements ci-dessous afin d'obtenir une image parfaitement adaptée à votre installation. N'hésitez pas à refaire plusieurs essais pour affiner le résultat selon vos préférences.

- Installation / Redimensionner l'image / Réduc. et décal. numériques



- Installation / Géométrie / Ajuster coin : Affinez la taille et la position de l'image pour un alignement précis



5. AJUSTEMENT DU PROJECTEUR (SUITE)

- Installation / Mettre au point / Mettre au point / Ok



- Après la mise au point automatique, affinez le focus en utilisant les flèches gauche et droite de la télécommande.

